

НОВУЮ МЕТОДИКУ ЗМУ — ОТМЕНИТЬ! 4–5 стр.



ЛЮБИМАЯ СНАСТЬ 11 стр.



ЧУТЬ НЕ СЪЕЛ! 22 стр.

Михаил САНКОВ, канд. биол. наук, ФГБУ «ГНЦ «Институт иммунологии»

ПРИШЛА ЧУМА ...

Африканская чума свиней... Для начала поговорим о самом «герое» данного повествования — кабане, он же *Sus scrofa*. Этот представитель парнокопытных еще совсем недавно не был так широко представлен на просторах нашей Родины.

Всего три века назад можно было наблюдать только несколько относительно небольших популяций. Самая крупная — уссурийская (дальневосточная), вторая по численности — среднеазиатская (междуречье Амурдарья и Сырдарья) и румынская (кавказская).

Первая и вторая были основным кормом для тигров, которых из тростниковых тугаев и плавней Междуречья уничтожили царские отряды казаков всего-то лет 150 назад. А на Кавказе они были основным продуктом питания леопарда.

Так что же привело к взрывному увеличению численности кабана на всей территории быв-

шего СССР? Конечно, не истребление тигров и леопардов и не столь модное ныне глобальное потепление, а, как это ни парадоксально прозвучит, мягко выражаясь, халатное отношение советской власти к сельскому хозяйству.

Мало уже кто помнит, но, начиная с 60–70-х годов прошлого века, началось обязательное увеличение посевных площадей кукурузы, пшеницы и картофеля в северных регионах страны, крайне незначительный урожай которых, как правило, оставался необранным на полях и уходил под снег, либо хранился в буртах под открытым небом.

Все это вкупе с началом интродукции кабана из мест его исторического обитания во вновь организуемые охотничьи хозяйства и привело не только к значительному всплеску численности, но и поразительному смещению распространения вида на север, вплоть до полярного круга. Не надо забывать, что охота на кабана была достаточно долго запрещена.

Потом наступили лихие 90-е, когда практически все поголовье было уничтожено голодающим населением, и только появление частных охотничьих хозяйств позволило вновь повысить уровень численности кабана до необходимого уровня, который определялся в первую очередь объемом используемых кормов и жесткой охраной угодий.

Но несколько лет назад наступил «апокалипсис» — все заговорили об АЧС, а нерадивые областные начальники, вторя ветеринарной службе, объявили о необходимости «депопуляции» кабана. И вот вам результат — опять пустыня в охотугодьях. Но об этом — позднее.

Так что же это за напасть такая — АЧС? Африканская чума свиней (лат. *Pestis africana suum*), африканская лихорадка, восточноафриканская чума, болезнь Монтемери — вы-



Фото Сергея ГУЛЯЕВА

реклама

SAFARI PROFESSIONAL

ОХОТА СПОРТ

Патроны для гладкоствольного оружия

www.safari-prof.ru
Тел.: (495) 517-93-33
Факс: (495) 996-55-48



Фото Сергея НАУМОВА

сококонтагиозная вирусная болезнь свиней, характеризующаяся лихорадкой, цианозом кожи и обширными геморрагиями во внутренних органах. Относится к списку «А» согласно Международной классификации заразных болезней животных.

Этот вирус впервые описал Монтгомери в 1921 г. в Кении, а впоследствии в большинстве стран Южной и Восточной Африки. Возбудитель африканской чумы свиней — ДНК-содержащий вирус семейства Asfarviridae рода Asfivirus с достаточно большим размером вириона в 175–215 нм. Кстати, по своим морфологическим и генетическим характеристикам вирус АЧС очень близок к возбудителю натуральной оспы. Существует несколько факторов, которые сделали этот вирус совершенно уникальным по своим свойствам.

Первое и самое главное африканская чума свиней не представляет никакой опасности для человека.

Вирус имеет капсид и суперкапсид и поэтому чрезвычайно устойчив во внешней среде от недель до месяцев, сохраняется в продуктах

стадии заболевания, когда, несмотря на отсутствие клинических признаков болезни, они уже выделяют и распространяют вирус, заражая им здоровых животных.

Алиментарный путь легче пресекать, вводя карантинные меры. Но именно алиментарный путь проникновения совместно с высокой устойчивостью вируса играет ключевую роль в современной эпизоотии в России. Дело в том, что после обнаружения заболевания свиней АЧС, по правилам, все поголовье забивается и уничтожается. Это касается не только крупных свиноккомплексов, но и частных хозяйств. Но всегда найдутся «добрые» люди, которые больную свинью зарежут, но не станут уничтожать, а повезут сдавать на переработку в другой регион. Именно таким путем они перевезли возбудитель за многие километры! Вот таким незамысловатым путем вирус успешно и шагает по России. С такими «фермерами» и биологического оружия создавать не надо.

Вирус обладает значительным разнообразием, найдено несколько сероиммунно- и ге-

(гипели организма). Кстати, в этом смысле АЧС близка к вирусу иммунодефицита человека, вызывающего СПИД, который также поражает клетки иммунной системы (лимфоциты).

Нет вакцины. Наличие суперкапсидов, в которых не входят вирусные белки (отсутствие иммуногенности), значительное генетическое разнообразие, поражение клеток иммунной системы делают почти невозможным создание вакцины против этого возбудителя, что мы и наблюдаем. Ее создание выглядит достаточно иллюзорным, это подтверждает тот факт, что работы по созданию вакцины против АЧС ведутся специалистами практически всех стран мира уже на протяжении более 40 лет.

Теперь самое время поговорить о том, как же со всем этим бороться и чем все это грозит исходя из вышеприведенных данных по биологии вируса. Как уже говорилось, АЧС — это природно-очаговая инфекция, которая циркулирует в дикой природе на протяжении тысячелетий, не приводя к фатальным последствиям. Это естественно, поскольку вирус — это внутриклеточный паразит, который не заинтересован в уничтожении вида, на котором он паразитирует, особенно в таком узковидовом варианте. Но когда вирус попадает в искусственно созданные скопления животных (крупные свинофермы), то его деятельность меняется кардинально, приводя к стопроцентной гибели свиней.

Соответственно на первое место должны выходить противоэпидемические мероприятия, за которые ответственны ветеринарные структуры, к которым в здоровых хозяйствах в период эпидемии можно отнести жесткий контроль вновь привозимого поголовья, кормов, навоза, случайно павших животных.

В хозяйствах, где обнаружен вирус, требуется полная ликвидация всех животных с тщательной дезинфекцией всей территории. Однако, что мы наблюдаем на самом деле? На дорогах отсутствуют пункты дезинфекции автомобилей, отсутствует контроль кормов, продаваемого мяса и мясopодуKтов. Мы наблюдаем только уничтожение свиней в частных подворьях с мизерной оплатой по живому весу. Об уничтожении поголовья свиней на крупных комплексах что-то не слышно. Ветеринарные структуры, столь эффективно и жестко работавшие в бывшем СССР, абсолютно недееспособны в настоящее время, о чем говорит стремительное распространение эпидемии по территории России.

Ну а теперь о самом главном, о контаминации (взаимном заражении) между кабанами и домашними свиньями. Если будут строго соблюдаться противоэпидемические мероприятия, то она просто теоретически невозможна. Если же вирус даже попал во внешнюю среду, то, благодаря разрозненному обитанию стад кабанов и практически полному отсутствию миграций этих животных, АЧС не сможет распространять-

ся. Все разговоры о жутком падеже кабанов, как правило, придуманы некомпетентными людьми. Я, охотясь практически во всех регионах, ни разу не слышал о массовых падежах.

Поэтому проведение массовых расстрелов — депопуляция (надо же было слово такое придумать) оправдывает абсолютное бездействие ветеринарных органов, переключая своих ответственных на чужие плечи и за чужой счет. Эти кабаны не просто так выросли, их кормили, охраняли, проводили охоты, в которых участвовали тысячи людей, а теперь силами тех же охотников их просто уничтожили. И никто не заплатил ни копейки этим охотхозяйствам, которые понесли многомиллионные убытки, никто не понес наказания. Поскольку у нас как не было, так и нет государственного руководства охотой (после почившей в бозе Главохоты), то такие безобразия и могут проходить абсолютно безнаказанно. Кроме этого, как ни странно, депопуляцию на самом высоком уровне пропагандируют частные владельцы самых крупных свиноккомплексов на территориях, не так давно ставших свободными от АЧС (Белгородская, Ростовская и Орловская области).

И последнее. Вам все это не напоминает постоянное желание кошмарить население «жуткими вирусами» — коровье бешенство (уничтожение торговли говядины в Англии на пять лет), нетипичная пневмония, птичий грипп (привел к провалу отечественного птицеводства), свиной грипп (не удалось уничтожить отечественное свиноводство), а вот теперь АЧС. И это все потому, что не решены такие насущные медицинские проблемы, как грипп (человек не болеет ни птичьим, ни свиным гриппом), вирусные гепатиты, туберкулез, наконец, из-за которого к нам иностранные туристы ездить отказываются.

Так может, надо сначала понять, кому все это нужно, а потом решать, что с этим делать?

ПОЛНОСТЬЮ СТАТЬЮ
ЧИТАЙТЕ НА САЙТЕ
www.ohotniki.ru

**ЗАКУПАЕМ
ШКУРКИ КУНИЦЫ**
Цена договорная

Реклама

ЗАО «СКВИРЭЛ»
610014; г. Киров, ул. Пугачева, 35
8(8332) 56-22-28; 8-922-668-10-09
squirrel.kirov@mail.ru

Проведение массовых расстрелов, депопуляция, оправдывает абсолютное бездействие ветеринарных органов, переключая своих ответственных на чужие плечи и за чужой счет.

свиного происхождения, не подвергнутых термической обработке (соленые и сырокопченые пищевые изделия, пищевые отходы, идущие на корм свиньям). Его обнаруживают в крови, лимфе, во внутренних органах, секретах и экскретах больных животных. Вирус устойчив к высушиванию и гниению. Устойчивость вируса во внешней среде имеет катастрофические последствия.

Дело в том, что основной путь заражения животных — алиментарный, это когда воротами инфекции является рот, у свиней — нос, потому что они также используют его в питании. Для проникновения в организм свинья должна съесть зараженный возбудителем продукт. С точки зрения эпидемиологии это не самый опасный путь.

Вирус чумы у больных свиней находится в крови, во всех органах и тканях; выделяется наружу с кровью, носовым истечением, калом, мочой, при кашле с мокротой. Заражаются здоровые свиньи при совместном содержании с больными и через зараженные помещения, воду, подстилку и инвентарь. Кормление свиней непроверенными пищевыми отходами из столовых (куда может попасть мясо от прирезанных чумных свиней) также может явиться причиной возникновения болезни. Большую опасность представляют свиньи в начальной

нотипов вируса африканской чумы свиней, он достаточно изменчив, и разные генотипы возбудителя имеют разные иммунологические характеристики. Говоря о разнообразии, необходимо помнить еще об одном феномене, характерном для АЧС, а именно — высокой гетерогенности внутри одной популяции. В циркулирующей популяции вируса одновременно присутствуют три квази вида — с высокой летальностью, средней и низкой. Это приводит к тому, что вирус очень быстро адаптируется к экосистеме. Там, где много особей и высокая плотность, он давит всех очень быстро и беспощадно. Там, где плотность популяции ниже, он обладает средней летальностью, а там, где животные разнесены на значительные расстояния, он приобретает черты хронической инфекции. Это свойство играет большую роль в третьем факторе — циркуляции в дикой природе.

АЧС — это типичная природно-очаговая инфекция. Мишенями вируса в организме выступают макрофаги. Макрофаги — это клетки иммунной системы, которые защищают организм от инфекций. Получается парадоксальная ситуация: макрофаги должны охотиться на возбудителя, а по факту это вирус охотится на макрофаги. Причем развивающееся поражение иммунной системы ускоряет процесс патогенеза

ФОТО
НОМЕРА



Уважаемые охотники, наши читатели!
Началась весенняя охота.
Ждем от вас интересных охотничьих фотографий.
Лучшие из них будут опубликованы в рубрике
«Фото номера».
Пожалуйста, укажите имя и фамилию автора фото и
приложите короткий текст (где, когда и как проходила
охота). Фотографии в электронном виде присылайте
на почту бильд-редактора «РОГ»: foto-rog@mk.ru с по-
меткой «Фото номера».
При пересылке по электронной почте не сжимайте их,
оптимальный объем — не менее 1 Мб.

4 апреля
в Нижегородской
области на реке Линде
прошли состязания
подсадных уток
«Нижегородская
подсадная-2015».
На фото —
Сергей Хныков и его
подсадная Зорька,
получившая приз
«За лучший голос».
Репортаж
с состязаний —
читайте на стр. 17.

Фото Сергея ФОКИНА



СРОКИ ВЕСЕННЕЙ ОХОТЫ

КИРОВСКАЯ ОБЛАСТЬ

В южных районах — с 25 апреля по 4 мая (в угодьях Арбажского, Богородского, Вятскополянского, Кикнурского, Кильмезского, Котельничского, Куменского, Лебяжского, Малмыжского, Немского, Пижанского, Санчурского, Советского, Сунского, Тужинского, Унинского, Уржумского, Яранского муниципальных районов, в Верхошижемском муниципальном районе — в угодьях, предоставленных в долгосрочное пользование ОАО «Кировский комбинат искусственных кож», ОАО «Электромашинностроительный завод им. Лепсе», ОАО «Кировский завод «Маяк», ОАО «Кировохота», общественной организации «Даровское общество охотников и рыболовов»; Зуевской РОО «Кировское областное общество охотников и рыболовов» (Зуевский муниципальный район); Кировской региональной организации общественно-государственного объединения ВФСО «Динамо» (Котельничский и Оричевский муниципальных районов); Нолинской РОО «Кировское областное общество охотников и рыболовов» (Нолинский муниципальный район); общественной организации «Кировское областное общество охотников и рыболовов» (Нолинский и Немский муниципальные районы); Некоммерческому партнерству спортивно-охотничий клуб «Силикат» (Оричевский муниципальный район); ОАО «Завод «Сельмаш» (Оричевский муниципальный район); общедоступных охотничьих угодьях Верхошижемского и Зуевского муниципальных районов.

В северных районах — с 1 по 10 мая (в угодьях Афанасьевского, Белохолуницкого, Верхнекамского, Кирово-Чепецкого, Лузского, Мурашинского, Нагорского, Омутнинского, Опаринского, Орловского, Подосиновского, Свечинского, Слободского, Фаленского, Шабалинского, Юрьянского муниципальных районов Кировской области, охотничьих угодьях, предоставленных в долгосрочное пользование общественной организации «Кировское городское общество охотников и рыболовов» (Верхошижемский, Кирово-Чепецкий, Оричевский, Орловский муниципальные районы, муниципальное образование «Город Киров»); Государственному научному учреждению ВНИИОЗ им. проф. Б.М. Житкова (Белохолуницкий, Зуевский, Слободской муниципальные районы); ФГБУ высшего профессионального образова-

ния «Вятская государственная сельскохозяйственная академия» (Зуевский и Фаленский муниципальные районы); общественной организации Оричевское РООиР (Оричевский муниципальный район); ООО «Вятка-Нефтепродукт» (Нолинский муниципальный район); ОАО «Кировохота» в Даровском, Зуевском и Нолинском муниципальных районах.

ПЕРМСКИЙ КРАЙ

С начала апреля Пермский край открыл весенний сезон охоты в соответствии с Указом губернатора Пермского края от 2 декабря 2014 года № 206.

С 1 апреля по 30 мая 2015 года открыта весенняя охота на бурого медведя.

Открытие весенней охоты на водоплавающую и боровую дичь в Пермском крае состоится позже и трижды.

С 18 по 27 апреля 2015 года разрешена весенняя охота на пернатую дичь в Чернушинском, Кудринском и Чайковском районах;

с 6 по 15 мая 2015 года продлится охота на водоплавающих и боровых птиц в Александровском, Гайнском, Горнозаводском, Косинском, Кочевском, Красновишерском, Соликамском, Чердынском и Уссурийском районах;

с 1 по 10 мая можно охотиться на пернатых в остальных районах края.

По правилам охоты бить этих птиц можно только из засады, кроме глухаря на току. Охота на вальдшнепов возможна только на вечерней тяге. Передвигаться по охотничьим угодьям с расчехленным ружьем — запрещено.

ПРИМОРСКИЙ КРАЙ

Как сообщили в Департаменте по охране, контролю и регулированию использования объектов животного мира Приморского края, территория региона по погодным условиям разбита на три зоны. На территории Находкинского, Артемовского, Партизанского, Уссурийского городских округов, а также в Лазовском, Надеждинском, Партизанском, Хасанском и Шкотовском районах сроки охоты 28 марта — 6 апреля.

В центральных районах края: Лесозаводском, Арсеньевском городских округах, Анучинском, Кировском, Михайловском, Октябрьском, Ольгинском, Пограничном, Спасском, Ханкайском, Хорольском, Черниговском, Яковлевском районах, — она продлится с 4 по 13 апреля.

На севере Приморья: в Дальнереченске, Дальнегорске, Дальнереченском, Кавалеровском, Красноармейском, Пожарском, Тернейском, Чугуевском районах, — любители весенней охоты могут выехать в охотхозяйства с 18 по 27 апреля.

По словам директора Департамента по охране, контролю и регулированию использования объектов животного мира Приморского края Владимира Васильева, огромный эксплуатационный потенциал региона позволяет успешно развивать здесь любительскую и промысловую охоту, спортивно-охотничий и научно-познавательный туризм. На территории края зарегистрировано около 60 000 охотников.

Как заметил зам. директора департамента Алексей Суровый, особенность нынешнего сезона в первую очередь — это большие разливы, как следствие снежной зимы, и хорошая пролетная активность водоплавающих. Уток много. А уж успех зависит от мастерства охотника.

МОСКОВСКАЯ ОБЛАСТЬ

Распоряжением Правления МСО «МОИР» № 13 от 8 апреля 2015 года «Об организации и проведении весенней охоты в охотничьих хозяйствах МСО «МОИР» в 2015 году» весенняя охота открывается с 18 по 27 апреля 2015 г.

Разрешаются следующие способы охоты: на токующих самцов глухарей на току; на токующих самцов тетеревов из искусственного укрытия;

на вальдшнепов на вечерней тяге;

на селезней уток из искусственного укрытия с подсадной уткой;

на гусей из искусственного укрытия.

Допускается применение подружейных собак: островных и континентальных легавых, ретриверов и спаниелей для отыскивания подранков и подачи добытой пернатой дичи.

Нормы допустимой добычи на одного охотника в сутки составляют:

Гуси — 2 особи.

Селезни уток — 3 особи кряквы и 3 особи других видов.

Вальдшнеп — 2 особи на вечерней тяге.

Глухарь на току — 1 особь (самец) за сезон охоты с одного тока, на котором насчитывается не менее 5 токующих самцов одновременно.

Тетерев на току — 1 особь (самец) за сезон охоты с одного тока, на котором насчитывается не менее 5 токующих самцов одновременно.

Не разрешается производить охоту на виды, занесенные в Красную книгу России и Красную книгу Московской области, в том числе на серого гуся (Anser anser L.), пискульку (Anser erythropus L.), которые могут встречаться в области в период весенних миграций, а также на гнездящуюся часть популяции серой утки (Anas strepera L.) и шилохвосты (Anas acuta L.).

Сроки охоты по другим регионам читайте на нашем сайте ohotniki.ru

Приглашаем на весеннюю ОХОТУ НА ГУСЕЙ

Утка, вальдшнеп **КОРМОВЫЕ ПОЛЯ**

Калужская обл.: с 4 по 13 апреля
8 (926) 470 87 50

МЕХОВАЯ ФАБРИКА «РЫСЬ» www.shkyrki.ru

ВЫДЕЛКА МЕХА

- * Выделка мехового сырья (бобр, лиса, выдра, медведь, волк, соболь, норка, куница и т.д.);
- * Таксидермические работы (ковры, головы, чучела...);
- * Стрижка меха, покраска меха, покраска шуб, жилеток, воротников и т.д.;
- * Пошив меховых изделий (шуб, жилеток, ковров, воротников, шапок) на заказ;
- * Ремонт и переделка меховых изделий;
- * Покупка мехового сырья.

ГРАФИК РАБОТЫ: понедельник — пятница с 9:00 до 20:00 (без обеда), суббота с 10:00 до 19:00 (без обеда), воскресенье с 10:00 до 17:00.
Пос. Малаховка, Красковское шоссе, д.2 (черные кованые ворота у станции Малаховка),
8-495-501-12-36, 8-965-288-51-98 (Анна),
8-903-189-91-72 (Оксана)



Владимир КУЗЯКИН, д-р биол. наук, профессор, Никита ЧЕЛИНЦЕВ, д-р биол. наук

НОВУЮ МЕТОДИКУ ЗМУ — ОТМЕНИТЬ!

История широкого применения методики зимнего маршрутного учета охотничьих животных (ЗМУ) в РСФСР началась в 1962 г. с организации Группы биологической съемки при Окском государственном заповеднике под руководством В.П. Теплова. Наиболее активное участие в разработке методики принял С.Г. Приклонский, который в 1972 г. опубликовал «Инструкцию по зимнему маршрутному учету охотничьих животных» («Колос», 1972).

С самого начала разработка метода была ориентирована на учет животных на больших территориях (Приклонский, 1965, 1969, 1973 и др.). Именно формулировка «учет животных на больших территориях» легла в названия трех Всесоюзных совещаний на эту тему (1966, 1969, 1973 гг.).

НЕМНОГО ИСТОРИИ

Учет методом ЗМУ проводился сначала в 12 центральных областях Европейской России, затем в 40 областях и республиках Европейской части РСФСР. В 60-е годы велись интенсивные исследования метода, изучалась теоретическая верность формулы Формозова — Малышева — Перелешина, была доказана ее верность (Приклонский, 1965, 1969, 1973; Гусев, 1965, 1966; Смирнов, 1969 и мн. др.).

В те же годы Окский заповедник был передан из Главохоты РСФСР в подчинение Главприроде СССР, в связи с чем РСФСР осталась без надежного информационного центра по охотничьим ресурсам республики. По этой причине Главохота РСФСР в 1968 г. перед созданной подведомственной Центральной научно-исследовательской лабораторией поставила важнейшую задачу: «Разработка научных основ Государственной службы учета охотничьих ресурсов РСФСР».

Велись интенсивные методические и организационные разработки, в результате которых в 1979 г. была создана такая государственная служба (Госохотучет РСФСР).

ЗАЧЕМ НУЖНЫ ПЕРЕМЫСЛЫ?

Однако во второй половине 2000-х годов Охотдепартамент, сначала в рамках МСХ РФ, затем в составе МПР РФ, по причине беспрецедентной текучести руководящих кадров, без должных исследований, без надлежащего анализа опыта проведения ЗМУ в России стал вносить изменения в методику ЗМУ. Сначала были изданы «Методические рекомендации по организации, проведению и обработке данных зимнего маршрутного учета охотничьих животных в России (с алгоритмами расчета численности)» (Мирутенко, Ломанова, Берсенев и др., «Росинформагротех», 2009). В них, несмотря на наши протесты, вошли некоторые методические погрешности, которые, на наш взгляд, не очень сильно влияли на приемственность результатов учета.

Зуд необходимости перемен не давал покоя руководству Охотдепартамента МПР РФ. За два года было издано несколько новых методик, инструктивных писем и нормативных актов, которые довели методику и организационные основы проведения ЗМУ в России до полного абсурда. Рассмотрим это подробнее.

Прежде всего, пригодна ли методика ЗМУ на малых территориях (охотхозяйство, муниципальное образование, заказник, или, как у грамотных теперь принято говорить, «охотничье угодье»)? Или она пригодна только на больших территориях (субъект Федерации, большие части крупных субъектов)? Все дело заключается в объеме собираемого учетного материала. Он должен определяться по относительным статистическим ошибкам учета. Поясним, что статисти-



Фото Bugbait of Seney/flickr.com (CC BY-NC-ND 2.0)

материала для учета на больших территориях. Так, в центральных областях и на северо-западе Черноземья, где перепады плотности населения большие, в основном из-за антропогенных воздействий, нужно закладывать 150 маршрутов ЗМУ на один миллион гектаров (и 35 троплений). На большей части страны, включая большую часть таежной зоны, всю Восточную Сибирь и Дальний Восток, достаточно закладывать 30 маршрутов и 7 троплений на 1 млн га. Повторяем: для учета на больших территориях, для ведения достаточно достоверного мониторинга ресурсов, для определения объемов добычи в субъектах Федерации.

На малых территориях пространственные изменения плотности населения почти такие же, как на больших территориях, обычно меньше, но не намного. Поэтому для получения доста-

30-х годов существует «Служба урожая», во ВНИИОЗ, успешно использующая корреспондентскую сеть и анкетный опрос с математической обработкой опросных данных.

Государственному органу управления охотничьим хозяйством федерального уровня предназначено вести мониторинг охотничьих ресурсов и на его основе разрабатывать общую политику использования ресурсов охотничьих животных. Желательно ежегодно корректировать эту политику на региональном уровне, не ниже.

А что с учетом? В безобразном законе об охоте (№ 209-ФЗ) вообще нет понятий учета и мониторинга. Но в базовом законе о животном мире есть раздел, в котором говорится о том, что государственный учет, государственный мониторинг и государственный кадастр животного мира ведут

Зуд необходимости перемен не давал покоя руководству Охотдепартамента МПР РФ. За два года было издано несколько новых методик, инструктивных писем и нормативных актов, которые довели проведение ЗМУ в России до полного абсурда.



Фото The Wild Center/flickr.com (CC BY-NC 2.0)

В 1980 г. Главохота РСФСР издала «Методические указания по организации и проведению зимнего маршрутного учета охотничьих животных в РСФСР» (Приклонский, Кузякин, 1980). В них были значительно расширены организационные основы ЗМУ, слегка уточнены методические основы прежней «Инструкции», не нарушающие приемственность в методике, что очень важно для получения сопоставимых результатов учета за длинный отрезок времени. Действия методики были распространены почти на всю территорию России, за исключением тундр и южных бес-снежных районов.

Несмотря на простоту методики ЗМУ, перед Госохотучетом России стояла задача дальнейшего ее упрощения. Однако больше упрощать было некуда, и в 1990 г. были изданы новые «Методические указания...» (Кузякин, Челинцев, Ломанов, 1990) с очень незначительными изменениями, не нарушающими приемственность методики и сравнимость результатов учета. Эти методические указания актуальны и в настоящее время.

стическая ошибка — это не фактическая ошибка учета, которую определить невозможно, а только арифметические пределы (плюс-минус), внутри которых находится фактическая ошибка. Статистическая ошибка целиком зависит от амплитуды пространственных изменений плотности населения животных, то есть от места к месту. Если животные размещены по территории относительно равномерно, то ошибка будет небольшой. Но если плотность населения животных имеет большие перепады значений («где густо, а где пусто»), то ошибка получается достаточно серьезной. Именно на анализе статистических ошибок, рассчитанных по результатам прежних учетов, были составлены «Нормативы объемов работ и затрат на проведение зимнего маршрутного учета охотничьих животных в РСФСР» (Кузякин, Ломанов, Челинцев, изд. Главохоты РСФСР, М., 1990). Разработчики этих нормативов исходили из того, что статистическая ошибка учета массовых и хорошо учитываемых этим методом видов животных не должна превышать 15 процентов. В упомянутом издании приведена карта, на которой показаны территории с различными рекомендуемыми нормами объема

точно достоверных результатов учета в каждом административном районе, каждом хозяйстве нужно закладывать почти столько же маршрутов, как и во всей области. А это делает учет на малых территориях трудоемким и весьма затратным.

Из всего вышесказанного следует, что жесткие и постоянные нормативы объема учетного материала, тем более для всей страны, не могут быть в принципе. Такие нормативы, диктуемые Минприродой РФ (с удивительным непостоянством значений объема учетов), говорят только о непонимании их разработчиков основ научных подходов в зоогеографии, экологии и охотничьем ресурсоведении, в частности в науке об учетах животных.

МОНИТОРИНГ И УЧЕТ НЕ ОДНО И ТО ЖЕ

Далее — об учете численности и мониторинге состояния охотничьих ресурсов и популяций охотничьих животных. Эти два понятия близкие, тем не менее — различные. Учет направлен для определения численности животных. На основе данных учета могут быть рассчитаны объемы охотничьего изъятия животных из природы, на чем основывается рациональное неистощительное использование ресурсов. Мониторинг — это слежение за состоянием популяций охотничьих животных с целью выработки политики хозяйственной эксплуатации этих популяций. В мониторинге крайне желательно использовать учетные данные, но это необязательно. В нем могут быть использованы и другие данные, например эпизоотическое состояние популяций, современный характер сезонных перемещений мигрирующих животных, антропогенные нарушения среды обитания и т.п. Многие цивилизованные страны ведут мониторинг без всяких учетов и в политике использования ресурсов охотничьих животных опираются на тенденции, определяемые иными методами. В России с

специально уполномоченные государственные органы за государственный счет. Охотдепартамент МПР РФ берет на себя несвойственные ему функции, опускаясь до масштаба охотхозяйственного предприятия, не говоря уже о финансировании предприятий для проведения государственного учета. Это противоречит не только здравому смыслу, но и современной политике президента России об излишестве государственной опеки хозяйствующих субъектов.

Считаем, что учет на малых территориях — это добровольное дело хозяйствующих субъектов. Для распределения квот на добычу «лицензионных» видов животных вполне достаточно получать итоговую численность по субъекту Федерации и распределять общий лимит по районам и хозяйствам пропорционально показателям учета ЗМУ, о чем мы неоднократно писали в охотничьей прессе и что успешно практикуется в ряде субъектов Федерации. А уж тем более нельзя запрещать охоту в регионе или хозяйстве на основании забракованных карточек учета. При требованиях последних методических документов (пр. №№ 1 и 58) можно браковать любой первичный материал. Что и делается во многих субъектах Федерации: за малейшую формальную провинность учетчика только одного маршрута (не поставил на карточке учета свою фамилию, общая протяженность маршрута по категориям угодий не соответствует суммарной длине и т.п.) госорганы бракуют весь массив учетного материала и закрывают охоту в хозяйстве или в субъекте.

Что это за зверство такое?! Госорганы управления охотничьим хозяйством должны благодарить и кланяться хозяйствующим субъектам, которые осуществляют не менее 99% работ по государственному учету охотничьих животных, который, в принципе, должна вести государственная система охотничьего хозяйства. Принятие госорганами резких хозяйствен-





ных решений противозаконно. Это «использование святого дела учета животных не по назначению», о чем мы тоже неоднократно писали. В этом, к тому же, просматривается серьезная коррупционная составляющая всей нормотворческой деятельности Охотдепартамента в последние годы.

НЕ ТОЛЬКО ЗМУ

ЗМУ — не единственный метод учета охотничьих животных. В одних документах Охотдепартамент МПР предлагает регионам выбор методик, наиболее подходящих для местных условий. С другой стороны, он «уперся» только в ЗМУ, не занимаясь разработкой методик и методических документов по другим методам учета, опускаясь своим вмешательством в хозяйственные дела вплоть до «охотничьих угодий» порядка нескольких тысяч гектаров и принимая важные хозяйственные решения типа запрещения охоты. В свое время была разработана «Перспективная программа учетных работ Государственной службы учета охотничьих ресурсов РСФСР» (Кузякин, 1982; изд. Главохоты РСФСР). В этой программе Россия разделена на

например, о необходимости закладки «равноудаленных и равномерных» маршрутов ЗМУ. О желательности равномерного размещения маршрутов говорилось и в Методических указаниях 1980-го и 1990 гг., и в Методических рекомендациях 2009 г. Однако требование равноудаленности маршрутов совершенно невыполнимо, особенно в горных условиях. Несоблюдение этого требования грозит выбраковкой первичных данных и, как следствие, запретом охоты.

Требуется также строгая пропорциональность длины маршрутов по категориям охотничьих угодий в соотношении площади этих категорий. Это совершенно необязательно, поскольку обработка данных учета идет по категориям угодий раздельно, только потом численность суммируется по категориям угодий. Если бедные полевые или болотные угодья с малым числом животных занимают большие площади, зачем тогда тратить силы и средства на прохождение пустых или почти пустых маршрутов? Глупо!

В данных Методических рекомендациях (пр. № 58) запрещается прохождение одного и того же маршрута повторно. Почему? Сезон учета достаточно растянут, и даже через неделю на

Госорганы управления охотничьим хозяйством должны кланяться хозяйствующим субъектам, которые осуществляют не менее 99% работ по государственному учету.

восемь регионов по набору применяемых методов учета охотничьих животных. Для каждого региона предлагается от четырех до девяти методов учета, при этом охватываются все виды и группы охотничьих животных, а многие основные виды могут учитываться несколькими методами учета. Это важно, поскольку любой метод учета обладает не только преимуществами, но и имеет недостатки. И только совместным анализом результатов разных учетов можно выявить недостатки каждого метода и более точно выявить численность животных. Лучше бы Охотдепартамент занялся внедрением этой или подобной программы, вместо того чтобы разваливать все учетное дело в охотничьем хозяйстве страны. Лучше бы он занялся созданием государственного кадастра животного мира в части охотничьих ресурсов. Ведь закон о животном мире еще никто не отменял! Новые методики ЗМУ 2012-го и 2014 гг. действительно вводят излишне строгие и ненужные требования для исполнителей и организаторов учета на местах. Объемы учетных данных мы уже обсуждали выше. Но это не единственный абсурд. В приложении № 1 к приказу ФГБУ «Центрохотконтроль» от 13.11.2014 № 58 говорится,

том же маршруте будет другая ситуация с количеством следов. Это ведь выборочный, «статистический» учет!

Считаем это требование совершенно излишним. Как и запрет проводить учет после легкой пороши в один день.

В то же время разрешается закладывать маршруты в горных условиях вдоль долин малых рек и ручьев. Это противоречит прежним методическим документам и принципам ЗМУ. Можно представить, что если звери своим суточным ходом многократно пересекают водоток, то маршрут, заложенный, например, по охотничьему путику вдоль ручья, «нанижет» на себя столько много пересечений следов, что может сдвинуть результаты учета в сторону завышения в несколько раз! И, наоборот, когда звери движутся вдоль ручья, особенно близко к берегу, учетный маршрут может не пересечь след или дать малое число пересечений, занижить численность в несколько раз. В теории ЗМУ существует такое понятие: среднее число пересечений, приходящееся на один суточный след зверей. В учете закладка маршрутов должна быть такой, чтобы соблюдалось это число, или она максимально должна быть приближена к



Фото Антона ЖУРЯКОВА

нему. Мы считаем, что обсуждаемая запись показывает лишь непрофессионализм составителей последней редакции Методических рекомендаций, их непонимание теории ЗМУ.

ГДЕ ЖЕ ПРЕЕМСТВЕННОСТЬ?

Таким образом, о какой преемственности может идти речь, если даже в двух откровенно непрофессиональных приказах, составленных под руководством А.Е. Берсенева, наблюдается разница? В этих приказах нет никакой преемственности от Методических указаний 1980-го и 1990 г., в чем постоянно пытается убедить А.Е. Берсенов. Он лукавит не только здесь. Высшему руководству МПР нужно бы осторожнее пользоваться цифровыми данными, исходящими из Охотдепартамента. Например, в письме в Администрацию Президента РФ В.В. Путина Охотдепартамент приводил необоснованные примеры о значительном росте ресурсов охотничьих животных в последние годы. Так, численность снежного барана выросла за три года на 47 с лишним процента, в интервью министра МПР газете «Комсомольская правда» — только на 37%, хотя снежного барана никто не учитывал уже 20 лет! Возвращаясь к проблеме преемственности, можем утверждать, что методики 2012-го и 2014 гг. дадут результаты, несопоставимые с данными ЗМУ, накопленными за длительный ряд лет существования ЗМУ (с 1962 г.), что прерывает необходимый длительный мониторинг охотничьих ресурсов.

Вызывает определенное недоумение стремление составителей последних методик пользоваться постоянными для каждого субъекта Федерации пересчетными коэффициентами для расчета плотности населения зверей. Средняя длина суточного хода варьируется по годам, иногда весьма значительно, в зависимости от глубины снежного покрова, его плотности, кормовых условий. Она меняется от погодных условий в течение всего сезона учета. Разработчики прежних методик ориентировались на проведение троплений суточных ходов зверей равномерно в течение всего периода проведения маршрутного учета, что создавало пропорциональность данных двух частей ЗМУ. Пользование постоянными пересчетными коэффициентами неприемлемо!!!

В свое время мы пытались рассчитать так называемые «прогнозные» коэффициенты, то есть по условиям конкретной зимы определять соответствующий коэффициент. По меньшей мере это было сделано по лосю на основании фактических троплений суточных ходов в прежние годы (Кузякин, Ломанов). «Факторы, влияющие на длину

суточного хода лося в Европейской части РСФСР». Вопросы учета охотничьих животных, тр. ЦНИЛ Главохоты РСФСР; М., 1986; с. 5–21). К сожалению, прогнозные коэффициенты не получилось: они оказались разными в различных областях с разнонаправленными тенденциями зависимости суточного хода от глубины снежного покрова. В некоторых областях длина хода изменялась мало, но в некоторых — достаточно сильно, в полтора и более раз. Следовательно, пользование постоянными коэффициентами может исказить результаты учета на десятки процентов и даже в 2 раза. Это говорит о том, что в субъектах Федерации нужно накапливать материал троплений, пытаться установить зависимость длины суточного хода от условий года, а в конкретный год пользоваться получаемыми в этот год коэффициентами, пусть даже на небольшом материале троплений. А нужны ли GPS?

Не можем согласиться с обязательностью использования приемников GPS в маршрутном учете. В троплениях суточных ходов зверей применение спутниковой навигации полезно, хотя бы для уточнения длины следов. В троплениях принимают участие не такое большое количество учетчиков, как в маршрутном учете, поэтому нужно меньше приемников-навигаторов, что очень важно при ограниченных средствах у хозяйствующих субъектов. На маршрутах навигаторы мало что дают. Длину маршрутов можно измерить по картам, которые сейчас доступны благодаря интернету. Возможно, они были бы полезны для контроля выполнения маршрута, добросовестности учетчиков. Но для этой цели есть другие способы. Например, учетчик после окончания учета звонит по телефону или рации руководителю учета и сообщает место, время проведения учета, а руководитель выборочно проверяет действительность прохождения маршрута. Так уже давно делали в ряде субъектов Федерации. Кроме того, для обработки данных по трекам навигаторов нужны специальные методики, компьютерные программы, их апробирование, производственные эксперименты и другие стороны подготовки выверенной технологии. Считаем введение GPS-технологий в учет охотничьих животных преждевременным, тем более — с настоятельной обязательностью и последующими административными выводами.

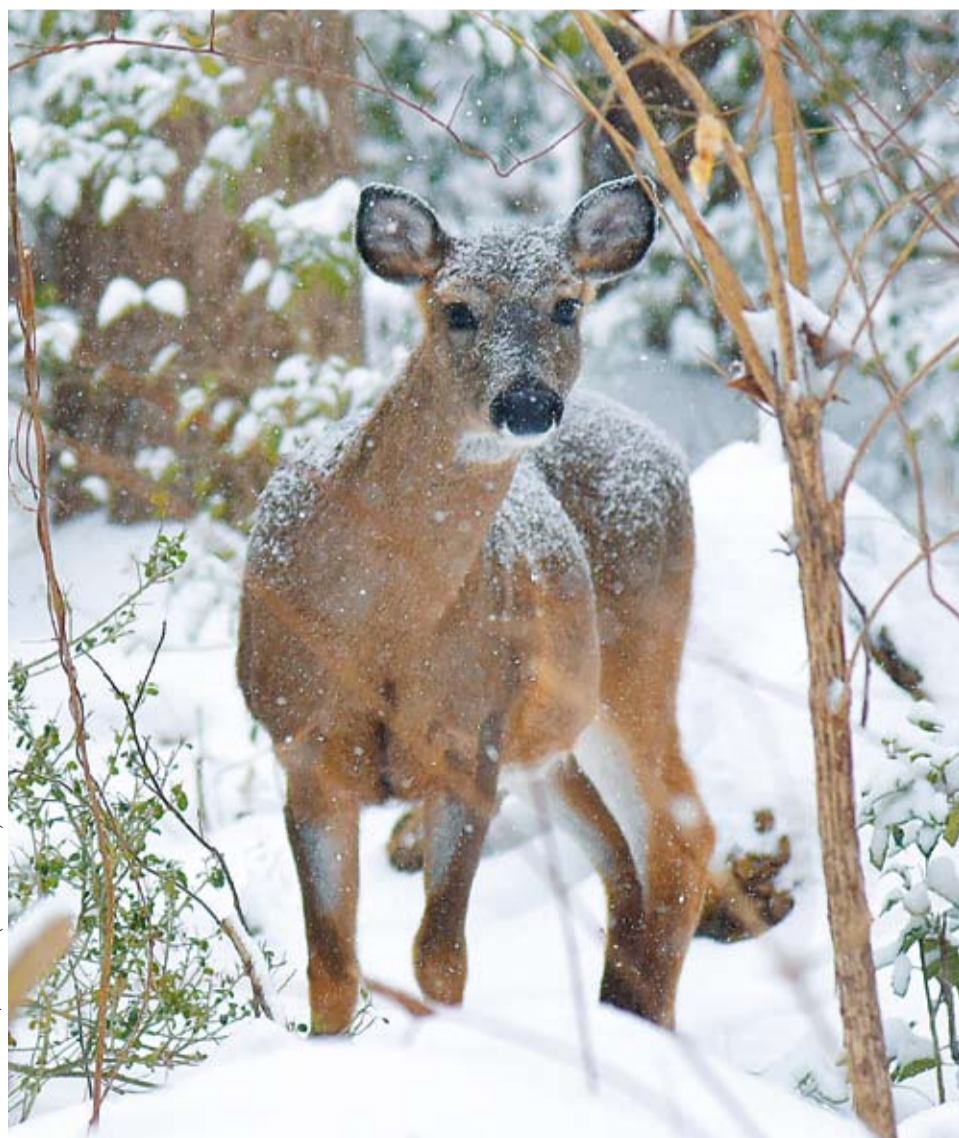
Математическое обеспечение обработки данных ЗМУ в новых методиках осталось прежним (1980, 1990, 2009), правда, без ссылок на авторство. В методике 2014 г. по совершенно непонятным причинам исчезла формула исчисления статистической ошибки учета птиц.

СПЕЦИАЛИСТЫ ПРЕДЛАГАЮТ

Мы, профильные специалисты по данному вопросу, считаем совершенно ненужными и даже вредными новые методические документы по ЗМУ, так как они составляются с множеством методических ошибок, с незнанием теории метода ЗМУ. Они ведут к серьезному усложнению учета, значительному увеличению трудовых и финансовых затрат, к возможности коррупционных отношений, к нарушению законодательства и возникновению социальной напряженности в сфере охотничьего хозяйства, а в конечном итоге — к окончательному развалу системы учетных работ в России. Считаем необходимым отменить все методические документы МПР, касающиеся ЗМУ, созданные за последние 5 лет, а именно — приказы № 1 и № 58. Рекомендуем всем охотпользователям проводить учет по Методическим указаниям 1990 г., в случае их отсутствия — по Методическим рекомендациям 2009 г.



Фото Alvar Ruukel/flickr.com (CC BY-NC-SA 2.0)





Виктор ПРОЯВИН, Пермский край, г. Чернушка, фото Антона ЖУРАВКОВА

САМОЗАРЯДКИ ТУТ НИ ПРИ ЧЕМ

Уважаемая редакция, авторы и читатели газеты «РОГ»! Совсем недавно я пытался доказать Александру Рачеку, что полуавтомат — это не какая-то оглобля, а прекрасное и замечательное охотничье ружье. Это человеческий замысел, титанический труд и произведение искусства. Это просто большая любовь, если хотите. Помните: винтовка, конь и жена для мужика неделимы.



Моя «оглобля» получила золотую медаль еще в далеком 1965 году. На Лейпцигской ярмарке. А чего стоят две большие буквы МЦ! Это сокровище нашей Родины! Дитя Тульского ЦКИБа! Неужество зенитчика не дает вам право лить грязь на его оружие. Получается эффект бумеранга: вылитая грязь прилетит обратно. Грязь смеется, а золото останется. Вот Николай Бирюков («РОГ» № 1) пишет: «Стреляйте из чего угодно, но не делайте лишнего выстрела. И не публикуйте фотографии, где непременно на фоне горы из дичи покоится многозарядка с удлинением магазина; кроме неэтичности и дурного вкуса, больше ничего не напоминает». Но причем тут самозарядка? Гусей ловят сетями, бьют палками ... А на пятой странице той же газеты? Nate вам, Николай Батькович! Пять охотников и куча гусей, аж двести штук. Охотники все с самозарядками. Раньше так фоткали только браконьеров перед судом Линча. Тут я солидарен с Николаем. Не публикуйте такие фотографии! Настоящая бойня!

Но вернемся, однако, к оружейной теме. Наколотить такую кучу, как на том снимке, можно из одностолвки и двустволки. Есть в нашей среде люди с молниеносной реакцией. Такой охотник словно автомат. Ствол у него один, но за какие-то секунды делает три выстрела. А из двустволки и того паче. Обернется, улыбнется и скажет: «Ну зачем мне твой автомат? Посылай собаку. Вон три утки сбитые».

Да, есть гении быстрой стрельбы, но их не так уж много. И хотя как ни крути, а век у нас двадцать первый. От дубины

мы пришли к самозарядному оружию. И надо с этим смириться. Зачем их винить, грабли и те стреляют. Есть в этом оружии не только магазин на 5–10 патронов. Но и еще несколько преимуществ. Это один ствол и один спусковой крючок. С ноября я охочусь с ИЖ-27 и постоянно путаю курки. У меня это первая вертикалка, но сила привычки заставляет давить на один курок дважды. Путаюсь, а птичка уже улетела.

Вот и в прошедшем зимнем сезоне. Почти из-под ног, из-под снежной перины вырвался красавец косач. Ружейный ремень был перекинут через голову, и я ударил в угон, но, видно, далеко вато. Улетела птица. После стал смотреть, каким патроном я стрелял. То ли нулевкой, то ли пятеркой, как на белку. Стою, ковыряюсь. Патронташ

новой высоты, с первого выстрела. Мои прошлые двустволки таких чудес не делали. Рвите меня на куски, но я никогда не отрекусь от своей самозарядки. А если копнуть глубже? Например, прочитают такие статейки за бугром и скажут: «Русские совсем одичали, просят запретить самозарядные ружья. Мы им давно санкции на Калашникова наложили, а они вон что вытворяют!» В России одних самозарядных МЦ тысячи. А полуавтоматов «Сайга» сколько? И сколько самозарядных ТОЗ–87, ИЖ–81, МР–131... Это лишь капля в море. Самозарядных карабинов у нас море. Одних МЦ больше десятка. Добавьте к этому различные «бенелли», «беретты» и прочие заграничные самозарядки. Что, по просьбе трудящихся надо остановить ружейные заводы?

Был у меня знакомый охотник, стрелял как автомат. Ствол у него один, но за какие-то секунды делал три выстрела. Обернется, улыбнется и скажет: «Зачем мне твоя самозарядка? Посылай собаку. Вон три утки сбитые».

под семи одежками, да еще белыми штанами от маскхалата накрыт. Из леса на выстрел прибежала лайка и выгнала второго косача, который тоже был в двух метрах. А я снова вспомнил свою МЦ-21-12. Будь она со мной, то мог бы хоть одного добыть. Но я охотник промысловый, а там самозарядка ни к чему. Там главное оружие — здоровые ноги. И если бы не «бы», тетерев в пустом мешке был бы не лишним. Посмеялся и пошел домой без дичины. За зиму я беру лишь пару косачей, и это при семидесяти вылазках на охоту. Зато на путике я не дергаюсь, двадцать, порой и больше кунц добываю. Немного. В нашем крае берут и до сотни. К концу зимы мой патронташ бывает пустой только наполовину. Видите, какой я стрелок. И уже ушли в прошлое мои охоты с самозарядкой. Но память почему-то нянчит первый патрон из пяти. Первый выстрел. И тут я тоже с гордостью могу сказать: конечно, достать утку из-под небес можно из самого простенького ружья, но истинное удовольствие сделать это из легендарного МЦ 21-12. Выстрелить только раз — это такое счастье! Нет в этом ничего лишнего.

Там вы, ваша собака и ваша родина. Годы охот доказали, что ствол моего МЦ стоит высокой похвалы. Утки и гуси были добыты с запредель-

И пусть оружейников по миру? Нет! На такое никто не пойдет. На спусковой крючок нажимает человек. Значит, его надо воспитывать с пеленок. Но у нас все наоборот. Чинуши, охотпользователи, полицейские, даже мелкие частники бросаются на охотника, как голодные волки. Я, мол, все купил: пруд, лес, поле. Так чего вы ждете от молодежи, когда их родители от злости дают советы: бей их, жги дома и иди на браконьерство. Уроки «братской» Украины вам ни о чем не говорят? Вот-вот. В нашем охотхозяйстве уже начинается подобное. Какая тут этика! Жажда наживы — вот в чем причина. Не тех учите, господа, не тех.

Насчет собак вы правильно, Николай, говорите. Охота без собаки неполноценна и скучна. А сколько подранков? Ужас! Мой товарищ по охоте нынче добыл шесть тетеревов и потерял столько же. Не любит он, видите ли, собак. Да и уток сколько упустил. Со мной всегда мои лайки, так что битую дичь они находят. Значит, право на охоту с вашего разрешения я не теряю. Вот только пройти лишние километры уже не хочу. Разведать новые места — с удовольствием. Лишний раз насладиться природой — пожалуйста. Особенно с собаками. Только вот слово «лишний» у вас лишнее. Извините, Рачек научил. Спасибо, что задели за живое, но право, полуавтоматы тут ни при чем. Еще я поклонник нарезного оружия. Надеюсь, вы не прикажете правительству бросить в доменную печь моего милого, меткого «Барса». Вот, кажется и все...

КОЛОНКА РЕДАКТОРА

НАЛОГ НА ПАЦИФИЗМ



Мы привыкли, что на людей, которые владеют оружием, сограждане смотрят косо, да и государство их особо не жалует, масса бюрократических препонов отделяет гражданина от оружия. В последнее время вообще наметилась тенденция отказа от травматического оружия. Владельцы сдают или продают «травматику», считая ее малоэффективной и создающей лишние проблемы.

К такому отношению многие владельцы привыкли и даже считают его нормальным. Но далеко не везде в мире разделяют такую уверенность — например, в США есть штат Вермонт, к слову вспомнив, что в нем один из самых низких показателей криминальных убийств и ограблений. Так вот, в этом штате на покупку и ношение оружия не требуется каких-либо специальных разрешений, что делает его практически раем для любителей оружия.

Совсем недавно представитель этого штата Фред Маслак, как истинный почитатель конституции США и Второй поправки, предложил зарегистрировать тех, кто не владеет оружием, и обязать их платить налог штату в размере 500 долларов. Согласитесь, очень интересный поворот.



Фото Сергея ГУРЬЕВА

По словам Фреда, Вермонт должен ввести налог на особый вид роскоши — роскошь перекладывать ответственность за свою безопасность на плечи других. И всего-то за каких-то символических 500 долларов США. Именно такую цену господин Маслак считает логичной за привилегированное право не владеть оружием в штате Вермонт.

«Фред Маслак твердо уверен, что Вторая поправка не только подразумевает право добросовестного гражданина на участие в вооруженном ополчении, но и является прямой его обязанностью. Поскольку вооруженные граждане являются прямым противовесом преступности и преступной диктатуре. Граждане Вермонта должны быть готовы защитить себя и свой штат против любой возникающей угрозы. А те, кто не готов защищать свой штат — должны за это платить. В соответствии с новым законом все взрослые, которые не владеют оружием, должны быть зарегистрированы, так как власти вправе знать, кто из граждан не готов защищать штат, считает Маслак».

Логика законопроекта проста и понятна — люди без оружия требуют больше защиты со стороны сил правопорядка. И, соответственно, должны платить больший налог за эту защиту.

Надо согласиться, что логика небезупречна, но здоровое зерно в ней явно присутствует, и, главное, сквозит доверие к своим гражданам и стремление в них видеть помощников в защите правопорядка, а не преступников и правонарушителей.

Александр КУДРЯШОВ



Фото lorenkens/flickr.com (CC BY 2.0)



Альберт ВЛАДИМИРОВ, г. Чебоксары

За две недели до охоты уток отделяют от селезней. Важно, чтобы утки не только не видели, но и не слышали селезней, иначе они сначала с ними постоянно переключаются, а потом, привыкнув к этому, перестают это делать, и на охоте могут не обращать внимания на голос селезня.



Фото Кирилла ВОЕНКОВА

В теплые дни уток необходимо купать. В холодную зиму, если вы их держали в холодных сараях (утки не боятся холодов) и не купали, они наверняка слегка испачкали перо. Для купания я использую большие оцинкованные ванны с невысокими 12–15 см бортами. Утки в них вполне хорошо купаются, даже если их десять—двенадцать штук. После того как они поплескались и вышли из тазика выжимать перо, необходимо оставшуюся воду поменять. Утка сначала хорошо вымоет перо, для этого она несколько раз может залезать в ванну, и только хорошо вымытое перо она будет смазывать, выдавливая смазку из копчиковой железы. Хорошо вымытое и смазанное перо не будет намокать, и утка долго может работать на воде. А неухоженные они быстро намокают, мерзнут, будут стараться выбраться на берег или кружок и вместо работы будут заниматься туалетом. Охотник будет сильно разочарован, а вина — только своя.

Желательно уток продолжать держать в полутемных сараях, это не даст раннее время пробудиться у них весенним инстинктам. Иначе утка еще до открытия охотничьего

уже прилетели. Если уток вызаривать на местах будущих охот, можно во время вызариваний ставить шалаши. Если собираетесь охотиться каждый день, то желательнее ставить несколько шалашей в разных местах и чередовать их. При частой стрельбе из одного шалаша дикие утки начинают сторониться их. Даже к очень хорошей утке не подсядет селезень, стрелянный на этом месте. Правда, бывают редкие исключения. Один раз я промазал по подсевшему селезню, он поднялся

в одну сторону и, если утром одна утка занимает гнездо для кладки яйца, вход закрываю сеткой. Второй утке остается занять только второе гнездо. Так они разбираются по своим гнездам. Снесенные яйца убираю из гнезда и карандашом на них пишу дату снесения. Храню их в прохладном месте. Это потом поможет отобрать и положить под утку для вывода утят самые свежие яйца. Ведь утка может снести и тридцать яиц, а под утку я обычно кладу их всего двенадцать. Взамен

куриных. И если через некоторое время (обычно не более недели) сядет и другая, подкладывая яйца под обеих одновременно, убрав при этом куриные. В таком случае и птенцы у них вылупятся одновременно. Если одна из уток выведет птенцов раньше, а гнезда рядом, то вторая утка может бросить свои яйца. В таком случае первую утку с птенцами необходимо убрать из сарая, а вторую утку вновь посадить на яйца. Теперь она досидит на своих яйцах до конца. После вывода эту семью можно объединить с первой. Если утки знакомы, то все почти всегда проходит спокойно. Утки живут у меня в деревне, сам живу и работаю в городе. Поэтому яйца на вывод я подкладываю в воскресенье, тогда выведутся утята через двадцать шесть дней в пятницу. За выходные можно будет присмотреть за новорожденными. Тут между двумя утками бывает небольшая схватка за птенцов, не знаю почему, но всегда утят забирает одна, она водит их, обогревает, а вторая при них выполняет обязанности тетки, защищает их, всячески за ними ухаживает, но «грудью кормит» их первая.

ОТКРЫТИЕ В ТУЛЬСКОЙ

После аномально теплого и практически бесснежного марта, в ночь со второго на третье апреля, как раз к самому открытию охоты, повалил снег, покрыв всю местность в одном из северных районов Тульской области белым ковром в 5–7 см.

В первые два дня охоты были замечены только единичные вальдшнепы.

Переехали немного южнее Тулы. Весь первый день открытия не прекращался небольшой снег с дождем, но на земле тут же таял.

Открытие охоты здесь было с 18.00, так что, насмотревшись на утиньи и гусиные стаи, кормившиеся днем на зеленях, и получив разрешения на охоту, мы занялись обустройством лагеря и подготовкой своей вечерней охоты на гусей и с подсадной уткой на селезней.

Утки разных видов было в изобилии. Видимо, мы попали в самый пик утиноного пролета, так что взяли допустимую норму селезней быстро и легко.

С гусями получилось все гораздо сложнее. На второй день к вечеру мы, переправившись через ручей, замаскировались в устроенных нами укрытиях у присады около пруда. Продав там гусей при полнолунии до 23.00, так и остались без выстрела.

Утром того же дня на грязи среди мелких луж заметили стаю белолобиков голов в двести. Подманить гусей не удалось. По какой-то причине они переместились из этих угодий, хотя сильной стрельбы в этих местах не было. На следующий день мы не видели ни одной гусиной стаи в небе, пока сворачивали лагерь и упаковывали скрадки и наших пластиковых гусей. В этот день с утра накрапывал дождик, так что мы решили покинуть эти угодья, чтобы проверить вальдшнепиную тягу в хорошо известных нам местах северо-восточнее Тулы.

На третий день охоты, в воскресенье, после обеда опять начался снег и продолжался до утра. В такую погоду мы не увидели и не услышали ни одного вальдшнепа. Зато в снежной свинцовой мгле на наших глазах под свое заунывное курлыкание протянул на северо-восток клын журавлей, и весь вечер неподалеку «бурлили» и чуфыкали тетерева в заброшенных яблоневых садах. За час я слышал всего 2–3 выстрела других охотников, причём там, где обычно много охотников выходит на тягу. В итоге — ни вальдшнепа в руках, зато журавли в небе...

6–7 апреля по прежнему за вечер видели всего одного-двух вальдшнепов.

Восьмого апреля еще больше потеплело, до +10 днем, и за двадцать минут короткой тяги, начиная с 19.45, я увидел пять вальдшнепов, два из которых налетели на выстрел, а два шли на посадку и приземлились на поляне, где я стоял. Все пять вальдшнепов тянули довольно быстро и только «цвикали».

К Пасхе наступило значительное повышение дневной температуры воздуха до +21 градуса. Установилась малооблачная, солнечная погода. «Заблеяли» бекасы. Однако, каждую ночь были небольшие заморозки. Тяга вальдшнепа в таких условиях протекала весьма вяло. Перевиденных тянувших самцов в эти вечера можно было пересчитать на пальцах одной руки. В основном они тянули высоко и быстро, а ярко выраженного пролета не наблюдалось. Лишь на закрытии удалось увидеть 12 и еще услышать 5 вальдшнепов за вечер. К концу сезона количество утки снизилось, а гуся наблюдалось примерно также немного, как и на открытие охоты. Но, тем не менее, птицы было достаточно для охоты. Думаю, что пик пролета утки совпал с открытием охоты и в целом весенняя охота в Тульской области прошла в этом году в оптимальные сроки.

Геннадий ГАЛЬПЕРИН



Фото Сергея ГИЛЕВА

ВЕСЕННИЕ ЗАБОТЫ О ПОДСАДНЫХ

Тут между двумя утками бывает небольшая схватка за птенцов, не знаю почему, но всегда утят забирает одна, она водит их, обогревает, а вторая при них выполняет обязанности тетки, защищает их, всячески за ними ухаживает, но «грудью кормит» их первая.

сезона может занестись. Так как утки, как правило, несутся утром, то утренняя зорька будет потеряна, да и несущаяся утка не так азартно работает.

ВЫЗАРИВАНИЕ

До появления открытой воды, куда необходимо уток выносить на вызаривание, необходимо подстричь коготки на лапах. Зимой утки больше сидят в сараях, мало двигаются. Постоянно растущие когти у них не стираются, иногда так сильно отрасли, что выворачивают пальцы и мешают ходить. Надо надеть на них нагавки, необходимо, чтобы утки к ним привыкли и не обращали на них особого внимания.

Вызаривать необходимо начинать выносить, когда появляется открытая вода, иногда это могут быть даже большие лужи, пруды, речки, но нельзя высаживать ее на быстром течении, где ее будет сносить или может затянуть под лед или на открытую воду. Сначала это происходит, как правило, днем, когда тепло и лед у берегов растает, потом уже можно на вечернюю зорьку или на утреннюю. Очень хорошо, если это происходит в угодьях. За время вызариваний утка приводит себя в порядок, привыкает к привязи, к хозяину, к открытой обстановке, перестает пугаться безвредных птиц (грачей, ворон, чаек) и знакомится с дикими собратьями, если таковые

в воздух и, сделав пару кругов на моих глазах, сел в камыши в метрах трехстах от шалаша. Но через минут тридцать все равно прилетел на зов моей спутницы и был удачно взят. Если у вас стоит вопрос отбора утки для размножения, то как раз во время вызариваний и во время охоты окончательно отбирают лучших для разведения. Остальных, если они рабочие, или распродать, или раздать друзьям-охотникам.

ПОДСАДНАЯ НА ГНЕЗДЕ

Но вот закончился сезон. Быть может, некоторые утки уже несут яйца, некоторые вот-вот занесутся. С уток необходимо снять нагавки и убрать их до следующего сезона. Пустить к уткам селезней. Лучше держать пару уток и одного селезней. Селезней брать обязательно из чужого гнезда, или купить, или поменяться с другими заводчиками уток. Если чужого селезня утки сначала будут клевать, не волнуйтесь, в сезон размножения все быстро придет в норму.

Чтобы уточки свили гнезда, к ним в сарай нужно поставить ящики в темном углу, положить в них солонку и желателен сверху прикрыть досками, такие гнезда утки больше предпочитают. Часто бывает, что все утки несутся в одно гнездо. Я сделал гнезда из старых ульев, вырезав в них проемы для прохода. Стараюсь ставить их рядом входами

забранным яйцам в гнездо подкладывая три-четыре куриных яйца, такое гнездо утка не бросит. Если в гнезде не будет яиц, то утка долго будет нестись, отложит большое количество яиц, это можно применить, если нужно много яиц. Если не убирать яйца совсем, при условии, что утка их не будет пачкать и никто и ничто яйцам не угрожает, то утка отложит обычно десять – двенадцать яиц и сядет на них.

УТЯТА

Два раза после сезона я просто выпускал уток на деревенский пруд. Первый раз вылупились восемь утят, не знаю только, сколько яиц было в гнезде. Но на пруду в первую же неделю пропали четыре утенка, после чего я оставшуюся семью забрал домой. Во второй раз я высчитал гнездо еще во время яйцекладки. Из десяти яиц вылупились все, в этот же день я пригнал их домой и держал три недели дома, выжили все. В таких гнездах птенцы вылупляются более дружно. А дома, когда под утку подкладываете яйца разных уток, вывод может растянуться и до двух суток. Утки, как правило, начинают нестись примерно в одни сроки, и желательнее, чтобы они сели на яйца вместе, потом будет легче их растить. Даже если одна из уток сядет раньше, я яйца под нее не подкладываю, она сидит на тех,

недели через три-четыре, когда утятки немного окрепнут, можно все семейство вести на пруд. Там начинают они ловить всяких насекомых и улиток, есть ряску. Вечером необходимо обязательно приводить их домой, если сами не придут. Покормить хорошо и на ночь закрыть их в сарай, где тепло и сухо. Скоро сами начнут приходить. И кормлю я их тогда только утром и вечером, днем они питаются на пруду, среди водорослей, рогаза, всегда найдут, что поклевать.



Юрий КОНСТАНТИНОВ

ВЕСНА. СОВЕТЫ РУЖЕЙНОМУ СТРЕЛКУ

Прежде всего, приношу свои извинения за «стрелка» в названии материала. Просто советы в первую очередь касаются техники и приемов стрельбы и, конечно, предназначены, охотникам, а не любителям беспорядочной пальбы.

Если быть объективным, то для большинства охотников практическая охотничья стрельба закончилась в октябре, с окончанием осеннего пролета водоплавающих. На зайца охотятся далеко не все, а на копытных и того меньше. Да и на охоты эти от силы десяток-другой патронов уходит в — лучшем случае, а бывает, что и без выстрела зимний сезон может закончиться.

Так что перерыв в стрельбе к весне весьма ощутимый, на стелд не каждый может выбраться, в силу различных обстоятельств, а в марте — апреле без трофея остаться не хочется. Поэтому лишнее напоминание о приемах стрельбы и различных подводящих упражнений для восстановления стрелковых навыков вреда никому уж точно не принесет, а польза будет основательная.

Возьмем наиболее массовую и доступную весеннюю охоту, при этом наверняка для охотника достаточно привлекательную. На тяге вальдшнепа стрельба обычно ведется в условиях недостаточной освещенности. Глухарь на току — это вообще ночь, да и по селезню с тетеревом зачастую приходится стрелять в предрассветных сумерках. Так что от умения точно отправить дробь по дичи, когда порой и мушки не видно, часто зависит успех весенней охоты.

Многие, наверное, замечали, что, глядя в сумерках на цель двумя глазами, достаточно четко удается определить контуры дичи. Но одним глазом и через прицельную планку все расплывается и пропадает.

О стрельбе с двумя открытыми глазами говорилось много, в том числе и на страницах «РОГ». Не буду повторяться, лишь заострю внимание на ведущем глазе. Если, прицелившись

одним правым глазом на удаленную цель, открыв левый, мушка останется на цели и возникшее «двоение» особых неудобств в наведении и восприятии объекта выстрела не появилось, смело стреляйте с обоими открытыми глазами. В противном случае придется немного щурить, но полностью не закрывать «мешающий» глаз.

Основным приемом, обеспечивающим предпосылки к точному выстрелу, является правильная вкладка ружья в плечо и к щеке. Чтобы не пришлось поправляться с расположением мушки относительно прицельной планки, достаточно просто «посадить» цель на середину контура колодки.

На тяге вальдшнепа из-за волнения стрелка ружье вдруг становится «непослушным» даже для опытного охотника. Нельзя переждать с выстрелом, успокоиться, как на охоте из шалаша, выбора нет, нужно стрелять. При всем умении и навыке выстрел на охоте скорее воспринимается как удача, а не точно исполненный технический прием. Бежишь к месту падения лесного отшельника, хотя навстречу уже неслешно трусит вежливый спаниель с добычей в зубах.

Эмоции эмоциями, но без выработанного двигательного навыка даже спокойной летящего вальдшнепа после выстрела придется только провожать глазами. Восстановить основные приемы стрельбы влет перед вылазкой на охоту не грех не только новичку, но и достаточно опытному мастеру.

Первое, с чего начать, — отработать правильную вкладку и расположение левой руки на цевье с рациональным хватом. Затем проверить навык вскидки, следя за правильной исходной постановкой конца стволов относительно уровня глаз (исходное положение — плюс-минус 10-20



Фото Ильи ЛИПИНА

см) и приклада (не ниже локтя правой руки). Следить за рациональностью («скупостью») выполнения приемов, не делать размашистых движений, вскидывая ружья к плечу.

Наметив несколько воображаемых мест «выстрела», пощелкать курком, нажимая на спуск, проходя через них, не допуская остановки и торможения ружья.

О том, как стрелять на охоте, можно давать лишь общие советы. Многое зависит от выбранного места, поведения дичи, погодных условий и многого другого, что не только предвидеть, а предположить бывает трудно.

По спокойно летящему вальдшнепу чаще всего многие охотники стреляют с точно выверенным упреждением при равномерной поводке. Здесь главное — не начинать поводку заранее

и не делать движение слишком длинным. Кроме возможности быть лесным куликом замеченным, продолжительная поводка может перейти в фазу, когда излишне «перекрученный» корпус стрелка вызовет торможение движения и подключение к работе рук, что обычно влечет нарушение прицельной линии.

Более универсальна стрельба с ускоренной поводкой; она, во всяком случае, значительно продуктивнее по дичи подвижной, напуганной, с неровным полетом, что при охоте на вальдшнепа не редкость. Здесь упреждение уже меньше понадобится, но и охотнику придется некоторую «прыть» проявить. Дичь как бы задает траекторию движения стволов, и ружье «догоняет» вальдшнепа, и, обгоняя, при появлении просвета (упреждения), следует нажатие на спуск.

О стрельбе навскидку, когда вскидка, поводка, упреждение осуществляются координированно относительно перемещения цели, а нажатие на спуск (выстрел) совпадает с «попаданием» (вкладкой) ружья в плечо, разговор особый. Для такой манеры стрельбы нужен достаточный настрел и большой объем тренировочной работы. Кроме того, определенная нервно-психологическая предрасположенность к таким движениям. Поэтому давать конкретные советы здесь несколько затруднительно.

Одно лишь не помешает, при всех способах и манере стрельбы, — освоить управление корпусом (привязать к движению) левой рукой. Что-то сродни прицеливанию указательным пальцем левой руки, когда движение руки к намеченной точке через предплечье передается корпусу, задавая нужный поворот поясничного и плечевого пояса.

О величинах выноса, что в первую очередь связано с расстоянием до дичи, скоростью ее полета, привязав упреждение к манере стрельбы, уже говорилось не раз. Субъективность визуального восприятия этой величины очевидна, а истинные размеры есть в любом справочнике по охоте. Проверьте, как будут они индивидуально смотреться через мушку ружья на 20-30-40 метров. О стрельбе далее 50 метров, что разумным считаться не может, здесь советовать и говорить не буду, лишь напомню о безопасности, особенно когда в стволах находится крупная дробь.

НА ПРАВАХ РЕКЛАМЫ

Armytek born to exceed

Технологически наиболее совершенные фонари в мире

✓ Канадский производитель
✓ Созданы специально для Ваших задач
✓ Комплектующие США и Японии

ГАРАНТИЯ 10 лет КАЧЕСТВО

10в1

Armytek Tiara
Яркий и маленький мультифонарь

550 люмен
40 метров

- ✓ Один мультифонарь для более 10-ти задач!
- ✓ Невероятная яркость 550 люмен для фонарей таких размеров
- ✓ 2 модели на разном питании – распространенным AA или мощном CR123
- ✓ TIR-оптика с углом света 70:120 для широкого освещения без эффекта «туннельного зрения»
- ✓ Прочное и надежное крепление для удобного налобного применения
- ✓ Съёмная клипса для удобного крепления на ремень или карман
- ✓ Съёмный магнит в задней крышке для крепления на стальные поверхности
- ✓ Маленький вес и компактный размер для полного комфорта при длительном ношении
- ✓ Боковая кнопка гарантирует удобное управление одной рукой без смещения фонаря на голове

БЕСПЛАТНЫЕ ЗВОНКИ ПО ВСЕЙ РОССИИ: 8 (800) 100-7715

ПОКУПАЙТЕ У ОФИЦИАЛЬНОГО ПРЕДСТАВИТЕЛЯ
123290, Москва, 1ая Магистральная улица, д. 4, стр. 1, оф. 16 (м. Беговая)

АКЦИЯ!
Покупайте мультифонари Armytek Tiara со скидкой 7%!
При заказе назовите промо-код «УДАЧА»

ALFA BLAZE
www.alfablaze.ru

ЗАО «МОСКОВСКАЯ ПРОИЗВОДСТВЕННО-КОММЕРЧЕСКАЯ ФИРМА «ЗОНТ»

«Лешие», «Кикиморы», засидки из натурального лыка под любой ландшафт местности — гарантия удачной охоты на гуся.

Всесезонная экипировка из натуральных материалов на все виды охот.

Наш адрес: 129128, г. Москва, ул. Малахитовая, вл. 27, салон-магазин «Охотник на Яузе», ст. метро «ВДНХ», авт. 56 до ост. «Платформа Яуза».

8 (499) 181-24-19, 8 (499) 181-23-59, факс: 8 (499) 181-22-90
www.superzont.ru zont@redline.ru office@superzont.ru

ВЕСЕННЯЯ ОХОТА В ТВЕРСКОЙ ОБЛАСТИ

вальдшнеп сроки охоты с 18 по 27 апреля
тетерев
утка

200 км от МКАД г. Старица
http://рыболово.рф
РЕКЛАМА
+7 (962) 244-65-95
+7 (980) 630-68-49

ООО НАУЧНО-ПРОИЗВОДСТВЕННАЯ ФИРМА «СФЕРА»

(831) 413-12-95, 413-48-55,
e-mail: dir@npf-sfera.ru,
наш сайт: www.манок-беркут.рф

Электронные манки «Беркут»

- ◆ (30 голосов) — от 5500 руб.
- ◆ Запись индивидуальной фонотеки — 800 руб.

«Беркут PROFIHUNT»

- ◆ (185 голосов) — от 7200 руб.

«Беркут ДУ»

- ◆ (185 голосов) — дистанционное радиоуправление. Радиус действия до 100 метров, 11900 руб.

Гарантия на все изделия 1 год.



Андрей ЯНШЕВСКИЙ, фото Владимира БАЛОВНЕВА

ВЕСТИ С ВОДОЁМОВ

В столичный регион пришла весна! Ночные температуры около 0 и дневные около +10, а в последние дни до +20, умеренные ветра, относительно стабильное атмосферное давление — все условия для успешной рыбалки.



На подавляющем большинстве водоемов состоялось закрытие сезона ловли со льда. Где-то лед сдался весне в начале недели, где-то — в конце. Как обычно, скорость таяния льда удалось предсказать не на всех водоемах. Например, песчаный карьер близ Жостово, на котором принято закрывать сезон, в этом году стал недоступен для подледной рыбалки удивительно рано. И хотя на некоторых глубоких и защищенных от солнца водоемах лед сохранился, планировать подледную рыбалку заранее нельзя. Только при наличии свежайшей информации о состоянии льда из надежного источника можно рискнуть. Пожалуй, можно констатировать факт наступления периода ловли по открытой воде. Любителям ловли с самого последнего льда можно пожелать выйти сухими с экстремальной рыбалки.

Ситуация на водоемах в этом году характеризуется небывало низким уровнем воды. Прошлогоднее полусухое лето в сочетании с невысоким уровнем осадков зимой привело к дефициту воды. Особенно наглядно это видно по уровням воды в северных притоках Волги — Дубне, Сестре, Нерли Волжской. В канале им. Москвы как был прошлогодний дефицит уровня в 75 см, так и остался, если не увеличился. Но, как оказалось, столь неприятная для рыбы ситуация не смогла в корне изменить сроки и маршруты миграции рыбы. Там, где подпитка водой задержалась, рыба еще не пошла. А вот в реках с обширной поймой все не так плохо.

ВОДОХРАНИЛИЩА

На Яузском водохранилище подлещик, за которым приезжает подавляющее большинство завсегдаев этого водоема, был достаточно активен, но сместился на глубины 3–5 м. Те, кто по старой «глухозимней» памяти ловил на 7–9 м, остались без улова. На 6 м подлещик клевал не везде, а только на некоторых участках акватории, в чем их особенность, непонятно. Знаменитая яузская плотва ловилась средне. Поимки были практически у всех, но мало кто к вечеру

смог похвастаться более чем десятком плотвиц. Ну не стайная плотва в этом году на Яузе.

Окунь попадался, но не более того. Если в середине зимы с прикормленных (с прицелом на подлещика) мотылем лунок десятков зачетных окуней попадался практически всегда, то теперь один-два, не больше. Специфика Яузы такова, что активный поиск окуня дает, как правило, скромные результаты, с прикормленных лунок удается взять больше окуня. Да и судак чаще попадает на мормышку с мотылем даже чаще, чем при целенаправленной ловле на блесну. Это странно, вопрос нуждается в изучении.

В середине дня ветер расширил трещину, делящую водоем пополам, что сделало невозможным возвращение большинства рыбаков к оставленным на берегу автомобилям. Некоторые разделились и выбирались на берег почти вплавь, а потом еще несколько километров шли по берегу. Многие воспользовались услугами «подушки». А самые стойкие продолжали ловлю, и им-таки повезло: к вечеру трещина в одном месте сомкнулась.



На остальных водохранилищах лед стал непригодным для ловли в начале — середине прошлой недели. Но и по открытой воде ловить негде, освободились от льда только нерестилища, где рыбалка запрещена.

РЕКИ

На Сестре, Яхроме, Нерли на участках, прилегающих к ямам и омутам в среднем течении, клюют мелкая плотва и уклейка. Несмотря на то, что уровень воды ниже обычного на полтора метра, рыба проходит и хорошо клюет. Проблема только в поиске таких мест.

Реки юга области находятся в режиме очень слабого половодья с незначительным повышением уровня воды и слабым замутнением. На Оке клюет вся рыба, но наибольший интерес сейчас вызывают лещ, густера и плотва.

На востоке региона, в Мещере, наиболее привлекательны для рыбалки реки. В Пре продолжается ловля подъязка и синца, улучшился клев подлещика и густеры. В Буже ловится солидный язь, но рыбалка эта непростая, требует вдумчивого подхода в выборе и места, и способа ловли, и насадки. Озера же еще покрыты льдом, ловить с которого уже опасно, а в большинстве случаев невозможно.

ОЗЕРА

В прошлом году озера Дмитровского, Талдомского, Сергиево-Посадского, Клинского, Солнечногорского районов испытывали острый дефицит воды. Приток впадающих в озера ручьев компенсировал этот дефицит не везде. На неопределенный срок умерло озеро Долгое около Лобни из-за замора, вызванного низким уровнем воды и уходом грунтовых вод.

Самая благоприятная ситуация сейчас на водоемах, образованных плотинами с постоянным током воды. Отсутствие половодья привело даже к тому, что клев здесь наступил сразу после схода льда, продолжается и будет продолжаться без особых перерывов.

КАРЬЕРЫ И ПРУДЫ

Здесь все как всегда, поскольку нет зависимости от притока половодной воды речки или ручья. В отчетный период еще можно было пробраться на лед и закрыть сезон, но теперь это уже опасно. Вдобавок ловля специфическая, главным образом с использованием активной безнасадочной снасти вполводы или подо льдом в определенные часы при условии знания данного водоема.

В целом активность рыбы точно такая же, как и в прошлом году. Плотва и язь «промылись», подлещик и густера скоро начнут активное движение, уклейка активна везде, но стоит над глубокими местами. Налим будет продолжать клевать еще месяц, но все труднее найти реку с достаточно высоким уровнем воды. Окунь проявляет очень высокую активность на мелководных прогреваемых солнцем местах.

«КАРПОВНИКИ»

Форель клюет везде, где она есть, и у тех, кто умеет ее ловить. Просыпается карась. Он сейчас разборчивый ко всему: приманка, прикормка, время ловли, снасть. Стоит ожидать первые «плановые» поимки некрупных карпов в тех хозяйствах, в которых эта рыба была искусственно отправлена зимовать без достаточного для спячки запаса жира.

ИЗМЕНЕНИЯ В ПРАВИЛАХ

Необходимо помнить, что с этого года в Подмосковье действуют новые Правила рыболовства. Нерестовый запрет удлинился на 10 дней и «отвязался» от погоды в конкретный год. Заканчивается он 10 июня на всех водоемах, кроме охладителей Шатурской и Электрогорской ГРЭС (там на 10 дней раньше). Вряд ли это правильно и, будем надеяться, не навсегда. Зато теперь можно рыбачить не только поплавочной, но и донной удочкой. И наконец-то отменен идиотский, не побоюсь этого слова, запрет на рыбалку ближе чем 500 м от любых гидросооружений. Теперь под запретом только официальные зоны отчуждения, обнесенные колючей проволокой.



Андрей ЯНШЕВСКИЙ, фото Анатолия МАИЛКОВА

ВЕСЕННЯЯ ПОПЛАВОЧНАЯ ЛОВЛЯ

ЧАСТЬ 2. ВОДОХРАНИЛИЩА

Когда солнце, дождь и ветер окончательно размывают лед на больших водохранилищах, наступает раздолье для поплавочников. Рыбы перемещаются по водоему, но, кроме уклейки и плотвы, пока еще придерживаются глубоких мест. Лишь в самые теплые дни подлещик и карась приближаются к прибрежным отмелям в заливах с нагонной, более теплой водой.

Наиболее интересные для ловли места сейчас находятся в верховьях водохранилищ и в устьях рек, которые в них впадают. Уровень воды как в самом водохранилище, так и в устьях притоков в этом году может не столь сильно отличаться от летних значений. Но, так или иначе, вода затопила прошлогоднюю прибрежную растительность и практически весь корм сосредоточен именно здесь. Паводок затопил береговую кромку и застал врасплох обитающих здесь червей и личинок насекомых.

В таких местах сейчас лучше ловить недалеко от затопленной береговой бровки и прошлогодней водной растительности, а также в прогалах. Предпочтительны места с глубиной 1–2 м. Хороши места с песчаным дном, в которых свал в глубину начинается непосредственно от берега.

Снасти можно использовать самые разнообразные, но большинство рыболовов отдает предпочтение длинным маховым телескопическим удилищам. Такими удилищами технически проще и привычнее ловить. Общая ошибка рыболовов заключается в том, что они используют неоправданно тяжелые и грубые снасти массой около 2,5–4 г. Не нужно забывать, что вода сейчас еще очень холодная, а рыба по-зимнему малоактивная и осторожная. Предпочтительнее использовать снасти массой около 1–1,5 г, леску 0,08 мм и крючок № 16–18.

Конструкция снасти самая простая, что обусловлено отсутствием течения и небольшой глубиной. Верхний грузик располагается достаточно

близко к поплавку и даже может быть зафиксирован под самым поплавком. Роль этого грузика заключается в том, чтобы вместе с поплавком составить минимальную необходимую массу снасти, которую возможно забросить на требуемое расстояние с необходимой точностью. Другие грузики располагаются в зависимости от того, в каком горизонте вы предполагаете ловить рыбу. Например, для ловли уклейки в верхних слоях воды на падающую снасть грузики располагаются на леске приблизительно равномерно. Если требуется доставить насадку как можно быстрее ко дну, чтобы попытаться поймать плотву или подлещика, то их смещают ниже, чтобы уклейка и мелкая плотва не успевали перехватить падающую наживку.

Рыба вернее клюет, если дует хотя бы несильный ветер, нагоняющий рябь. Однако в ветреную погоду приходится применять более тяжелые снасти, что резко снижает эффективность ловли. Выход может заключаться в использовании не длинного штекера. Снастка для штекера самая примитивная — поплавок с грузоподъемностью 0,5–0,8 г, две дробинки и маленький крючок.

Прикормка, на мой взгляд, нужна. По крайней мере я всегда ею пользуюсь, вопрос в том, как это правильно делать, чтобы не получить противоположный эффект.

Что касается насадок, то надежнее даже при ловле крупной рыбы использовать «зимние» приманки. На первом месте, несомненно, находится опарыш. За ним следует мотыль, кусочки червя. И лишь с потеплением воды подлещик начнет ловиться на



тесто, а плотва на перловку. Считаю, что попытки ловить на растительные насадки в это время года связаны с тем, что не все рыболовы имеют возможность приобрести или сохранить опарыша. Сейчас предлагается упакованный долгоживущий опарыш, я им обычно запасуюсь на год и не испытываю проблем, чего и вам желаю.

Сейчас довольно трудно настроиться на ловлю рыбы какого-то определенного вида, поскольку из одной и той же точки можно поймать и уклейку, и плотву, и подлещика, и карася, и окуня, и подъязика, и густеру. Поэтому я лично поступаю по следующей схеме. Готовлю прикормку в количестве одного килограмма, разбавляю ее землей, леплю рассыпчатые шары,

Часто наблюдается следующее. Вся донная рыба предпочитает брать наживку, находящуюся в 2–3 см выше дна, плотва — в 2–5 см, а уклейка — в 5–10 см, а еще выше находится мелкая уклейка и мелкая «живцовая» плотва. Поэтому ошибка в несколько сантиметров может радикально повлиять на ваш улов. Вообще полезно взять себе за правило в начале ловли буквально после каждой проводки изменять спуск на снастке на 1–2 см в сторону увеличения или уменьшения. Если вы нашли искомый оптимальный спуск, его нужно немедленно замечить и отметить.

Наиболее простой способ запоминания спуска заключается в том, что положение поплавка отмечают спир-

ожидания и не спешит бросаться в сторону предложенной ей прикормки. Прежде чем двинуться к прикормке, рыба «размышляет» о безопасности предстоящего пути. Исключение составляет уклейка. Если постоянно подбрасывать небольшие порции прикормки, то концентрация уклейки будет достаточной, чтобы наловить полное ведро.

Когда рыба подошла к прикормке, а это обычно небольшая стайка, поклевки следуют одна за другой, но недолго. Когда поклевки прекратились, можно подкинуть один небольшой шарик прикормки. Уклейка моментально реагирует на такое действие, и поклевки возобновляются. Если уклейка вас устраивает как объект охоты, то подбрасывайте периодически прикормку и ловите. Если все же хочется поймать плотву или подлещика, нужно дождаться, когда уклейка снизит свою активность после очередной дозы прикормки, сменить наживку на свежую, сдвинуть грузики ближе к крючку и сделать пять–шесть проводок у дна. Если плотва есть, то она обязательно клюнет. То же самое можно сказать о подлещике. Более того, в глубоком месте у берега месте может появиться и лещ.

Все, о чем было сказано выше, случится, если удастся попасть в нужное место в нужное время. В водоемы начинает поступать следующая «порция» талых грунтовых и дождевых вод, поэтому нет гарантии, что на том месте, где хорошо ловилась рыба вчера, завтра будет наблюдаться та же картина.

Через несколько дней уже можно будет пробовать ловить карася на мелких местах, то есть переходить на пруды и затопленные торфяные карьеры.

После прикармливания мелкая рыба начинает клевать буквально через пару минут, а вот более крупная не ранее чем через 1–3 часа. Скорость растворения «вкусных» компонентов в холодной воде очень маленькая.

которые разбиваются о воду после падения и дают широкий столб. Происходит закармливание на площади около двух квадратных метров.

Поскольку ловля происходит вблизи растительности и даже на тех местах, где летом и воды-то не будет, на дне почти всегда присутствуют небольшие ветки и старые стебли травы. Имеет смысл перед прикармливанием нащупать чистые участки дна. После прикармливания готовлю снастку и измеряю глубину с помощью глубомера. Делать это нужно очень тщательно. При ловле в таких условиях нередки случаи, когда даже подлещик не желает брать насадку, лежащую на дне или волочущую по дну.

товым фломастером прямо на колене удилища. Метка после рыбалки легко смывается водой.

После прикармливания мелкая рыба начинает клевать буквально через пару минут, а вот более крупная подходит не ранее чем через 1–3 часа. Это легко объяснить. Дело не только в том, что скорость растворения «вкусных» компонентов в холодной воде очень маленькая. Важнее особенности поведения рыбы в это время. Она сейчас не занимает каких-то более или менее постоянных мест стоянок, как летом и зимой, когда уровень воды мало изменяется. Но при этом и перемещения рыбы замедленные, она все время находится как бы в состоянии



УНИВЕРСАЛЬНАЯ ПРИКОРМКА

Хорошим базовым составом прикормки можно считать примерно следующий: 40% пшеничных отрубей, 50% пшеничных сухарей, 10% жмыха. В прикормку можно добавить по две столовые ложки сухого молока и какао-порошка. Из ароматизаторов я предпочитаю в этот период добавлять укроп и анис. Рыба сейчас, как никогда, остро реагирует на любое превышение концентрации пахучих веществ. Очень полезно добавить в прикормку мелкого мотыля в количестве 20–40 г на килограмм, а если кормового мотыля нет, то можно взять граммов двадцать крупного мотыля, подавить пальцами и смешать с готовой прикормкой. Даже такое незначительное количество мотыля дает ощутимый эффект. И еще очень хорошо взять и разбавить готовую прикормку раза в четыре землей с берега. Важно все это очень тщательно перемешать.



ВЕСТИ С ВОДОЁМОВ

ИЗ АСТРАХАНИ

На прошедшей неделе уровень воды в Волге не увеличился. В середине недели СМИ сообщили неутешительную информацию о том, что весенний паводок этого года ожидается меньшим, чем в 2014 году. Это уже негативно сказалось на щуке, которая нерестится раньше других рыб.

В проточных водоемах вода еще не прогрелась, да к тому же нет мелких мест с растительностью. Дошло до того, что, по данным пресс-службы РусГидро, невозможно движение крупных судов по ряду участков Волги. Из-за малого водонаполнения каскада волжских водохранилищ пропуск воды установлен минимальным. Гидроэнергетики в связи с этим предполагают, что им лишь к 1 мая удастся наполнить водохранилища до нормы, тогда будет возможно увеличить сбросы воды.

Рыболовы, как астраханцы, так и приезжие из других регионов, продолжают искать ходовую воблу. Местные профи встретили первые косяки морской воблы в Володарском (у Тюрино, Барановки), Красноярском и Камызякском районах. Однако ход воблы пока

не массовый. Жилую воблу разных размеров на неделе продолжали ловить на Волге — у Ильинского, ВКСРЗ, по Гандуринскому банку — у Полдневого, по Главному банку — у Бахтемира, на Кигаче, на Бушме. Размеры в основном средние, но попадаются и достойные экземпляры. Уловы скромные, от десятка до сотни особей. Есть небольшое количество воблы в уловах любителей на Бузанах, Кривой Болде и даже нижней Ахтубе. В приловах повсеместно карась-буффало, подлещики и тарашка разных размеров.

Спиннингисты продолжали главную рыбалку апреля по судаку и щуке. Щука в уловах чаще икраяная, но попадаются и отнерестившаяся и уже успевшая переболеть. Известия о поимке судаков до 4 кг и таких же щук чаще всего поступает с Кигача. Отмечали, что в отдельные дни щука здесь «стояла» у фарватера. Ловили клыкастого и на Волге, у Стрелецкого и Тинак, а также на Бузанах, на Рыче и под Бахтемиром. В приловах — берш и жерех.

Вячеслав МИХАЙЛОВ

ИЗ КАЛУГИ

Повеяло весной. Лед практически сошел, даже на обособленных водоемах мало осталось мест, где с риском для жизни можно закрыть зимний сезон. Вода в реках прибывает крайне медленно. Уже почти две недели, как действует весенний запрет рыбной ловли. И к чести калужан, многие любители требования Правил рыболовства соблюдают.

На Оке в черте города во всех популярных местах присутствуют любители поплавочной удочки и донок. Ловят на червя и опарыша, некоторые экспериментировали с разноцветными и с искусственными насадками. Отмечают слабые поклевки бели, но чаще ловят мелких пескариков. В прилове отмечались голавлики до 150 граммов и плотвички такого же размера. Чаще бели покрупнее попала в во второй половине дня.

На Угре и Протве мало кому удалось вообще что-то поймать. На этих реках, кроме поплавочной удочки и донок, пытались уже ловить и на фидер. Но «от нуля уйти» даже не всем поплавочникам удалось. Неактивна бели и на малых речках: Луже, Суходреве, Шане, Брыни.

На Яченском водохранилище (Калужском море) до конца недели еще были места, где оставался опасный лед. Рыболовы на водоеме присутствовали практически на всех известных местах. «По-летнему» ловили на поплавочную удочку и фидеры. Даже на закормленных участках бели откликается не сразу. Активность рыбы — подлещиков, пескарей, плотвичек — с прогревом воды постепенно повышается.

Александр МАТВЕЕВ

ИЗ ТАТАРСТАНА

Зимний сезон закрывали на Первомайке. Лед толстый, но местами ненадежный. Кто-то ездит еще и в Кулушево, и в Сарсаз Горы, но риск там несоразмерен уловам. Традиционно для последнего времени весеннего нашествия рыбы не случилось.

Мы собирались закрывать сезон уклеи, но она не выглядела изголодавшейся и бесшабашной. 20–30 рыбешек и перерыв, а то и конец рабочего дня. Плотва не спешила развлекать рыболовов в антракте, и многие бродили в поисках рыбы. Со старта все уходило дальше от берега, но потом возвращались. Мы ловили в ближайшей прибрежной бухте.

Уклея, плотва и изредка красноперка. Интригой стал лещ. Далеко не каждую весну бывает он в бухте, а когда заходит — добавляет адреналин. Одного я не протащил через лунку, а второй просто в наглую попер, и тонкая леска не оправдала надежд. Но были и удачи!

Из особенностей: при глубине в месте ловли в метр весь подлещик клевал из-под льда, прикормленные лунки не работали, ни одной поклевки «на стоячку».

Завтра начинаем осваивать чистую воду.

Павел ЕЛИЗАРОВ,
г. Набережные Челны.
Фото автора

Борис ПРИЛЕПО, фото Анатолия МАЙЛКОВА



МОРМЫШЕЧНИК

Детство отступило, юность пролетела, наступила зрелость. Как просто, как предначертано все! Но мы не замечаем этого. Будни пожирают наши чувства заботами, проблемами, рутинной бытия. И все же ретивое живет в нас и заставляет иногда встряхнуться и ощутить в себе невиданные силу и энергию.

Найдя в отцовском гараже старый ящик и ледобур-лопатку, я воспылал желанием отправиться на зимнюю рыбалку. В Строгино, где обосновалось мое семейство, было огромное количество водоемов, образовавшихся в пойме на карьерах в результате изъятия песка для строительства.

В те времена район Серебряного бора и обозначенной поймы был весьма посещаем рыболовами. Сотни палаток устанавливались от начала ледостава до схода льда. Это был клондайк лещатников. Ловля здесь приобрела едва ли не промышленные масштабы. Ловили преимущественно ночью, но сменички приходили и днем. В общем, это был вахтовый промысел москвичей.

И теперь даже более красочную палитру палаток можно встретить на Москве-реке, но ощутить тот колорит можно едва ли.

Рассуждения мои были до примитивного просты: если сесть на лунку посреди городка палаток, то наверняка окажешься на одном из проходов леща. Так я и сделал и в последующие два-три часа успешно вылавливал ершей.

Из одной палатки выполз мужик и, увидев меня, сказал:

— О, мормышечник, ты чего здесь делаешь?

Я не нашелся, что ответить, и пробормотал:

— Да так, отдыхаю...

— Во дает мужик, ершей гоняет!

Посрамленный, я оставил место побоища, возвратившись в родные пенаты. Однако клеймо «мормышечник» надолго запечатлелось в сознании.

По мнению «матерых» рыболовов, удел мормышечника — мелководье, а рыба — матросики и мелкая плотвичка.

И все же я знал этих самых «мормышечников» самого высокого ранга. Таким был Прохоров. Его умение находить окуня было феноменально. Это не всегда были коллекционные экземпляры, но разве в весе рыбы удовольствие.

Иногда Леонид Николаевич брал с собой жену. Анна Ивановна была страстной рыбачкой, но как все женщины, требовала от мужа особых привилегий: специальных мормышек, непутающейся лески, периодической смены лунок... В эти минуты он становился ее пажем.

Начинался лов. И первой на лед стограммового окуня вытаскивала Анна Ивановна. Игра удильником была трудно описуемой, но результаты говорили сами за себя.

— Лень, ну помоги же, — довольно спокойным голосом говорила Анна Ивановна.

Леонид Николаевич бежал к ней и через мгновение горбач граммов на триста трепыхался на льду.

Я был свидетелем этого, а также счастливым, коему улыбалась судьба, так как неплохие окуни то и дело попадались на удочку. Мы с Анной Ивановной оказались любимцами судьбы.

Леонид Николаевич был уравновешенным и независтливым человеком, но нашу с Анной Ивановной удачливость перенести было довольно сложно.

Вываживая очередного горбача, Анна Ивановна говорила:

— Лень, просверли лунку вон там.

Да, в этот день блистательный мормышечник Прохоров был не у дел.

Но это только эпизод. В глухие зимние времена по долгу службы Леониду Николаевичу приходилось бывать в командировках на Онежском тракторном заводе. Техника захватывала его — он был в родной стихии. Наступали выходные, и заводские друзья отговаривали: «Глухозимье, на озере нечего делать». Но не для Прохорова: находили мотыля и, снарядив автобус, самые заядлые отправлялись на рыбалку.

Что и говорить, здесь он блистал. Утонченностью столичных снастей, манерой проводки и еще чем неведомо. Когда по окончании рассматривали уловы, то Прохоровские окуни были вне конкуренции.

Долгие годы мы рыбачили с Леонидом Николаевичем в подмосковных водоемах. Со временем я отказался от мормышки в пользу блесны. Это совсем иная рыбалка, не приносящая плодов иногда по три-четыре выхода на лед. Прохоров, будто зная это заранее, говорил:

— Борь, ты давай действуй, а я тут, у бережка.

Встречались днем — перекусить и выпить чаю. Чаще всего Леонид Николаевич вываливал к этому моменту приличную кучу разнокалиберных окуньков, говоря:

— Ну, на уху у нас с тобой есть.

Иногда и мне случалось вывалить на нашем ланче килограммового судака.

— О! — говорил Прохоров. — Пора и мне с тобой.

Но в следующую рыбалку все повторялось. И до сегодняшнего дня Леонид Николаевич остался предан мормышке. И в этом есть что-то неоспоримо мудрое.





Алексей ХЛУДОВ, фото автора

НА МАЛЫХ РЕКАХ ВБЛИЗИ ПЛОТИН

Весенняя ловля на малых реках привлекает многих любителей поплавочной ловли. В это время в преддверии нереста хорошо клюют самые разные рыбы: плотва, лещ, подлещик, язь, голавль, уклейка, серебряный карась и другие. Главное — попасть в правильно выбранное время и место. Наиболее рыбными бывают акватории вблизи плотин.

Чаще всего весной я ловлю в проводку. Места концентрации рыбы на подпруженной реке могут быть самые разные. Они нередко отличаются по глубине, силе потока, ширине акватории, наличию водной и береговой растительности. От выбора участка сильно зависит оснастка удочки. Например, подлещика, плотву преимущественно приходится ловить на участках с глубиной 2–4 м и не слишком быстрым течением. В таком случае насадку лучше пускать у самого дна, выбирая те зоны, где обычно встречаются обитающие в воде организмы: вдоль стены прошлогодних (а позже и молодых) водорослей, над каменистыми грядами, по границе коряжника, у старых свай и т.д.

Часто рыба держится вблизи свисших над водой ветвей прибрежных зарослей. В таких местах ловят, пуская насадку как у дна, так и вполводы, а в мае — и поверху.

Выбор грузоподъемности и модели поплавка зависит от глубины ловли и силы течения. Весной рыба берет достаточно активно, поэтому вполне подойдут поплавки, рассчитанные на огрузку в 1,5–2,5 г. Обычно, выезжая на какую-либо реку, я беру с собой

две-три проводочные удочки. Одну применяю для ловли крупной рыбы (леща, язя, голавля), другую — для более мелкой: окуня, пескаря, уклейки, плотвы. Первую удочку оснащаю основной леской диаметром 0,18 мм и поводком 0,16 мм, вторую — соответственно 0,14 мм и 0,12 мм. Поплавок сменный: остойчивый с длинным тяжелым килем и коротким телом для сильного неравномерного течения, с веретенообразным телом — для более-менее спокойной воды. Свинцовые элементы огрузки при ловле на быстром потоке сдвигаются вплотную друг к другу. На леске они крепятся не слишком плотно, чтобы при ловле на слабом течении их можно было легко раздвинуть на расстояние 15–30 см друг от друга. Длина поводка при проводке у дна — 15–25 см. Иногда при ловле на тихой струе, прежде чем начать проводку, полезно медленно опустить насадку, чтобы ее заметила рыба. В данном случае необходимо бывает применить более длинный поводок.

Основной объект весенней ловли — плотва. Весной она заходит из больших и средних рек в малые. Например, из Оки весной много плотвы заходит в Лопасню, а из Москвы — в Пахру. Отстаивается плотва там, где



На некоторых реках, в частности на реке Осетр, которая также имеет плотины, в качестве насадки часто используется пареная пшеница — на нее крупная плотва берет уверенно.

расходует меньше всего сил на борьбу с течением — на тиховодье, в стороне от основной струи. Кроме того, в быстром потоке, несущем муть, у рыбы быстро забиваются жабры. Замечено, что чем светлее вода, тем ближе к руслу держится плотва.

Для успешной ловли очень важно правильно выбрать место. Я давно отметил, что на реке Москве ниже плотины Можайского водохранилища вода практически всегда прозрачная, и приспособился по весне ловить здесь плотву. По дну часто можно увидеть вьющиеся зеленые водоросли. Местами все дно, кажется, заросло ими. Но во время весеннего сброса воды в водорослях появляются промоины — пятна чистого дна. Правда, стоя у самой реки, их не увидишь. Начальный этап рыбалки заключается в том, чтобы ходить по высокому берегу и высматривать эти пятна сверху. Если попадешь на удачную проплешины, клев крупной плотвы обеспечен. Иногда необходим дальний заброс.

Многие притоки Оки достаточно широки, особенно в нижнем течении. В них с конца апреля довольно крупная плотва массово ловится в районе

мостов, в том числе разрушенных, от которых остались одни сваи, где среди завалов плывуна имеются протоки с быстрой водой. Плотва подходит сюда промываться и находит среди завалов для себя много корма в виде водных организмов, которые хорошо развиваются на корягах и водорослях, начинающих в эту пору активно подниматься среди завалов плывуна и на наносах грунта.

На многих подпруженных реках, скажем, на Лопасне, вблизи плотин весной часто попадается язь. На первый взгляд, мелководье — не самое подходящее место для солидной рыбы, но это не так. Ранним тихим утром или на вечерней зорьке, ближе к сумеркам, язь может держаться именно у самого берега. Пробираясь по берегу весенней реки с удочкой, нужно помнить: первое, что необходимо — маскировка и тишина.

Для ловли у берега подходит болонское удище не длиннее 4–5 м, оснащенное неярким поплавком, который огружен таким образом, чтобы на поверхности воды виднелся только кончик антенны. Леска диаметром 0,15–0,18 мм. В запасе на мотовильцах

нужно иметь несколько сменных поводков с крючками разного размера. Поводок часто применяется довольно длинный, 30–40 см, так как под берегом язь часто предпочитает медленно планирующую насадку. Для этого при проводках используются придержки. В зависимости от особенностей течения ставится один основной элемент огрузки без подпаска или грузило с подпаском на поводке.

Из рек, расположенных близко к Москве, весной многих привлекает Пахра. Рыба здесь разнообразная. Лещ, голавль, язь, плотва, серебряный карась, уклейка, окунь хорошо ловятся на отрезке реки между плотинами в с. Новленское и п. Володарское. Некоторые завсегда этой реки вообще в проводку ловят исключительно у плотин. С плотины у села Новленское вода падает с высоты 6 м и вначале бежит по выложенному из бетонных плит неглубокому ложу. Далее идет коренное каменное русло с глубинами 1–2 м. По правому берегу ниже по течению есть ползулавчик. По левому — привлекательные каменистые участки и склоненные над водой деревья.

У плотин Пахры ловят как с берега, так и в забродку. В начале и середине весны плотва здесь хорошо берет на различные насадки животного происхождения: мотыля, опарыша, навозного червя или дендробену. С прогревом воды и ростом водорослей шелковника — эта насадка по плотве работает лучше всего.

На отдельных участках Пахры, Лопасни и Осетра ниже плотин неплохо показала себя снасть, получившая в народе название «покоток». Это фактически проводочная удочка. В качестве огрузки используется одна или две дробинки общим весом 1–1,5 г. Основная леска — 0,15–0,17 мм. Поводок 15–20 см и диаметром на 0,02–0,03 мм меньше основной лески. Поплавок — типа «гусиное перо». Глубина проводки — от 1,5 до 4 м. Для ловли рыболов подбирает участок с ямкой или несколькими ямками. Проводка осуществляется волочением по дну. Поплавок как бы все время притапливается. Нужно, чтобы виднелся один его кончик. Обычно поклевки случаются, когда насадка выходит из ямы.

При ходовой ловле запасные удочки я храню в заплечном тубусе, а рыбу переношу в сумке от противогаса, которая комфортно располагается у пояса. Часть экипировки, запас оснасток и провизию можно хранить в заплечном рюкзаке.



Река Клязьма, Московская обл.

Погода: пасмурно, температура около 0. Снасть: донка. Насадка: опарыш, мотыль. Улов: плотва, подлещик. Общий вес — до килограмма, самая большая рыба — подлещик 400 г.

Река Иртыш, затон, Омская обл.

Погода, состояние водоема: вечером +7, ветер южный 2 м/с; ночью около 0. Вода прозрачная, течения нет, толщина льда 95–100 см. Снасть: мормышечная, мормышки черные округлые 0,3 г. Насадка: мотыль. Улов: подлещик, чебак. Общий вес — больше 10 кг, самая большая рыба — подлещик 400 г.

Озеро Ик, Омская обл.

Снасть: мормышечная, Улов: окунь. Общий вес — больше 10 кг, самая большая рыба — окунь 400 г.

Река Нерль, Владимирская обл.

Погода: переменная облачность, температура +5, ветер слабый, усилился до 4–5 м/с к 23 ч. Снасть: фидер. Насадка: червь, нарезка. Улов: налим. Общий вес — 5 кг, самая большая рыба — налим 700 г.

Река Москва (Бронницы), Московская обл.

Погода, состояние водоема: +7, ветер юго-вос-

точный 7–10 м/с, к вечеру стих, вода мутная, низкая, от берегов отошла на 5–10 м. Снасть: донка. Насадка: червь, макаронные «звездочки». Улов: плотва, подлещик. Общий вес — 5 кг, самая большая рыба — плотва 600 г.

Десногорское водохр., Смоленская обл.

Погода: ветер слабый северный, давление высокое, малооблачно. Снасть: фидер. Насадка: мотыль, опарыш. Улов: плотва, подлещик, лещ. Общий вес — от 5 до 10 кг, самая большая рыба — лещ 1,5 кг.

Безымянное озеро, Челябинская обл.

Погода, состояние водоема: давление 745, температура от +3 утром до +7 днем, ветер 6 м/с, лед 70–80 см. Снасть: мормышка, жерлицы, блесна, балансир. Насадка: мотыль, мормыш. Улов: окунь, чебак. Общий вес — от 5 до 10 кг, самая большая рыба — окунь 200 г.

Платник «Клёвое место», Краснодарский край.

Погода: температура от +8 до +16, переменная облачность, небольшой дождь, к вечеру ливень, ветер 6–9 м/с с порывами до 12 м/с. Снасть: фидер. Насадка: бойлы разных производителей. Улов: карп, сазан. Общий вес — больше 10 кг, самая большая рыба — карп 6 кг.

Озеро Самотлор, Ханты-Мансийский АО

Погода, состояние водоема: солнышко, давление 768, понижается, лёд почти по ручьяту буре. Снасть: мормышечная, леска 0,12. Приманки: «гвоздешарики» с жёлтым и белым шариком. Насадка: опарыш (белый). Улов: окунь. Общий вес — от 5 до 10 кг, самая большая рыба — окунь 350 г.

Река Нева, Санкт-Петербург.

Погода: +6, дождь, ветер ю-з. Снасть: спиннинг, джиг. Улов: судак. Общий вес — от 1 до 3 кг.

Река Сейм, Курская обл.

Погода: перелом погоды перед снегопадом, сильный порывистый ветер, периодически выглядывало солнышко. Снасть: спиннинг. Приманки: воблеры. Улов: щука. Общий вес: до килограмма.

Озеро Треустан, Челябинская обл.

Погода: отличная. Снасть: блесна. Улов: окунь. Общий вес — от 3 до 5 кг, самая большая рыба — окунь 150 г.

Река Ока, Московская обл.

Погода: отличная. Снасть: поплавочная. Насадка: мотыль. Прикормка: мотыль + какая-то покупная с того года. Улов: плотва, подлещик,

голавль, елец, густера. Общий вес — от 1 до 3 кг, самая большая рыба — голавль 250 г.

Ерики Волго-Ахтубинской поймы

Погода: ночью шёл дождь, утром холодно, сильный холодный ветер. Снасть: донная, поплавочная, спиннинг. Насадка: опарыш, червь, перловка. Улов: щука, плотва, густера. Общий вес — от 5 до 10 кг, самая большая рыба — плотва 200 г.

Озеро Алабуга, Челябинская обл.

Погода, состояние водоема: днём +9, ночью до -5, лёд по самую ручку коловороты. Снасть: мормышечная, леска 0,12. Приманки: мормышка фосфорная. Насадка: мормыш. Улов: карась, ротан. Общий вес — от 5 до 10 кг, самая большая рыба — карась 600 г.

Братское водохранилище, Иркутская обл.

Погода: с утра -22, безветренно, после обеда ветер, температура +1. Снасть: блесна. Приманки: блесна белая в начале, желтая в конце, мухи красные. Насадка: опарыш, ручейник, мотыль. Улов: окунь, плотва, ёрш. Общий вес — больше 10 кг, самая большая рыба — окунь 150 г.



Владимир СУПРУНЕНКО, фото автора

УМЕНИЕ «ГОНЯТЬ БАЛДУ»

Енисей уже не видно и не слышно. Маленькая таежная речушка Плавальная петляет между заросшими в человеческий рост крапивой, густым тальником и молодой черемухой берегами, лениво всплескивается на перекатах. Виктор Соколов с привычной умелостью переступает через бревна, ныряет под перегораживающие русло деревья, прыгает по скользким валунам. Отмахиваясь от комаров, я едва поспеваю за ним. Но вот он останавливается, приседает, вытаскивает из кармана плоскую коробочку и начинает перебирать разноцветные мушки. Которой из них соблазнится хариус?



Час назад, поплутав между островами Вороговского архипелага и выйдя наконец на енисейский простор, я заметил на берегу группу отдыхающих. Едва приблизился к ним, как мне призывно замахали руками. Жесты приветственные, но одновременно и настойчиво приглашающие. Что же, подумал я, перед преодолением Осинового порога не грех и дух перевести, и червячка заморить, и почеевничать. По опыту знал — без угощения не обойдется. Однако задержали не только расспросы и веселая трапеза. Енисейцы, как правило, отдых на природе сочетают с охотой, рыбалкой, сбором дикоросов. Мои

балду». «Балдой» называется большой увесистый поплавок. По наклону поплавок, который несет течение, рыбаки определяют характер дна. Если «балда» горизонтально ложится на воду — слишком мелко, если торчит вертикально — глубоко. Самая же эффективная ловля при наклоне в сорок пять градусов. Насадка самая различная, в основном, конечно, традиционные мушки. Маленьких хариусят, как правило, выпускали обратно в реку. «Беги к папе-маме, — сказал один рыбак, бросая в воду мелкую, чуть ли не с ладошку рыбешку, и добавил, усмехнувшись, — мы их ждем».

Чувствительный к чистоте воды и содержанию в ней кислорода, хариус является своеобразным символом Сибири с ее вольными и дикими просто-

своего собрата, посоветовал: «Бросай на хариуса у скалы, где отжимное течение. Там он обычно ужинает». Прибрежные солнечные мелководья нередко покрываются мелкой игольчатой рябью. Если приглядеться, видно, как из воды «брызгают» махонькие серебристые рыбки. Это мальки хариуса. Несколько раз с помощью короткой мелкой походной сетки я добывал в прибрежных водах (особенно чуть ниже устья енисейских притоков) небольших, но вполне, как тут говорят, «едовых» хариусов. Но в основном, конечно, довольствовался рыбкой, которой щедро меня одаривали местные рыбаки. Вместе с их увлекательными рассказами о том, как и где ловят на Енисее хариуса.

«Корабликом» или «салазками» называется способ, при котором к длинной веревке привязывается деревянная рамка. По всей длине веревки крепятся поводки с мушками. Рыбак бредет по берегу с веревкой в руке, а плотик плывет по течению. За один «запуск», как говорят на Енисее, если повезет, могут попасться 5–6 хариусов. В заводях под корягами добывают хариуса с помощью «телевизора». В дно литровой жестяной банки на длинной ручке вставляется стекло. Рыбак осторожно подносит банку к коряге и смотрит, не затаился ли



внизу хариус. Если обнаруживает рыбину, другой рукой опускает под воду петлю, которой рывком и выдергивает добычу. Ловят хариуса и с лодок. С июля и почти до ледостава енисейские рыбаки добывают хариуса на «покатуху» — медленно, используя сплавной якорь, спускаются по течению, одновременно опуская и поднимая спиннинг. К леске привязан крючок с мушкой и свинцовым грузиком, который как бы «катится» по дну, поднимая муть. Она-то и привлекает хариуса. На Енисее ловят его и со льда. В основном — на узкие блесны (одна сторона серебристая, другая — из красной меди) и мормышки.

Хариус, обитающий в мелких таежных речках, отличается от енисейского. Говорят, он более жирный и нежный. Естественно, и способы ловли другие. Деревенские мальчишки добывают хариусов, привязывая к длинной палке, вырезанной из орешника, леску, свитую из конского волоса, крючок (нередко самодельный, из стальной проволоки), кусочек свинца или даже просто камешек. Течение несло груз по дну реки, и как только леска натягивалась, юные рыбаки сноровисто вытягивали серебристых рыбин. Нередко довольно крупных. Сазежские рыбаки экипированы более основательно и тщательно. Ловят и «в натяг», «на контакт», и с помощью поплавок. У Виктора Соколова, главного энергетика поселка Бор, и экипировка, и оснастка на уровне — как у заправского таежного волка, овладевшего всеми премудростями бродячей жизни. И, конечно же, техникой ловли хариуса в мелких лесных речках. Плавальная одна из них. Вот он сворачивает с русла в таежную чащу и осторожно пробирается через густой кустарник и завалы. В чем дело? Почему не по руслу реки? «Хариус рыба пугливая, — объясняет он на ходу. — Услышит шум или тень заметит — затаится где-нибудь под камнем. Никакими деликатесами его оттуда не выманишь. Вообще-то лучше ловить его, продвигаясь вниз по течению. Или вот таким обходным манером».

Что же, угадать вкусы таежного хариуса бывает нелегко. Случается, даже деликатесными мушками из петушиного хвоста (на «живое перо»,

говорят знатоки), которые имитируют жуков, кузнечиков, оводов, бабочек, не соблазнится, а клонит на банальный кембрик. Сибирские рыбаки используют для мушек перья куропаток, фазанов, глухарей рябчиков, диких уток, в дело идет даже мех соболя, которого в больших количествах добывают в кедровых лесах по берегам Енисея.

Виктор выдернул несколько серебристых рыбин, а потом как отрезало — ни одной поклевки. Тогда он применил комбинированную насадку — внизу зимняя мормышка с червячком, а сверху мушка. В прозрачной воде хариус видит далеко — заметив цветастую мушку, он кидается на нее, но в последний момент соблазнится все-таки червячком. «Испытанный способ», — сказал Виктор. И дело действительно пошло. Поклевки следовали одна за другой. Сумка на боку моего нового знакомого стала тяжелеть на глазах. Через час мы уже вернулись в лагерь. И как ни звала меня енисейская дорога, пришлось еще задержаться. Стерляжья ущица, щука на рожнах, а теперь еще и хариус. Новый трофей — новое блюдо. Вы бы отказались?..

В разных видах мне довелось пробовать (смаковать!) енисейского хариуса. В основном, конечно, в моем походном варианте это малосол. Чуть присолил тушку, которой одолжился у встречных рыбаков, и через час, прополоскав в воде, ее уже можно потреблять. «Чушкой», или «трясучкой», рыбаки называют порезанного на куски хариуса, которого помещают в полиэтиленовый пакет, перемешивают со снегом, солью, перцем и усиленно трясут. В этом случае блюдо будет готово еще до того, как будет разлита по рюмкам водка. Говорят, что звенки и другие аборигены считают высшим кулинарным шиком употребление порезанного на куски свежего хариуса, когда присоленное мясо еще сохраняет «живую» энергию — шевелится, подрагивает. Предварительно засоленного в чешуе непотрошенного хариуса также обрабатывают холодным копчением, желательнее на осиновых дровах. «Никакая селедка с ним не сравнится», — утверждают знатоки.

В прозрачной воде хариус видит далеко. Заметив цветастую мушку, он кидается на нее, но в последний момент соблазнится все-таки червячком.

новые знакомые из Бора (поселок напротив Подкаменной Тунгуски) выбрались сюда на выходные с семьями не случайно. «Хариус тут хорошо берет, — сказал добротню упакованный в камуфляж коренастый рыбак с длинным удилицем и карабином на груди. — Хочешь, пойдём прогуляемся». Я, естественно, согласился...

О сибирском хариусе я был слышал давно. Поэтому ничуть не удивился, когда месяц назад мое знакомство с Енисеем, по которому я собрался сплавиться от Красноярска до Полярного круга, началось именно с этой знаменитой рыбки. Ею меня угостили красноярские друзья. Свежий, нежный малосол прямо таял во рту — пожалуй, это была лучшая преlude к моему водному путешествию. А уже на следующий день на берегу Енисея я познакомился с техникой ловли хариуса в енисейских водах. Произошло это уже в городе. На набережной Красноярска рыбаки со спиннингами встречались на каждом шагу. Широкий сильный замах и далекий, на самую енисейскую стремнину, заброс. Так красноярцы «гоняют

рами и полноводными прозрачными реками. В условиях сурового северного климата он встречается почти повсеместно (кроме изолированных заморных озер). В бассейне Оби и Енисея ихтиологи выделяют западносибирский подвид сибирского хариуса. В отличие от других своих собратьев, у него яркий металлический блеск, относительно короткий и широкий спинной плавник с рисунком из крупных пятен.

Течение несло мой челн на север, и нередко, устав махать веслами, я отдаюсь на волю мощного потока. Он притягивает оводов, бабочек, комаров, которые как будто прилипают к маслянистой в предзакатный час поверхности воды. Я наблюдаю за барахтающимися в струях намокшими обреченными насекомыми. Вдруг прямо перед лодкой выссовывается большая голова. Рывок, всплеск, и насекомое исчезает. Исчезает и рыба, будто ее и не было. Я уже знаю, что это вышел на охоту крупный хариус. Возле берега, вблизи «лбов» и «быков» (так на Енисее называют скалистые выступы) у него своя игра. Когда я обзавелся спиннингом, один рыбак, углядев во мне





Александр НЕЙМАРК, фото Владимира БАЛОВНЕВА

Внешний вид рыболова-зимника сильно изменился. На смену бушлатам, валенкам и «химзе» пришли современные одежда и обувь. На смену «ящику на ледобуре через плечо» — пластиковое корыто-санки, в котором едет снаряжение. А что за палка в руке у рыболова новой генерации? Это эхолот.

Процесс рыбалки тоже претерпел значительные изменения. Теперь рыболов может полдня не опускать приманку в лунку! Вместо нее он опускает датчик эхолота. Пока так поступают немногие, но их становится все больше.

ПЕРВЫЙ ЭТАП: ЛОВЛЯ ЛЕЩА

Принимая решение об использовании эхолота, мы, естественно, сопоставляем выгоды с неудобствами. Работа с эхолотом зимой имеет ряд особенностей.

Чтобы увидеть на экране эхолота осмысленную картинку дна водоема, датчик эхолота надо перемещать, лучше всего — прямолинейно и равномерно. Зимой такой возможности нет. Эхолот с неподвижным датчиком покажет глубину и в некоторых случаях рыбу (об этом чуть позже). Стоит ли овчинка выделки? Рыболов, настроенный на длительное ожидание поклевки и, как правило, обремененный кучей снаряжения, то есть лещатник, может взять с собой и эхолот — почему бы не попробовать? Если же рыболов настроен на активный поиск налегке, то ему нужен портативный эхолот. Пятнадцать лет назад таких эхолотов не было.

Видимо, поэтому лещатники первыми попробовали на зимней рыбалке «заморский прибор». Дно независимо от реального рельефа он показывает в виде толстой горизонтальной черты в нижней части экрана (многие, но не все модели позволяют определить структуру дна — камни, песок, ил), рыбу — в виде горизонтальных линий, толщина которых зависит от размера рыбы. Будет показана рыба, расстояние до которой от датчика-излучателя меньше, чем до ближайшей точки дна. Если дно ровное, эхолот покажет всю рыбу, кроме находящейся у дна в стороне от лунки. Если лунка просверлена на крутом свале, рыболов увидит только тех рыб, которые плавают в толще воды выше верхней бровки. Впрочем, леща зимой в таких местах ловят редко.

Оказалось, что хуже всего для рыболова, когда самая нижняя рыба не менее чем в метре от дна. Если это лещ, клевать «с прикормки» он не будет. Даже когда эхолот не показывает рыбу, ситуация не столь безнадежна — лещ может плыть вдоль дна по направлению к приманке и через полминуты клюнуть. Таким образом, непосредственную пользу эхолот приносит ночью. О. Закржевский рассказывал, что если лещ высоко от дна, он ставит будильник на час вперед и спит. Прозвенел будильник — смотрит, опустился ли лещ ко дну. Если да — ловит, если нет — ставит будильник на час вперед и спит дальше.

Можно проверять лунки эхолотом и днем, если их закармливают достаточное количество. Оценить перспективы клева леща по картинке на экране можно. Но тут есть ограничение, несущественное при ловле в палатке: морозоустойчивость экрана.

ВТОРОЙ ЭТАП: VEXILAR

Этот эхолот, громоздкий, неудобный и дорогой, имеет огромное преимущество: работает в мороз. К экрану «радарного» типа надо привыкнуть, но это задача посильная. Vexilar позволил решить важнейшую задачу — дал возможность изучать реакцию рыбы на приманку не только в палатке (или не только в оттепель). Широкого распространения он не получил, но некоторые судачатники благодаря ему значительно повысили уровень своего мастерства.

Приманку видно на экране (точнее, видно, на какой она глубине). На какой глубине мимо нее проплывает рыба, тоже видно. Видно, когда рыба появляется в конусе луча и как она меняет глубину: если приближается (на экране подплывающая сбоку рыба неотличима от поднимающейся) к приманке — значит, заинтересовалась. Надо сосредоточиться и сыграть приманкой предельно аккуратно, тогда вероятность хватки гораздо выше. Наоборот тоже можно: увидев рыбу на определенной глубине, надо немед-

ЭЛЕКТРОНИКА В ЛУНКЕ



ленно подать на ту же глубину приманку (как правило, для этого надо ее поднять).

В стоячей воде метод работает безукоризненно. На течении все сложнее. Течение «выдувает» приманку из конуса луча. Датчик можно наклонить, но угол наклона надо подобрать очень точно, иначе приманка «спрячется в дне», ведь ось конуса луча теперь не перпендикулярна дну. У меня нет сведений, чтобы кто-нибудь это делал и достиг положительных результатов.

ТРЕТИЙ ЭТАП: ПОИСК

Когда польза от эхолота была осознана «поисковиками», нашлись и решения, как применять эхолот при поиске рыбы. Лучшее решение, пожалуй, санки: эхолот — в руках, все остальное — в санках. Чем больше старых лунок, тем быстрее поиск, но чаще приходится бурить самостоятельно (об этом — чуть ниже). Датчик почти не боится мороза, а сам эхолот лучше носить за пазухой, в тепле. Если вынимать его ненадолго, экран замерзнуть не успеет.

Найти рыбу — самое сложное и самое важное в рыбалке. Так мы думали раньше, когда не знали, как часто при отсутствии клева рыба под лункой все же есть. Теперь-то мы знаем, что надо найти клюющую рыбу. К сожалению, бывает, что рыба за день найдена неоднократно, а улова нет. Но чаще бывает по-другому, и применение эхолота при поиске рыбы все же оправдано.

Не всегда надо увидеть на экране именно рыбу, особенно на незначительной глубине. Многократно применяя эхолот на Волжском плесе Рыбинского водохранилища, В. Баловнев заметил такую особенность: вероятность поклевки многократно возрастает, если на экране видна «мусть». Скорее всего, это какие-то кормовые объекты, но к чему гадать? Алгоритм

ШУРУПОВЕРТ

Давным-давно придуманы и активно применяются в зимнем рыбном промысле бензиновые мотобуры. Но для любительской рыбалки они слишком громоздки и шумные. В коммерческой рыбалке, впрочем, их применять можно: егерь дырявит лед «в решето», защищает лунки от промерзания, а клиенты потом их облавливают. Любители же нашли свое элегантное решение: шуруповерт. Поначалу развитие идеи шло медленно, пришлось решить ряд проблем, но сегодня аргументов против шуруповерта не осталось.

Если искать рыбу без эхолота, то количество пробуренных за день лунок определяется скоростью их облова. Редко лунок получается больше пятидесяти. Приходится слышать и читать, что кто-то бурит и 100, и 200, но пока не увижу — не поверю. Разве что на минимальной глубине, когда не надо проверять толщу воды и поэтому скорость облова выше.

Сотню лунок я и руками пробую. Но с эхолотом-то их может понадобиться 300...

ОЧЕРЕДНОЙ ШАГ ВПЕРЕД: КАМЕРА

При всем уважении и всей симпатии к эхолотам и их конструкторам, подводная видеокамера — это революция в рыбалке. Видно все! Структура дна, камни и коряги; вид, размер и мельчайшие детали поведения рыбы. Конечно, камера — не инструмент поиска. Камера — инструмент детального изучения. И какой удобный! Компактный, потребляющий мало энергии, простой в освоении.

Есть, конечно, и трудности. Видимость в более-менее прозрачной воде — не более 2 м. Камера опускается в лунку на гибком проводе, управлять направлением ее «взгляда» непросто. Можно наловчиться управлять ей так, чтобы она уверенно делала «круговую панораму» (кроме того, есть камеры с несколькими объективами). Но не всегда легко понять, в каком направлении камера «смотрит». Например, мы видим, что стая окуней проплыла по экрану слева направо. Но в каком направлении от камеры бурить лунку, чтобы поймать этих окуней? Хорошо, если в зоне обзора есть узнаваемая деталь рельефа, положение которой относительно лунки известно. Если же нет — пока не знаю, как быть.

У камеры есть еще одно преимущество перед эхолотом, пока неясно, насколько важное. Совершенно точно, что рыба ее не боится и не будет бояться. Что же касается эхолота, то вопрос пока открыт. Лично я ни разу не наблюдал никаких изменений в поведении рыбы при включении эхолота, и ни один из моих знакомых тоже не наблюдал. Но приходится и читать, и слышать, что рыба якобы из луча эхолота стремится уйти.

Тут нельзя забывать, что и мощность, и частота излучения у разных эхолотов разные. Кроме того, теоретически можно представить себе, что рыба может научиться избегать луча. Правда, для этого она должна чувствовать излучение и связать его с какими-либо «негативными впечатлениями». В целом можно сказать, что на данный момент рыба не боится излучения большинства популярных моделей эхолотов в большинстве водоемов. Так что можно попробовать.

простой: экран чистый — смещаемся, экран мутный — задерживаемся или буримся поблизости. На глубине менее 5 м отсутствие рыбы на экране ни о чем не говорит, ведь рыба не стоит на месте.

На больших глубинах эхолот особенно полезен, ведь он показывает и горизонт, в котором держится рыба. А поскольку она держится в толще воды чаще, чем у дна, скорость поиска возрастает многократно.

Приходилось слышать, что эхолот позволяет определить размер и чуть ли не вид рыбы. Я к этому отношусь скептически. На экранах тех эхолотов, с которыми я имел дело, быстро плывущую мелкую рыбу отличить от медленно плывущей крупной сложно. С опытом начинаешь понимать больше, но новичок увидит только, что рыба есть.





Алексей МУРАШКО, фото автора

ЯЗЬ ВЕСНОЙ

Настоящим мериллом рыболовного мастерства, считается язь. Именно этот красавец с альми плавниками и оливковой чешуей — вожаемый трофей для любителей поплавочной и донной снастей.

Если летом язь ввиду своей осторожности становится достаточно редким трофеем, попадающимся в основном в прилове при охоте за голавлем и лещом, то именно ранней весной, до нереста, вероятность поимки по-настоящему трофейной рыбы велика как никогда. Разумеется, при правильном выборе места ловли, снасти и благоприятном стечении сопутствующих факторов.

Ранняя весна — лучшее время для ловли крупного язя. Именно после схода льда, когда река очистится от последних льдин, рыба собирается в многочисленные стаи и готовится отправиться вверх по течению к местам нереста. У местных рыболовов, живущих по берегам рек, распространена присказка «Лед пошел вниз — язь пошел вверх», которая наглядно демонстрирует особенности рыбьего поведения в это время.

ВЫБОР МЕСТА

Искать язевые стаи следует на ровных прогонах, имеющих глубину порядка 2-3 метра в весеннее время, граничащих с затопленной прибрежной травой. Неплохим вариантом для ловли будет и обширный залив с практически стоячей водой, граничащий с основной струей. Здесь рыба имеет возможность передохнуть во время миграции, здесь она и кормится. Великолепным вариантом для ловли служат песчаные косы, расположенные на достаточной глубине и уходящие на фарватерную струю. Поскольку осторожная рыба предпочитает держаться подальше от берега, подобные места способны показать максимальные результаты по низкой воде.

Хороши для ловли и места впадения всевозможных рек и ручьев. Косы, образующиеся путем намывания песка, несомненно ручьем, отходят на десятки метров от места впадения и являются достаточно перспективными для ловли точками именно ранней весной.

В случае с язем важное значение имеет дистанция ловли. Это достаточно осторожная и пугливая рыба, которая по каким-либо причинам может не подходить близко к берегу. Рыболов, обловивший поплавочной удочкой прибрежный участок, может запросто не достать до стаи, находящейся на значительном удалении от берега. Именно по этой причине наиболее ходо-

выми снастями являются болонская удочка и ходовая донка. Очень часто возникает ситуация, когда рыба держится в каком-то конкретном слое воды — недоброс и переброс снастки сводят вероятность поклевки к нулю, однако стоит попасть в нужную точку, как тут же следует уверенная потяжка и очередная мощная рыба ворочается на крючке. Объяснение этому может быть лишь одно — наличие аномалий донного рельефа, которых и придерживается рыба.

СНАСТЬ И ТЕХНИКА ЛОВЛИ

Из всего многообразия наилучшие результаты показывает классическая болонская удочка и ходовая донка, получившая широкое распространение у фидеристов именно в весеннее время.

Снастка болонской удочки ничем не отличается от таковой, применяемой для ловли другой рыбы. Она включает в себя достаточно длинное, 5-6-метровое удилище, оснащенное скоростной безынерционной катушкой. Поплавки, применяемые при охоте за язем, имеют классическую каплевидную форму и обладают грузоподъемностью 3-5 граммов в зависимости от глубины в месте ловли и силы течения. Огружаются они по классической схеме — одна оливка, составляющая 95% веса, и подпасок, составляющий остальные 5%.

Тактика рыбалки с болонской удочкой, применяемая при ловле язя, может существенно различаться в зависимости от условий. Так, если местонахождение стаи известно, а сама рыба — активна, неплохие результаты приносит обычный свободный проплыв поплавка с кратковременными аккуратными придержками. Если же язь стоит локально, неподалеку от укрытий, следует применить придержку снастки. Сила ее может варьироваться от легкой до жесткой придержки, вплоть до полного якорения снастки в перспективной точке. При ловле на песчаных косах, лишенных подводной растительности и мусора, хорошие результаты показывает волочение: глубина ловли выставляется таким образом, чтобы подпасок шел по дну, тормозя скорость снастки. Крючок с насадкой всегда будет идти впереди грузила, аппетитно мотаясь на течении и привлекая рыбу.

Ходовая донка — интересный и крайне уловистый способ ловли язя, который показывает максимальную эффективность именно при по-



иске локальных стоянок весенней рыбы. Суть заключается в управляемом сносе снастки по течению. Поклевка определяется по чувствительной вершинке удилища, а также отчетливо передается в руку. Именно по этой причине наилучшей снастью для подобной ловли будет легкое фидерное удилище, обладающее чувствительной вершинкой и оснащенное безынерционной катушкой и плетеным шнуром. В качестве снастки используется патерностер, однако вместо кормушки применяется легкое грузило. Рыболов забрасывает снастку перпендикулярно течению и, держа в натяг, пускает ее на снос по дуге от точки заброса к берегу. Изменяя дальность заброса и его угол, он облавливает различные траектории и участки реки. Места, в которых произошла поклевка, запоминаются и тщательно облавливаются.

Данный способ отлично подходит для быстрого поиска рыбных стай вне зависимости от удаленности от берега. Дальность заброса не ограничивается видимостью поплавка или иными факторами — поклевка отчетливо передается в руку, а также отображается по кончику удилища. За световой день рыболов способен пройти значительный участок реки, ловя активную, настроенную питаться рыбу. Комбинируя ловлю ходовой донкой и болонку, рыболов выйдет победителем из самой сложной ситуации и будет с уловом даже при тотальном бесклевье.

НАЖИВКИ И НАСАДКИ

Существуют несколько приманок, которые являются универсальными и позволяют добиться поклевки в любых условиях. В первую очередь это, конечно же, мотыль. Эту личинку не пропустит ни один язь. Однако из-за малого размера дожидаться поклевки трофейной рыбы получается не всегда — первой к насадке успевает мелочь. Именно в этой ситуации и пригодится червь. Внимание мелкой рыбы он не привлекает, что позволяет дожидаться поклевки язя. Кроме того, великолепные результаты показывает и личинка ручейника. По мнению многих рыболовов, именно шитик служит приманкой номер один для ранневесенней ловли крупного язя.

Обычно не пропускает язь и растительные приманки, в первую очередь зерно распаренной перловки и консервированную кукурузу. Замечено, что наилучшие результаты растительные насадки показывают на тех реках, где рыба приучена к ним. Именно поэтому для успешной ловли требуется дать рыбе «распробовать» — эти зерна и применяются и в качестве прикормки. При ловле на болонскую удочку перед началом проводки рыболов забрасывает пригоршню зерен вверх по течению. Делает он это с таким расчетом, чтобы зерна достигли дна аккуратно в точке ловли. Подобным образом прикармливают и консервированную кукурузой.

МАЕВКА В УСАДЬБЕ

Совсем скоро наступят майские праздники, а значит, у нас опять появится повод забросить на время все городские дела, забыть про будничные проблемы и укатить на природу — насладиться долгожданным теплом, свежим воздухом и пьянящим ароматом молодой листвы.

Правда, зачастую в такие моменты планы и настроение отдельных членов семьи могут не совпадать. Жене непременно захочется помочь родителям покопаться в огороде на дачном участке, детям — поиграть, пообщаться со сверстниками, ну а нам, любителям рыбалки, просто необходимо провести время у водоема, посидеть с удочкой.

Хорошо, что есть в Подмосковье такие места, где комфортно будут чувствовать себя все домочадцы, предпочитающие активный отдых на природе в сочетании с комфортом. К примеру, Рыболовная усадьба «Остров».

Многие наши знакомые уже оценили достоинства этого платника: отличный водоем с гарантированной рыбалкой, живописная природа и развитая инфраструктура: гостиница, ресторан, уютные беседки, чистая территория и комфортные условия для времяпрепровождения со всей семьей.

Заядлые рыболовы и новички, только приобщающиеся к этому азартному делу, навер-

няка оценят отличную зарыбленность прудов, в которые регулярно и особенно к весеннему сезону выпускаются карп, осетр, щука, стерлядь, форель, линь.

Снасти и насадки можно с собой не брать. Все необходимое вам предоставят работники Усадьбы, они же и квалифицированный инструктор проведут, если это необходимо. Так что клев будет!

Во всяком случае, во все наши поездки — и осенние, и зимние, и весенние — мы без улова не оставались. Форель ловилась на креветку, пасту у дна и на ультралайт в толще воды. Щука клевала особенно активно утром на воблеры и вертушки. Карп брал вообще на все: на червя, кукурузу, селёдку и прочие рыбы лакомства. Так же активно вел себя и осетр.

Ко второй половине дня программа максимум была выполнена. Пора было кормить семью. Кстати, тут же, на месте, можно и закоптить рыбку, и ушцу сварить — прекрасно оборудованные беседки располагают и к дружескому застолью, и к семейному отдыху. Для

ребячьих развлечений здесь предусмотрены детская площадка и зоопарк, где можно понаблюдать за жизнью животных. Если кто-то захочет культурно отобедать в ресторане или даже отпраздновать семейное торжество, а потом заночевать в Усадьбе, то проблем с этим тоже не будет.

В ресторанном меню представлен широкий ассортимент блюд из мяса, дичи, рыбы. Можно заказать диетический, вегетарианский обед или детские блюда. После удачной рыбалки и аппетитного, по-домашнему приготовленного

ужина приятно отдохнуть в комфортабельном номере гостиницы-коттеджа, построенного из дерева. Во всех номерах есть балконы, откуда открывается прекрасный вид на водоем.

Что может сравниться с таким отдыхом, когда вся семья в сборе, когда азарт удачной рыбалки разделяют вместе с тобой все домочадцы, а общение с природой дает ни с чем не сравнимые эмоции и расслабление!

И все это в 10 километрах от МКАД — а значит, останется еще время и на дачные развлечения, и на другие любимые хобби.





Александр ТОКАРЕВ, г. Йошкар-Ола, фото автора

Еще не весь ушел лед с волжских раздолий, а сорога уже перемещается к берегам, к свежей воде лесных ручьев и рек-речушек. Скапливаясь в устьях малых рек, она с наступлением устойчивого тепла начинает подниматься вверх, повинувшись генной памяти многих поколений рыбьего стада. По моим наблюдениям, в ранние весны сорога поднималась по реке Рутке, впадающей в Чебоксарское водохранилище у Козьмодемьянска, уже в первой половине апреля. Обычно же ход приходился на конец апреля или первые числа мая. В последние же годы, по словам очевидцев, им удавалось попасть на весенний ход уже в начале апреля.

По всей видимости, еще одним фактором, повлиявшим на изменение сроков подъема, можно назвать сетевой прессинг, когда бригады «в законе» наглухо перегораживают русло реки. И рыбе ничего не остается делать, как, повинувшись инстинкту, пробиваться вверх затопленными низинами. И это могло уже стать правилом. Также в последние годы замечено, что иногда не случается дружного напористого хода сороги. Подъем рыбы в некоторые весны совершается периодами, останавливаясь и возобновляясь, затягиваясь до наступления почти летнего тепла. Временами непонятно: поднимается рыба или уже скатывается вниз после нереста. Лишь пойманная без икры сорога «подтверждает» последнее...

НА ДОНКИ

Наиболее уловистой снастью могли бы стать в этот период бортовые «кольцовка» или донка с небольшой кормушкой на основной леске. Помните, знакомый рыболов отпуск брал весной для того, чтобы, сплавившись вниз по Рутке до местечка, называемого Бусным яром, жить там неделями в ожидании хода. Дождавшись, он ловил на «кольцовку» яркоглазую сорогу, шалую от весенней силы и свежей воды. Нередки тогда были в его уловах рыбины и за кило весом.

Но поскольку в большинстве мест ловля с лодки в это время запрещена, то можно использовать береговой аналог «кольцовки». Разница лишь в том, что кольцо с подлеском и поводками скользит по шнуру к лежащей на дне кормушке не с борта лодки, а с относительно высокого обрыва. Также возможен аналог донки-кор-



С ВЕСЕННЕЙ СИЛОЙ...

Ловля плотвы-сороги во время ее подъема к верховьям — самая, наверное, захватывающая из весенних ранних рыбалок. Главное — точно попасть в два-три дня настоящего хода и, естественно, на место. А это весной не всегда возможно, поскольку в последние годы из-за различных изменений в погоде и климате изменились и сроки подъема рыбы.

мушки, и он более предпочтителен, чем псевдо-«кольцовка», поскольку снасть не такая сложная и громоздкая. К тому же здесь потребуются меньше прикормки, так как сама кормушка невелика и отверстия в ней меньше. Но последняя больше годна в местах с не очень сильным течением, тогда как «кольцовка» — волжская снасть стремительных струй — гармонично работает именно на быстрине, иначе возможны захлесты поводков за шнур кормушки и за саму кормушку.

Для оснащения донки-кормушки потребуется довольно длинное жесткое удище с катушкой и колокольчиком на вершинке. Небольшая кормушка находится на основной леске

0,2–0,25 мм. Леска заканчивается вертлюжком, от которого идет поводок 0,18 мм с острозаточенным крючком. Довольно тяжелое скользящее грузило, к примеру, «пуля», лежит сверху на кормушке, поджимая ее ко дну. Кормушка также может быть подгружена вмонтированным в нее грузом.

Насадка по весне классическая — черви, можно в сочетании с опарышем. Местами сорога хорошо берет на ручейника, но эта насадка скорее для ловли в проводку, поскольку донка уступает в чуткости на поклевку поплавочной удочке, и насаженный ручейник обциплет разная придонная мелочь.

Для прикорма подойдет пшенная каша с вареным горохом, пропущенным через мясорубку, панировочные сухари, молотые слегка поджаренные семена подсолнуха, толокно.

Замечено, что ход рыбы совершается не по всему руслу реки, а своими заповедными «тропами». Чаще всего это затопленные «старые» берега реки с кустами по краю обрыва, стоящими теперь в воде, подводные канавки, скат с переката на яму. Словом, места не простые, а характерные...

НА ФИДЕР

Так же, как и простейшие закидушки, фидер можно применять, едва уйдет лед или когда на некоторых озерах и водохранилищах еще продолжается ледовый сезон. Как известно, разные водоемы очищаются ото льда в самые разные сроки, которые зависят от теплового режима водоема и течения, если оно имеется.

Весной на течении применяются мощные удища класса хэви или экстрахэви. Удища этих классов предназначены и для сверхдальних забросов с тяжелыми кормушками, которые могут весить более 250 г. Поскольку средняя длина фидерных удищ составляет 2,6–3,8 м, а экстрахэви могут быть и до 5 м, то это позволяет делать дальние забросы, а также устанавливать удище на подставку с наибольшим удалением вершинки от поверхности реки. Для чего это нужно? Ведь фидер на озерах и прудах устанавливается горизонтально. Установка удища под 45

градусов снижает парусность лески на сильном течении, поскольку ее просто меньше находится в воде. Если же удище установить горизонтально, то напор воды придется на всю длину лески, что потребует очень тяжелой кормушки и, соответственно, еще более мощного удища. Эти моменты надо особенно учитывать ранней весной, когда даже малые реки делают полноводными и стремительными.

Для дальних фидерных забросов и ловли на течении лучше подходит плетенка, поскольку на любой дистанции чутко реагирует на поклевку и лучше режет струю воды, не растягиваясь под ее напором. А лески на

Если пустая кормушка не сбрасывается вниз по течению или сдвигается незначительно, то можно спокойно заниматься ловлей рыбы.

Фидерные крючки принято считать самыми прочными и острыми. Обычно для ловли английской донкой применяются фидерные крючки № 8–12.

Так же, как и в пикерной ловле, здесь нужно закормить место в одной определенной точке, где при точных попаданиях кормушки будет создан закармочный фон. Для этого выбирается ориентир на противоположном берегу реки, а чтобы длина лески постоянно соответствовала выбранной дистанции, ее нужно зафиксировать в клипсе на катушке. И здесь есть некоторые отличия от пикера, где все элементы оснастки тоньше и легче. В фидере при забросе тяжелой кормушки нужно подать удище вперед, перед тем как леска разматывается с катушки до клипсы. Иначе может последовать резкий рывок и отстрел кормушки с оснасткой. Лучше не вставлять в клипсу леску, а прихватить ее на шпуле тонкой резинкой и зафиксировать в клипсе концы от резинового узелка. Тогда резинка будет служить кроме ограничителя длины еще и амортизатором, смягчающим резкие рывки. При поклевке крупной рыбы и подмотке лески концы резинки можно выдернуть из клипсы, или резинка порвется сама собой. Применение маркера при забросе тяжелой кормушки — более простой и безопасный способ выставить нужную и фиксированную дальность забросов. И совсем уж простым решением вышеуказанной задачи будет завязывание на леске резинового узелка в нужном месте.

Для закармливания точки используются вязкие фидерные смеси.

В ПРОВОДКУ

Этот способ ловли плотвы уместен в более тихих местах, но обязательно с течением. Ранней весной, на подъеме сороги, медленно текущие заводины можно отыскать разве что в затопленных ивниках и устьях стариц. Впрочем, это как раз те места, где останавливается на ночной отдых стремительная и сильная по весне сорога-красноглазка. Здесь же возможна ловля ее в проводку. Но все же стратегии тиховодья, в которых присутствуют атрибуты летней ловли — облегченная снасть и наличие поплавок, более естественно вписываются в период ската рыбы вниз. Тем более, как уже

Подъем рыбы в некоторые весны совершается периодами, останавливаясь и возобновляясь, затягиваясь до наступления почти летнего тепла. Временами непонятно: поднимается рыба или уже скатывается вниз после нереста.

основе нейлона растягиваются до 20 процентов сверх своей длины.

Большое значение в ловле фидером имеет форма кормушки. Для ловли на течении используются так называемые «клетки» треугольной и прямоугольной формы. В фидерной ловле применяют те же оснастки, что и для пикера: известную уже оснастку патерностер, а также петлевые оснастки. На сильном течении незаслуженно забытые противозакручиватели или антизакручиватели нередко дадут фору модным «петлям», ибо стремительные струи реки могут запутать эти петли. Пластиковые же трубочки надежно соединят основную леску и поводок в чуткую конструкцию, легко отрывающуюся на поклевку, но не реагирующую на течение.

Перед тем как набить кормушку прикормкой и забросить снасть, лучше не полениться и сделать несколько пробных забросов с пустой кормушкой. Это позволит определить способность кормушки удерживаться на дне, после того как прикорм вымывает течением.

было сказано, в это время начинает браться самая разнообразная рыба.

Снасть для ловли в проводку не должна быть громоздкой и тяжелой. Прикладистое удище, тонкая леска, более мелкие крючки, поплавок с длиной антенной — вот краткие основные требования к ней, если не подходить с точки зрения рыболова-спортсмена.

Проводка осуществляется около дна или касаясь насадкой его. При этом важно отличать поклевку от задева. Временами будет не лишним притормаживать проводку. В это время крючок с насадкой будет отрываться от дна, зависая в струях течения. Нередко поклевки следуют именно в момент отрыва. Этот же прием следует применять и в конце проводки, когда поплавок будет опущен с помощью катушки на максимальную длину зоны видимости антенны поплавок.

Выше по течению можно забросить кормушку с буйком, чтобы хоть примерно совершать проводку в струе вымываемого корма.





Сергей ФОКИН, фото автора

НИЖЕГОРОДСКАЯ ПОДСАДНАЯ – 2015

Охотники Поволжья возрождают традиции исконно русской охоты. Вот уже второй год они собирают на Волге истинных любителей охоты с подсадными утками. Тех, кто не только охотится с ними, но и держит их, разводит и хранит линии рабочих манных птиц.

В этом году состязания подсадных прошли 4 апреля на живописной реке Линда, являющейся левым притоком Волги, неподалеку от села Толоконцево. И хотя это мероприятие получило название «Нижегородская подсадная», состав участников не ограничился только Нижегородской областью. Сюда приехали гости из Москвы и Московской области, Костромы и даже из Перми. Свою команду участников выставило Ивановское общество охотников и рыболовов. А саму Нижегородскую область представляли не только отдельные охотники, но и небольшие, но дружные коллективы городов и сел области.

Организаторами состязаний выступил «Нижегородский охотничий клуб» и сайт volgahunter.

Участники начинали собираться еще накануне в пятницу, часть охотников приехала ночью и под утро.

Лагерь был устроен в дубовой роще неподалеку от берега Линды. Участникам было обеспечено горячее питание, для укрытия от непогоды был подготовлен уютный тент и столы.

Победители состязаний были награждены ценными призами от спонсоров, они также получили садки-корзинки для подсадных уток от тульских умельцев.



Незадолго до рассвета, еще в полной темноте, прошла жеребьевка. При этом каждый участник мог выставить не более двух уток в одно и то же время. Состязания судили: Вячеслав Ососков, главный судья (г. Нижний Новгород), Сергей Миронов (Нижегородская область), Владимир Карцев (г. Иваново), Сергей Фокин (Владимирская область), Николай Сорокин (Московская область).

Как и в прошлом году, погода была не совсем благоприятной — дул сильный, холодный ветер, временами шел снег. Но на весенней охоте такие условия не редкость!

Уток пришлось высаживать в течение (хотя и не быстро): озера, болота и старицы были еще подо льдом. Это наложило отпечаток на их работу. В то же время глубина реки у берегов была небольшая, дно песчаное, так что заводчики могли спокойно высаживать уток на кружки. Всего было выставлено 46 уток. Все они соответствовали стандартам породы — русская подсадная утка.

Отличилась команда из Богородска, которая, если бы проводился командный зачет, несомненно, заняла бы первое место! Богородча-

не В.К. Садов, Н.В. Савельев и С.Н. Анненков получили три диплома второй степени с баллами 20, 18, 18. А подсадная заводчика В.К. Садова стала чемпионкой состязаний! Много было представлено очень достойных подсадных, показавших отличную работу. Прекрасно работали утки заводчиков С.В. Афанасьева из Перми (диплом 2-й степени, 20 баллов), Дмитрия Сумарокова из Московской области (диплом 2-й степени, 20 баллов). А приз за лучший голос получила утка Зорька Сергея Хныкова из Московской области. Хочется отметить владельца двух уток Игоря Лушников из Дзержинска. Обе его подсадные показали хорошую работу и были расценены на 18 и 17 баллов, что позволило им получить дипломы 2-й и 3-й степени.

К сожалению, диплома первой степени не получила ни одна утка. Возможно, это было связано с высадкой на течение. Кроме того, среди подсадных практически не было выдающихся голосов — густых, доносивших, сильных (без наличия которых первый диплом не присуждался). Таких голосов, какой показала вышеупомянутая Зорька. Отличный голос

показала утка Марта Александра Лисицина; она была хорошо подготовлена, обкупана, но, к сожалению, в основном молчала в непривычной для нее обстановке.

Семь птиц получили дипломы второй степени, пять — третьей. Еще 11 уток набрали высокие баллы: пять уток — 17, четыре — 16 и две — 14 баллов. Некоторые утки были вообще не подготовлены к работе. Из-за затяжной сухой весны и отсутствия воды подавляющее число уток охотниками еще не вызаривалось. В этих условиях лучший «водоем» для вызаривания — тазик не обеспечил нормального смазывания оперения уток жиром. Поэтому у многих подсадных слегка подмокали живот и грудь. Нужно добавить, что все судьи оценивали элемент «подготовка к охоте» очень строго, без всяких поблажек. Пять птиц было вообще снято с испытаний из-за намочения оперения, а еще семь — за отказ от работы. Но, тем не менее, как уж сработали, так и сработали, — все находилось в одинаковых условиях! Три утки были сняты за плохой голос. Они заводчиками должны быть выбракованы, так как голос подсадной — качество, передающееся по наследству.

Победители состязаний были награждены ценными призами от спонсоров, они также получили садки-корзинки для подсадных уток от тульских умельцев.

Заводчики всех подсадных, показавших высокие баллы, были награждены почетными грамотами за вклад в сохранение традиций русской охоты. Победитель был награжден бесплатной путевкой на проведение весенней охоты во все охотничьи хозяйства Нижегородского областного общества.

Приятно было видеть, как после состязаний многие участники, настоящие русские мужики, дружно пошли на берег речки за вербой — ведь на следующий день было Вербное воскресенье.

Хотелось бы отметить прекрасную организацию состязаний и поблагодарить «Нижегородский охотничий клуб» и его лидеров — Юрия Аверьянова и Николая Парфенова.

И еще. Охота на селезней с подсадными утками — традиционная русская, как говорят — деревенская охота. Многие участники были из сельской местности, они держат уток у себя на подворье, сами за ними ухаживают, готовят к охоте.

Подсадных уток надо беречь, а охота с ними должна не просто сохраняться, а стать более массовой. Именно она и ее пропаганда должны полностью искоренить весеннее браконьерство, шатание людей с ружьями по угодьям и стрельбу влет во все живое. Но для этого охотничьи власти должны прислушаться к охотникам. Десять дней весенней охоты не позволяют полностью раскрыть охотничьи качества подсадных и стимулировать развитие этой охоты. Необходимо добиваться прежде всего 16-дневного периода именно для этого вида весенней охоты и плавно переходить к разрешению для владельцев подсадных охотиться с начала прилета селезней в течение 30 календарных дней. Но сделать это можно только сообща.

ПРИЗЕРЫ СОСТЯЗАНИЯ:

1-е место — утка Юля-2 (вл. Владимир Садов, г. Богородск, Нижегородская обл.), диплом 2-й степени.

2-е место — утка Утка (вл. Сергей Афанасьев, Пермский край, пос. Суксун), диплом 2-й степени.

3-е место — утка Маня (вл. Дмитрий Сумароков, Московская обл.), диплом 2-й степени.

В номинации «Лучший голос» победила утка Зорька (вл. Сергей Хныков, Московская обл.), диплом 2-й степени.



Станислав Алексеевич ГАЛДИН из города Бор Нижегородской области — один из самых опытных заводчиков подсадных уток.



Подсадные, приученные к кружку, работали лучше.



Владимир Константинович САДОВ из Богородска получает диплом 2-й степени за работу утки-победительницы Юли-2.



Валерьян КУРБАТОВ, эксперт Всесоюзной категории

Предлагаем читателям статью эксперта Всесоюзной категории Курбатова Валерьяна Владимировича. Статья написана еще в прошлом веке, в 1984 году, но вопросы и проблемы, озвученные в ней, актуальны и по сегодняшний день.

Широко известно, что английские породы легавых собак отличаются не только экстерьером, но и характерными для каждой породы движениями — стилем, особенно ярко проявляющимся во время работы. С момента становления этих пород требования к стилю находились на первом месте при отборе и подборе производителей. Значение, придававшееся стилю старинными английскими заводчиками, известно из того, что ни одна самая чуткая собака не могла получить на состязаниях призов, если не обладала соответствующими породе качествами. Очень часто стиль работы собаки являлся и является основой выбора охотником породы.

Немудрено, что английские собаки приобрели и на Европейском континенте большое количество приверженцев, так как они своей работой били аборигенных легавых. Не без их влияния исчезли у нас маркловки и другие старинные породы легавых, с которыми охотились наши деды и прадеды.

В конце прошлого века в Германии возникла идея создать новые породы легавых, которые могли бы успешно конкурировать с английскими. Однако, понимая трудность такой задачи и имея насыщенные дичью угодья, немецкие любители избрали другой путь и начали создавать «универсальную» собаку, пригодную для охоты на птицу и зверя, подачи подранков, охраны дома и т.д.

В результате многолетней и кропотливой работы были выведены породы, обладающие прекрасной дрессируемостью, мягким и уравновешенным характером, ходом средней быстроты, хорошим, по большей части, нижним чутьем. Они могли работать как легавые по перу, как зверовые по следу, отыскивать и приносить подранков, защищать хозяина, и т.д., но у них не оценивалась ни красота, ни стиль работы. Считалось, что важен лишь конечный результат, т.е. не должен пропасть ни один подранок.

До Первой мировой войны немецкие легавые не пользовались у нас популярностью, даже охотники-промысловики, снабжавшие рынки



Фото Марины КУЗИНОЙ

НУЖНЫ ЛИ НАМ СПОРТИВНЫЕ ЛЕГАВЫЕ?

Красота — мощный зрительный комплекс, вызывающий глубокое моральное удовлетворение человека.

Е. Дюгуссе.

достигли быстроты хода английских собак, улучшилось также и чутье, но одновременно с этим появились собаки, потерявшие мягкость характера, легкость дрессировки и приобретшие возбудимость, проявляющуюся у наиболее нервных пойнтеров.

Что касается стиля этих собак, то он остался неопределенным, так как над его совершенством

затруднительным представлять себе общий стиль, особенно после прекращения публикации отчетов. В результате теперь при составлении планов вязок нигде не обращают внимания на оценку стиля отбираемых производителей, обращая все внимание лишь на качество чутья, что уже привело к известной нивелировке стилей английских легавых, и стиль их продолжает падать (так, например, исчезают «кошачьи движения» и лежачая стойка у английских сеттеров).

Что касается распространенных у нас немецких легавых, то это деление отнюдь не способствовало оценке красоты их работы и также не позволяет добиваться ее прогресса.

Какие же требования предъявляются к спортивным собакам? Исстари спортивными собаками признавались те, которые всем своим поведением на охоте (испытаниях и состязаниях) доставляли владельцу и присутствующим лицам эстетическое наслаждение, часто заставляя их как замороженных любоваться работой, порой забывая о выстреле. Под поведением легавой в данном случае следует понимать породный комплекс, включающий стиль, красоту и слаженность всех движений в процессе работы, в манере причивания и умении пользоваться чутьем при обработке птицы, красиво нести голубу и прут (перо), а также быстро и точно выполнять все указания и требования ведущего.

Однако управление страстными и горячими спортивными собаками всегда требует умения и дается не всем. Известно значительное количество высококлассных и блестящих собак, вернувшихся от натасчиков к своим владельцам и превращенных последними в забитых, ползающих на брюхе и не показывающих чутья собак, или, наоборот, потерявших всякое управление дикими животными. Поэтому многие предпочитают заводить щенков от «пользовательных собак», менее страстных, менее горячих и менее

стильных, считая, что они легче управляемы и не требуют к себе «особого подхода».

Очень часто такие безликие собаки дают себе подобное потомство, работающее без страсти, без блеска и, естественно, не могущее способствовать улучшению стиля и красоты работы в любых породах легавых.

Поэтому лишней раз подчеркиваю, что чем горячее и страстнее животное, тем большего внимания и правильного обращения оно требует, только в этом случае оно способно показать все свои возможности. В то же время малейший промах ведущего может явиться предпосылкой для порчи собаки.

Говорить о стилях английских собак здесь не место, об этом много писали, я хочу лишь отметить, что быстрота хода и его стиль только незначительно связаны друг с другом: чем быстрее ход, тем ярче проявляется стиль. Ведь каким бы по быстроте галопом ни шел пойнтер, он всегда идет высокими прыжками, как бы только касаясь ногами поверхности почвы, а английский сеттер, наоборот, стелется и жметесь к земле. А вот немецкие легавые, имеющие очень быстрый, не уступающий английским ход, не имеют единого стиля. Одни приближаются к пойнтерам (я сейчас говорю о стиле, но не о красоте хода), у других он напоминает поскок ирландцев и т.д. А так как на охоте мы дольше всего видим ход собаки, то скидывать со счетов стиль и красоту хода никак нельзя.

В настоящее время при постоянно урезаемых нормах отстрела и сроках охоты, повсеместном сокращении дичи охота с легавой потеряла всякое материальное значение и, по существу, осталась как спортивно-эстетическая часть активного отдыха, которая возможна лишь при охоте со спортивной собакой, могущей своим поведением, стилем и манерой работы дать моральное удовлетворение охотнику.

Поэтому современная спортивная легавая должна удовлетворять следующим требованиям: обладать большой страстью на всех этапах ее работы, точнее быстрым, легким и красивым (стильным) ходом, при постоянном стремлении вперед в пределах поиска, хорошим чутьем, позволяющим быстро находить птицу, не задерживаясь на ее набродах, страстной потяжкой, одновременно и осторожной и хищной, эффектной стойкой с экспрессией, мягкой и страстной подводкой по первому приказанию и, наконец, полным спокойствием при взлете птицы, выстреле и ее падении (желательно апортирование).

Конечно, высшее проявление этих элементов зависит от врожденных качеств легавой и от работы и руководства ею. Известно, собаку, не имеющую врожденного хода, не заставишь искать быстро.

Чем горячее и страстнее животное, тем большего внимания и правильного обращения оно требует. Только тогда оно способно показать все свои возможности.

таких городов, как Москва, Петроград, и другие держали английских легавых, считая немецких чересчур тихходными.

По окончании Великой Отечественной войны в нашу страну было ввезено много континентальных легавых собак, в основном курцхааров и дратхааров. Они быстро получили широкое распространение благодаря мягкому характеру, легкой дрессируемости, послушанию и неоправданной в наших условиях рекламе об их «универсальном применении», о котором мы знали лишь из литературы.

Однако особенности поведения нашей основной болотной дичи, бедность ею угодий привели к тому, что к немецким легавым начали предъявлять те же требования, что и к английским, да и подбор пар строился на том же принципе. В результате погони за быстротой хода и улучшением чутья внимания красоте работы не уделялось, хотя среди ввезенных немецких легавых встречались имевшие красивый ход и манеру работы перед птицей, сильно напоминавшие стиль пойнтеров. В результате такого разведения в настоящее время немецкие легавые

ванием никто не работал, даже можно сказать, что число красиво работающих собак сократилось. Доля вины в этом падает на наши правила полевых испытаний легавых.

В 1904 г. в таблицу правил испытаний легавых собак МОО была введена графа «стиль», оценивавшаяся 15 баллами, т.е. занимавшая по важности третье место после «чутья» /25 баллов/, «дрессировки» /20 баллов/, и хотя она и не лимитировала дипломирование, она считалась важной как определявшая породный стиль, и описание стиля в судейских отчетах всегда было очень подробным.

В 1939 г. графа «стиль» была разделена на три подграфы: «стиль хода», «стиль стойки» и «стиль потяжки и подводки», с оценкой каждой из них максимально пятью баллами. Это деление необоснованно повысило оценку стиля, так как если до этого было принято посредственный стиль оценивать восемью баллами, то при наличии трех подграф тот же стиль оценивается уже девятью баллами в сумме, т.е. получается балл, характеризующий хороший стиль. Кроме того, из-за этого деления стало

ПОДБИРАТЬ ЛУЧШИХ ИЗ ЛУЧШИХ

Улучшение всех качеств легавых может быть достигнуто лишь целенаправленным разведением, в основе которого, видимо, должно находиться забытое положение старых русских собаководов, гласящее «лучшее с лучшим дает лучшее». Но оно требует не формального подхода, заключающегося лишь в знании клочек входящих в родословную собак, а знания качеств предков в пределах родословных, в том числе стиля, мягкости в натаске, послушании или, наоборот, неукротимости, своеволья, агрессивности. Все эти данные должны учитываться при отборе и подборе производителей, так же как и формальные данные, известные из дипломов.

В настоящее время большую помощь могут оказать отчеты экспертов о полевых испытаниях и состязаниях, если в них будет подробно отражены стиль и красота работы легавых. Это особенно необходимо, пока отдельные элементы стиля оцениваются в отдельных подграфах, и поэтому целостную картину трудно себе представить, если не сказать, — невозможно.



Фото Марины КУЗИНОЙ



Геннадий СТРУКОВ

Мы почему-то считаем, что за границей все лучше: картофель, яблоки, хлеб, грибы... даже перелетная дичь, которая размножается у нас, а с перелетом к ним набирает лучшие гастрономические оттенки. Ну, тем паче и судьи (в данном случае по собакам), конечно.

Не знаю кому как, а мне такая теория порядком поднадоела. Но что поделаешь?! Речь пойдет о ринге дратхааров, или, правильнее сказать, о его «квалифицированном» судействе. Сразу ясно — ни в коем случае не хочу как-то «насолить» или опорочить организаторов самой выставки. Наоборот. Им огромное спасибо, что ежегодно организуют выставки такого ранга, а в рецензиях приглашаемых судей (и FCI в том числе) нет такой строки — «квалифицированный» или «не очень». Но стоит заметить — приглашение вторых уже случилось и ранее. И это «но» смазывает всю их работу и заставляет задуматься о квалификации судей «из-за границы».

В этот раз камнем преткновения стал «шерстный покров». Началось все с самого первого ринга, когда экспертизу проходили.

Лидером был поставлен кобелек с явными признаками тримминга. Присутствующие настолько были удивлены такому решению, что вопреки всем традициям, народ зашевелился. Не смогли вытерпеть такой блажи и присутствовавшие эксперты.

Один из них не выдержал... и, насколько я мог наблюдать со стороны, набравшись смелости, подошел после ринга к Соне Келвери Филиппу (Sonia Kelteri Philiprou из Кипра, далее-судья), попытавшись деликатно напомнить азы «Стандарта по дратхаарам» (FCI № 98 Deutsch Drahthaar), даже показал на своей бороде, что стриженный кобелек-то.

Но это не подействовало. Видимо, судья решила, что мужичок, который подошел к ней, хоть и обладает роскошной бородежкой, но никак не вправе подсказывать ей, судье FCI, стоит или не стоит стричь дратхааров, а тем более, как он должен выглядеть.

Пока этот эксперт пытался найти понимания у главного судьи, на бровке шли свои споры. Ведь на защиту мнения судьи в ринге встали единицы, как я понимаю, представители этих вот чудес.

Рядом со мной стояла девушка и пыталась мне объяснить — что такое тримминг и груминг, что не далее как вчера заходила на сайт РКФ и читала стандарт, и там нигде не сказано, что запрещено дратхааров стричь! Милое создание, там вы меня не слушали; заодно и для таких же «умников», уже через эту статью, обращу внимание на следующее:

Видимо, судья решила, что мужичок, который подошел к ней, хоть и обладает роскошной бородежкой, но никак не вправе подсказывать ей, судье FCI, стоит или не стоит стричь дратхааров, а тем более, как он должен выглядеть.

мание на следующее:

Изучайте русский язык и научитесь читать от и до.

Не пытайтесь везде где ни попадая вставлять формулу — «если не запрещено, значит — разрешено». Научитесь анализировать прочитанное.

А теперь заглянем в сам «Стандарт», который говорит следующее (дословно):

«ШЕРСТЬ: Проволокообразная,



Фото: cehoflickr.com (CC BY-NC-ND 2.0)

ПАРАДОКСЫ СУДЕЙСТВА FCI

22 февраля 2015 года у нас, как мы любим говорить, в Северной столице в рамках Международной выставки «Балтийский Триумф» прошла монопородная выставка «НЕМЕЦКИЙ ДРАТХААР». После этого сразу хочется глубоко вдохнуть и прискорбно, тяжело выдохнуть... Триумф выставки прошел, и после него остался лишь горький осадок.

жесткая и плотно прилегающая. Покровы приблизительно 2–4 см; плотный, водонепроницаемый подшерсток. Контуры тела не должны быть скрыты слишком длинной шерстью. Благодаря своей жесткости и плотности, шерсть должна обеспечить надежную защиту от непогоды и ранений. Нижние части конечностей, область груди и живота должны быть покрыты более короткой, но плотной шерстью, голова и уши также короткой,

шерсть, отсутствие подшерстка. ДИСКВАЛИФИЦИРУЮЩИЕ ПОРОКИ» Вообще ничего не сказано о шерстном покрове.

А вот чуть раньше есть такой пункт — НЕДОСТАТКИ:

«Любое отклонение от вышеуказанных пунктов должно рассматриваться как недостаток или порок, в зависимости от степени выраженности и влияния его на здоровье и благополучие собаки».

Таким образом, подводя черту, попробуем истолковать все, что говорится в стандарте о шерстном покрове — опять же, только в том отрезке, который нас интересует. Не будем заострять внимание даже на жесткости шерсти.

Повторим! В «Стандарте» конкретизируется длина ворса — «Покровы приблизительно 2–4 см». Длина шерсти, заложенная генетикой собаки, должна передаваться из поколения в поколение, иначе стандарты можно не писать!!!

Читаем дальше — в «серьезных недостатках» и «дисквалифицирующих пороках» об этом ничего не сказано, значит за ринг вас с такой собакой не выведут... НО!!! Есть еще один пункт — «НЕДОСТАТКИ», в котором говорится, — «Любое отклонение от вышеуказанных пунктов должно рассматриваться как недостаток

или порок»!!! А подстригая шерсть, вы лишаете эксперта принять объективное решение!

Вопрос: «Какой вывод должен сделать главный судья?»

Ответ: «В связи с тем что соответствие стандарту длины шерсти у данной собаки определить невозможно, то такую либо убирают с ринга вообще, либо, так как в дисквалифицирующих пороках в этом же стандарте ничего не сказано, ставится оценка «удовлетворительно». Причем мы затронули только длину шерсти, а в тех собачках имеются и другие недостатки по шерсти!

Однако вернемся к разговору двух экспертов. Хорошо, что такой разговор состоялся (преклоняю колени и склоняю голову перед смельчаком — не постеснялся и решился на беседу). Разговор состоялся, но каждый остался, тем не менее, при своем мнении. Честно говоря, откровенно, когда человек всегда считает себя правым, это черта не очень умного человека, тем более что достаточно было заглянуть в тонюсенькую брошюрку.

Однако совсем бесследно разговор не прошел, и (что совершенно не типично для судей из-за границы) судья решила обнародовать свое мнение всей публике. Так что же мы услышали? Оказывается, «шерсть дратхааров это не главный показатель».

Кто бы спорил, но смею заметить — один из них. Именно она является своеобразным панцирем, который защищает собаку, и именно это отличает дратхааров от других легавых. Именно благодаря ему собака может длительное время работать в тяжелых условиях: холод, крепки, колючки, осока... И именно за это бились и бьются в настоящее время все, кто разводил и продолжает разводить эту породу. На что и указывает стандарт FCI 98. А отсюда их работоспособность! Вот за это (в сочетании с их силой и выносливостью) мы их и держим, за это мы их и любим.

А со слов судьи (если, конечно, переводчик перевел все правильно... но думаю, что так и есть — все происшедшее далее только подтвердили мне) классный специалист по грумингу сумеет сделать так, что после двух-трех сеансов шерсть останется на необходимом уровне. Красота!!! Мне сказать на это просто нечего. А как же с принципом «дачи оценки собаки именно на данное время, и именно по тому, что видишь сейчас»? Видимо, плохенько...

Вот глупец-то я, более пятидесяти лет стригусь коротко, а шевелюра все растет и растет, только реддеет. Наверное, ни к тем специалистам хожу? Да что я... Все лопухи, причем не только в нашей стране (хоть какое-то утешение). Что? Вы говорите, что я не собака? Ну хорошо. Тогда как насчет различного рода пуделей, фокстерьеров, эрдельтерьеров и так далее и тому подобных? Стригут, стригут, триммингуют, триммингуют — не то что годами, десятилетиями, да что там десятилетиями — столетиями, из поколения в поколение, а эти неблагоприятные твари как обрастают, так и обрастают, и никто, представляете, никто не знает, как остановить это, ну, конечно, кроме все той же судьи.

ПОЛНОСТЬЮ СТАТЬЮ ЧИТАЙТЕ НА САЙТЕ www.ohotniki.ru

РЕКЛАМА **Зоомагазин** E-mail: classifieds@mk.ru
Объявления принимаются по адресу: Москва, ул. 1905 года, дом 7, 1-й этаж, РИА «О'КЕЙ», пн.—пт.: 10.00—18.00. Справки по тел.: (495) 781-47-32, (495) 781-47-43

ПРИЕМ ОБЪЯВЛЕНИЙ ПО ТЕЛЕФОНУ
Оплата в любом отделении Сбербанка.
Наши реквизиты:
получатель ЗАО Рекламно-информационное агентство «О'Кей»
Московский банк Сбербанка России ОАО, г. Москва
ИНН 7719017310, КПП 771901001 ОАО Сбербанк России г. Москва
БИК 044525225 Р/с 407 028 104 381 701 011 10
К/с 301 018 104 000 000 002 25 ОКАТО 45263558000
Дополнительная информация по тел.: (495) 781-47-32
ICQ 433749504

предлагаю
натаска легавых. т. 8-903-833-63-55
Демидов

продаю
АНГЛИЙСКИЙ КРАПЧАТЫЙ СЕТТЕР
Клубные щенки, плановая вязка
рожд. 18.01.2015 г. Клеймены, привиты.
От рабочих дипломированных родителей.
Т.: 8-967-112-43-07 Юрий

ПРОДАЮТСЯ ЩЕНКИ
АНГЛИЙСКОГО ПОЙНТЕРА,
родившиеся 22.02.2015, красно-пегие, от французского кобеля, чемпиона России в 2015 г. Ганодеро и Виши, дипломированной суки, которая регулярно охотится. Ее родители: чемпион. Е-Крош (Садовникова) и чемпионка Василиса (Рябцева)
Т.: 8-926-564-19-12

- подрощенные курцаары т. 8-910-768-85-20
- подсадные утки, селезни. т. 8-985-769-41-71
- щенки восточно-сибирской лайки, потомки чемпиона Фрама, чемпиона "Байкала" т. 8-909-679-45-97
- щенки дратхаара 10.03.15 г. от элитных родителей. Нижний Новгород. т. 8-950-346-57-34
- щенки дратхаара. От немецких производителей. Элита. т. 8-917-570-98-20
- щенки дратхаара. т. 8-925-04-04-710
- щенки дратхаара. 18.03.15, vk Штера Бородавочкина т. 8-909-974-78-44
- щенки эстонской гончей. Владимирская область. т. 8-915-778-99-21

МКЦ «Лисья нора» продает рабочих щенков **ЛАБРАДОРА РЕТРИВЕРА**
Д.Р. 13.02.14,
осталось **2 кобеля палевых,**
15 т.р.
8-926-523-54-30
Васильков Павел

МКЦ «Лисья нора» предлагает щенков **ЛАБРАДОРА РЕТРИВЕРА**
Д.Р. 16.06.14,
осталось **4 суки черных.**
25 т.р.
8-926-523-54-30
Васильков Павел

МКЦ «Лисья нора» предлагает щенков **ИРЛАНДСКОГО СЕТТЕРА**
Д.Р. 01.12.14.
2 коб. и 2 суки, окрас красный.
20 т.р.
8-926-523-54-30
Васильков Павел



Евгений БЕКАСОВ



Фото Владимира ПОПАДИНА

ЧЕМ КРУЧЕ ДЖИП...

Сегодня среди московских охотников бытует мнение, что ехать на охоту в Подмоскovie только время терять. Конечно, Московская — это не Тверская и не Владимирская области, однако времени и возможностей может хватить только на одну-две дальние охоты в год. А что делать дальше?

Вот тут и вспоминаешь про «палочку-выручалочку» под городским боком. Один знакомый охотник поделился со мной практической мудростью: на охоту надо ехать на столько дней, за сколько сотен километров ты удаляешься от Москвы. По этой формуле на охоту за 50 км можно ехать даже на одну зорьку. Правда, формуле уже пара лет. Поэтому необходимо ввести пробочный коэффициент, особенно при поездке на вальдшнепиную тягу, — выезжаешь из Москвы аккурат в час пик. На первую тягу 2009 года мне удалось выехать в среду. Накануне я созвонился с друзьями из Ступино, которые сообщили мне, что в понедельник была неплохая тяга — возможно, пролет, поскольку некоторые вальдшнепы летели молчаливыми тройками.

Поднимаю ружье, чиркаю концом ствола по клюву птицы, обгоняю и нажимаю на спуск как раз над ее головой. Это называется королевский выстрел. Чисто битый вальдшнеп падает в десяти метрах в реденькие деревца. Первый весенний трофей с первого выстрела.

Мой путь лежал на север от столицы. Но информацию я принял к сведению. Я выбрал среду, поскольку уже в четверг по прогнозам должно было похолодать. Мой четвероногий друг черный лабрадор Руперт был рад составить мне компанию.

Остались позади пробки Москвы и пригорода. По сторонам замелькали приятные взгляду деревенские и дачные домики. Еще несколько километров по знакомой дороге, бегущей меж полей, и вот он — еле заметный весной поворот к дальнему лесу на той стороне поля. Здесь остановка — нужно надеть сапоги.

Теперь посмотрим, какая дорога. Несколько десятков метров сухо — проезжаю без проблем. Что-то подсказывает мне, что надо

оставить машину здесь и пройти оставшиеся 700 метров пешком. Как говорится, чем круче джип... Правильные мысли. Но ведь еду вроде нормально. И еду в гору. Подъем закончился и открыл взору разбитые колеи. Газу! Эх!.. Передние колеса соскальзывают в глубокую колею слева, и машину разворачивает поперек дороги.

После осмотра решаю идти пешком, а вытаскиванием джипа заняться по возвращении. Ружье, ягдташ, собака у ноги — в путь!

Хорош вечер! Свежо веет освобожденным от снега полем. Руперт изображает легкий челнок в стороне справа от дороги, лавируя между луж и выбивая брызги из мокрой травы. Далеко перед ним с сочным чавканьем вырывается из травы бекас. К моему большому удивлению, осенью их здесь не бывает. Но вот и опушка. Пойдем-ка мы вдоль леса направо к небольшой вырубке с порослью, окруженной лесом.

Дорога пересекает свежие кабаньи следы. Нет, ребята, не по вашу душу я сегодня здесь. На дороге нахожу несколько крупных березовых жердей — их я возьму с собой на обратном пути, пойдут для подкладки под колеса. После небольшого подъема моему взгляду открывается низинка с перекрестьем лесных дорог, которую пересекает небольшой ручеек, вытекающий из подлесья. Хорошее место для тяги. Полчаса до захода солнца. Знакомое приятное ощущение тишины и отрешенности от всех человеческих проблем.

И вот смолкают птицы. Тянет холодом. Над землей появляется легкая дымка. Справа, метрах в 70-ти, пересекает дорогу, по которой я пришел, первый вальдшнеп. Далековато для выстрела. Ну что ж, вернусь метров на 30 назад. Не успел замереть, как вдоль дороги, отсюда, где я только что стоял, прямо на меня в штык летит еще один. Хорщ-хорщ. Спокойно. Ждать, не шевелиться.

Вальдшнеп смещает свой быстрый полет с дороги к лесу. Как хорошо его видно! Поднимаю ружье, чиркаю концом ствола по клюву птицы, обгоняю и нажимаю на спуск как раз над головой. Это называется королевский выстрел. Чисто битый вальдшнеп падает в десяти метрах в реденькие деревца. Первый весенний трофей с первого выстрела. Радость переполняет меня. Послушный Руперт не делает попытки подать дичь без команды. Я глазу

собаку. Спокойно, Руперт. Молодец. После этого как обрубило, ни одного полета. Первая скудная волна подмосковной тяги закончилась. Сгущается вечер. Поворачиваю голову налево и вижу стремительно вылетающего из-за высокой стены леса вальдшнепа. Он тянет как раз над перекрестком, где я стоял сначала. От меня он метрах в сорока. Есть такая дальняя мишень на стрелковом стенде, которая вылетает с высокой вышки. Делаю все, как учили. Плавно отрываюсь стволом от птицы и стреляю на обгоне. Вальдшнеп кренился на бок, снижает полет, делает пару взмахов и... скрывается за верхушками деревьев. Добавлять вторым поздно. Либо он меня обманул, либо заряд дробы прошел рядом, скорее всего, сзади. Но не подранок, не похоже. Еще десять минут, и вечерние сумерки вступают в свои права. «Руперт, апорт!» — и верный друг подает мне первую птицу. А теперь проверь вон в том леске. Но тщетно. Ну что ж, можно сказать, подмосковная классика. Трех видел, по двум стрелял, одного взял. Пора назад.

Возвращаюсь мыслями к засеваемому в грязи автомобилю. По дороге подбираю березовые бревнышки и с грузом на плечах выхожу на темное поле. Вон те два сигнальных красных огонька вышек сотовой связи, которые я заметил заранее, мои ориентиры. Прямо между ними проходит азимут на автомобиль. Джип темным силуэтом терпеливо ждет моего возвращения. Мои друзья, топор и лопата, где вы? Начнем работу. После двух часов потуг

я понял, что мне не справиться — автомобиль выходил из грязи на траву и тут же проседал до дисков в мокрую почву.

Сильно похолодало, лужи затянуло льдом, и мои руки, постоянно ныряющие в мокрую грязь, здорово ооченели. Бесплезно. И как-то обидно. Это же всего лишь Подмоскovie — вон они, огоньки цивилизации, совсем рядом, в сотне метров от твердой дороги. Руперт уже давно мирно спит на заднем сиденье. Буду устраиваться и я на ночлег. Хорошо, что всегда с собой старое армейское одеяло, доставшееся в наследство от отца. Страшно даже подумать, сколько ему лет, а все еще верно служит вот уже второму поколению. Я заснул с мыслями о добром трактористе, который завтра вытащит меня отсюда.

Ночью меня попеременно будили ветер и холод. Я ворочался и два раза включал двигатель, чтобы согреться. Через лобовое стекло на меня с ночного неба глядели две сестры Медведицы и Кассиопея. Спать полужа было неудобно, но на душе было хорошо и спокойно.

Проснулся я незадолго до рассвета. За ночь мороз сковал лужи и грязь. Умывшись ледяной водой, я с надеждой сел за руль. Задний ход. Джип вышел из грязи как по затвердевшему маслу. Слава Богу! Свинцово-бронзовый восход приветствовал мое освобождение. Я с улыбкой смотрел на рождающееся над горизонтом солнце. Как красива наша Земля! Жаль, не все это видят, теряясь в каменных объятьях городов.

Classifieds

Москва, ул. 1905 года, д. 7, ст.м. «ул. 1905 года», с 10:00 до 19:00.
Т.: (495) 781-47-43, 781-47-32. E-mail: classifieds@mk.ru

ПРИЕМ ОБЪЯВЛЕНИЙ ПО ТЕЛЕФОНУ
Оплата в любом отделении Сбербанка.
Наши реквизиты:
получатель ЗАО Рекламно-информационное агентство «О Кей»
Московский банк Сбербанка России
ОАО, г. Москва
ИНН 7719017310, КПП 771901001
ОАО Сбербанк России г. Москва
БИК 044525225
P/c 407 028 104 381 701 011 10
K/c 301 018 104 000 000 002 25
ОКАТО 45263558000
Дополнительная информация по телефону: (495) 781-47-32
ICQ 433749504

РЫБАЛКА НОРВЕГИЯ
на своем авто
за неделю с катером
от 310 EU
АСТРАХАНЬ
полный пакет
от 2500 руб./сутки

«ВЕЛЕС тур»
Телефоны:
(925) 518-45-48,
(495) 697-22-92,
697-22-90
info@veles-tour.ru,
www.veles-tour.ru

приглашаю
ПРИГЛАШАЮТСЯ
физические лица
для совместного ведения
охотничьего хозяйства
во Владимирской области
Т.: 8-910-098-22-01, 8(4923)-32-01-32

Недвижимость
продаю
ЗЕМЕЛЬНЫЙ УЧАСТОК
Рязанская область
7 га, 2 домика, баня.
Озеро, р. Ока, лес.
Отдых, охота, рыбалка.
Цена договорная
Тел.: 8 (910) 9020226

Отдых, охота, рыбалка
предлагаю
ВЕСЕННЯЯ ОХОТА НА ГУСЯ
ГЛУХАРЬ ТЕТЕРЕВ ВАЛЬДШНЕП
«ВЕЛЕС тур»
Телефоны:
(925) 518-45-48,
(495) 697-22-92,
697-22-90
info@veles-tour.ru,
www.veles-tour.ru

ОХОТНИЧЬИ ТУРЫ РОССИИ
ГУСИНАЯ ОХОТА
в Нененском АО
Собственность
Т. 8-911-653-03-33

продаю
САДКИ-КОРЗИНЫ
т. 8-917-560-53-54
ВЫДЕРЖАННЫЕ, ВЫКУПАННЫЕ подсадные утки. Продажа на севере Москвы т. 8-916-492-63-68

ГУСИНЫЕ ФЛЮГЕР-ПРОФИЛЯ
Максимум реализма, минимум места, создают видимость движения при слабом ветре
8-903-738-08-92
(высылаем по почте)
profgusi.ru — опт
flyergusi.larod.ru — розница
Проверено охотой.

Охотничий магазин
куплю
шкуры кунницы, рыси, лисы.
т. 8-926-415-55-23

предлагаю
походная кровать 400 грамм, печки, камусы из нержавеющей стали, палатка-дом, вигвамы, шалаш-засидка
www.пoшeхoн.стap.ру
т. 8-909-277-13-19

продаю
SAKO-85, к 338 WM новый, нержавеющей стали, патроны т. 8-915-458-50-74.
топинамбур.
т. 8-926-606-90-32



Анатолий ЕВМЕНОВ, г. Великие Луки, Псковская обл.

ЗВЕРИ ВЫХОДЯТ К ЛЮДЯМ

В один из дней прошедшего зимнего сезона, добросовестно прочесав уголья с выжлецом и ни разу не побудив зверя, я с невеселыми мыслями шел на работу. Вот ведь как бывает: в субботу перепыхивал огород, так русак в пригороде чуть с ног не сбил, а в лесу ничего не нашел и с собакой!

Переступив порог проходной завода, я сразу был огорошен вопросом охраны завода: «Ты же у нас охотник, тебе енот (енотовидная собака) нужен?» Оказалось, что зверь зашел через приоткрытую дверь проходной и забился под батарею. Посмотрев на «наглеца», я пошел на работу, не придав значения этому событию; октябрьский енот, который к тому же еще и сам пришел, мне не был нужен. «Надоест охране, выпустят его, не тигр же», — подумал я.

Но только мне одному казалось, что сделать это просто. За дело спасения зверя взялись сердобольные женщины. Куда они только ни звонили: в милицию, в приют для животных, в общество охотников — до енота дела никому не было. И в два часа дня зверь продолжал пребывать там же.

Пришлось его вытаскивать мне: жалко стало охрану, уборщицу, да и самого зверя. Страх у енота выражается своеобразно, пахло на проходной отнюдь не туалетной водой. Через пять минут зверек был выпущен в сад, от которого до болота было не более 300 метров. А я познал лавры Баженова: как же, голыми руками взял такого зверя. «Герой», короче!

Уже трижды также замечен на заводе заяц-русак, а следы на снегу я вижу довольно часто.

В городе, на плотине, огромное количество уток, которых в угольях почти нет. Такое ощущение, что вся утка ушла в город и кормится не далее зеленой зоны. Стали появляться утки несвойственного для кряквы окраса, птицы не улетают на юг.

Были посещения города и более крупными зверями. Однажды по всему городу бегал кабан, не единожды заходили в город и лоси. В этом году такой приход закончился для зверя трагедией: бык, перепрыгивая через высокий металлический забор, повис на толстых прутьях.

Двумя годами ранее зверь тоже умер от полученных ран, сломал ноги, перепрыгивая через ограду. Рассказывали о случае, когда лиса вывела лисят на территории завода под металлическими трубами.

Хорошо это или не очень, когда в городе часто появляются звери? Конечно, приятно видеть, когда молодая парочка с ребенком скармливает буханку хлеба уткам, детишки радуются! Правда, тем, кто знает цену хлебу, кто пережил голод или растит этот хлеб, от этого зрелища может быть грустно. Утки утратили свой многовековой инстинкт — инстинкт миграции на юг, фактически стали иждивенцами. Всегда ли было такое отношение к утиному поголовью, не знаю, слышал где-то, что раньше их не жаловали за такое поведение, считали неполноценными. И как



Фото Андрияна КОЛОТИЛИНА

поступать в таких случаях, судить не берусь. Но если существует птичий грипп, то именно в таких местах у него самая благодатная почва.

Впрочем, утки — безобидные существа, значительно большую опасность представляют крупные звери, такие, как лось и кабан. Представляется, что может натворить обезумевший зверь в густонаселенном районе... Ведь многие люди не знают мощь этих зверей, и их, словно магнитом, тянет поглазеть на лесных великанов. А опасной может быть и овца, загнанная в угол. Могут эти звери спровоцировать и серьезные аварии в городе.

Не вижу я большой радости и от лис, которые тяготеют к жилью. Трижды уже в этом году я видел лису непосредственно в населенном пункте. А лиса — пластичный вид, она

быстро приспосабливается и хорошо размножается при благоприятных условиях. Между тем эти звери часто являются разносчиками бешенства, лишая и чесотки.

Почему звери оказываются в населенных пунктах? Часто на этот вопрос нет ответа. Все понятно с лисами, у населенных пунктов есть источник еды: помойки, да и живность деревенская при случае попадает в их рацион. Постепенно звери, из-за отсутствия прессы на них, наглют и даже на днюку устраиваются зачастую в населенном пункте. Понятно и поведение уток — где кормят, там и дом. Но что руководило медведем, что привело его в деревню, являющуюся пригородом Великих Лук, короткой летней ночью? Утром, погнав коров в стадо, отец обнаружил посреди улицы следы крупного мед-

ведя. Как оказалось, медведь прошел по одной из улиц около 400 метров. Его не испугал лай собак, коих он миновал много, и он пошел дальше по своим делам. Этот факт не был бы сильной неожиданностью для жителя Сахалина, Камчатки, где этот зверь — не редкость. А встретить среди ночи медведя посреди улицы, когда ближайший лес находится в 5 километрах, шанс почти фантастический, но он был возможен.

Что делать в случае непредвиденных обстоятельств? Хорошо, что медведь прошел и ничего не натворил, а могло быть и иначе. По действующим законам в населенном пункте нельзя даже расчехлить оружие, и исключений, как я понимаю, нет. Я допускаю даже, что когда случится ЧП, охотники предпочтут не заметить этого. А случиться может обяза-

тельно с медведем, бывает достаточно бешеной лисы. Несколько лет назад в соседнем районе лиса укусила корову. Затем эта корова взбесилась и бросилась на пастуха, пасшего стадо на лошади. Бедный пастух не терпелся страху, его старая лошадка по бегу была с коровой на равных. К счастью, все обошлось, вскоре корова упала.

Были еще случаи, когда лиса выгнала дворняжку из конуры, когда лиса укусила щенка, а щенок хозьяина.

В некоторых областях страны волки заходят в населенные пункты: воруют собак, режут скот. Разум подсказывает, что в подобных случаях надо отстреливать зверя. И здесь опыт охотников неочень, рядовой обыватель не сможет определить неадекватное поведение дикого зверя. Но кто рискнет это сделать, если даже за применение оружия против бойцовской собаки, напавшей на ребенка, человека пытались засудить. И применил оружие представитель власти, работник милиции. Да и в «РОГ» приводили факты, когда владелец укусившей собаки был оштрафован на две тысячи руб-

Представляете, что может натворить обезумевший зверь в густонаселенном районе? Ведь многие люди не знают мощи этих зверей, и их, словно магнитом, тянет поглазеть на лесных великанов. А опасной может быть и овца, загнанная в угол.

РУЖЬЕ МР-155

Старая цена: ~~19500 руб.~~
Новая цена: **18990 руб.**

Старая цена: ~~18,70 руб.~~
Новая цена: **15,50 руб.**

ПАТРОН 12 КАЛИБРА

МАГАЗИНЫ, УЧАСТВУЮЩИЕ В АКЦИИ:

Гранд-Охота	г. Химки	(495) 575-10-10	www.grand-oxota.ru
Арсенал-М	г. Мытищи	(495) 583-43-56	www.arsenal-m.ru
Арсенал-Плюс	г. Одинцово	(495) 590-89-98	www.arsenal-plys.ru

СРОКИ АКЦИИ И КОЛИЧЕСТВО ТОВАРОВ ОГРАНИЧЕНО

ОРУЖЕЙНЫЙ САПОН
БЕКАС

НАШ НОВЫЙ АДРЕС:
143965, Московская область,
г. Реутов, ул. Октября, д. 2 «Б»

Предлагаем вашему вниманию товары для охоты и рыбалки:

- гладкоствольное оружие
- нарезное оружие
- оружие ООП
- пневматическое оружие
- большой ассортимент охотничьих патронов
- порох охотничий
- оптические прицелы и бинокли
- оружейные шкафы
- электрошоковые устройства и средства самообороны

А также в продаже:

- спиннинги
- удилица
- катушки
- и другие рыболовно-туристические принадлежности

Тел.: (499) 400-24-37
Тел./факс: (495) 791-66-63
E-mail: bekas_ohota@mail.ru



Федор ФЕДОРОВ, фото автора



ЧУТЬ НЕ СЪЕЛ!

Ту весну конца 70-х годов прошлого века мы, как обычно втроем, встречали в глухих таежных лесах центральной части Коми АССР.

Снега были глубокими, к началу мая достигая более метра, днем — ясно и солнечно, а по ночам держались морозы до -15 градусов, так что наст в любом месте свободно выдерживал вес не только человека, но и крупных зверей.

Яркое весеннее солнышко с трудом обнажало скрытые под толстым снежным одеялом высокие кочки, пни, валежины. Пройти днем куда-либо было невозможно. Едва выбравшись на слабеющую с каждым часом снежную поверхность, снова и снова проваливались почти по пояс. Зато ночью, да еще в период «белых ночей», когда светло, почти как днем, можно идти куда угодно, как по асфальту.

Ни о какой тяге не могло быть и речи, впрочем, и в предыдущий год, по сильно оттаявшим и залитым водой низинам ее совсем не было. Мы пробовали стоять на хороших «вальдшнепиных» полянках и в 8 часов вечера, и в 10, и в 12 ночи, но стояла мертвая тишина. Ну а в этот год, тем более на вечерних зорях, делать было фактически нечего, реки и озера покрыты полуметровым слоем льда, даже пения мелких птиц почти не слышно. Зато можно хорошенько отдохнуть и выспаться перед утренней зарей.

Глухари и тетерева токовали активно, и мы наслаждались их пением, наблюдали за токовым поведением и приносили «весомые» трофеи. Вспоминается, что даже в неожиданно начавшуюся метель глухарь, которого я фотографировал, не перестал азартно токовать.

Седьмого мая я дошел с отцом до глухариного тока, найденного накануне и располагавшегося в старом еловом лесу километрах в 8 от брошенного лесозаготовителями вагончика, в котором мы жили, а сам пошел искать новый ток. Было около двух часов ночи, абсолютно безветренно, сильный мороз чувствительно пощипывал не прикрытые фуражкой уши. Идти по насту одно удовольствие — валежины, еще скрытые снегом, не мешают ходьбе, нет ни кочек, ни болотин. Сильные ноги толкали молодое, отдохнувшее тело все дальше и дальше от лагеря. Настроение было приподнятым, тем более что я услышал далеко позади выстрел отца и понял, что заря у него прошла успешно.

Вышел на огромную вырубку размером километра два на четыре, некоторое время шел по ней, время от времени пересекая дневные следы то лося, то северного оленя, то россомахи или медведя. Время было половина третьего,

глухари должны токовать вовсю. Снова свернул в старый, заболоченный еловый лес и приостановился, наконец-то увидев на его краю кучку зимнего глухариного помета. С радостью отметил, что глухари в этом районе где-то есть и надо продолжать поиски. И тут впереди, совсем рядом, послышался какой-то шорох. Мелькнула мысль, что с лежки поднялся заяц. Посмотрел вперед — беззвучно, прыжками навстречу скачет крупный медведь, и до него всего 6 метров.

В то время я до автоматизма натренировался в стрельбе навскидку. Часто не снимал с плеча ружье, но успевал попасть в неожиданно поднимающуюся из кустов птицу почти за те же секунды, как если бы ружье было в руках и снято с предохранителя. К сожалению, с годами этот неоценимый навык пропал. И еще. В своей дружной команде установили правило — в целях безопасности в темное время суток в «медвежьих углах» заряжать ружья пулевыми патронами и только в пределах дистанции стрельбы по глухарю или тетереву заменять их на дробовые. Может быть, это разумное действие и несколько противоречило тогдашним правилам, противоречит и современным, но их составителям надо бы больше доверять охотникам, а не оставлять их полностью беззащитными при нападении зверя или человека, когда, по правилам, ружье должно находиться в чехле.

видимому, мишке это очень не нравилось, и он поволок останки лосихи в еловый лес на краю вырубке, о чем свидетельствовала глубокая борозда в снегу, и уже не отходил от законной добычи «ни на шаг». А тут откуда ни возьмись опять появился конкурент, нахально идущий прямо на него.

Прочитав все это по следам, я пошел дальше, нашел два небольших тетеревиных тока, а на краю сфагнового болота множество глухариных следов. К слову сказать, через пару дней ток был найден и 9 мая я добыл на нем глухаря. К лагерю пришел с пустым рюкзаком только в 8 часов. Мои друзья были уже на месте и стали делиться впечатлениями о прошедшей заре. Один добыл глухаря, другой двух (тогда ограничивали норму отстрела в пределах всего срока охоты). Стал рассказывать о случившемся. Сначала мне не поверили, чему была всякая причина.

Года два-три назад я разыграл Володю. А дело было так: на вечерней заре я сидел в шалаше на речке. Уже в сумерках прилетел и подсел к чучелам одиночный селезень шилохвости. Стрелял по сидячему аж четыре раза, пока наконец-то не взял его. В темноте подошел к Володе, который стоял на тяге неподалеку, он поинтересовался, по кому это я устроил такую пальбу? Я соврал, что по медведю. Друг достал нож, мы даже прошли в том направлении

Я с радостью отметил, что глухари в этом районе где-то есть и надо продолжать поиски. И тут впереди, совсем рядом, послышался какой-то шум. Мелькнула мысль, что с лежки поднялся заяц. Взглянул вперед и увидел, как навстречу мне прыжками летел крупный медведь, и до него было всего 6 метров.

Это спасло жизнь, и полагаю, не только мне. Страшно подумать, как развивались бы дальнейшие события, если бы все окончилось трагедией. Друзья искали бы меня в этом районе, а безнаказанный хищник, почувствовав вкус человеческой крови, наверняка неожиданно напал бы на них.

Ружье мгновенно слетело с плеча, за ту же секунду палец привычно сдвинул кнопку предохранителя «Мефферта», и я выстрелил прямо в лоб зверю, который был уже в двух метрах. Пуля «Бреннеке» попала чуть выше левого глаза, как потом выяснилось, расколола черепную коробку и застряла в шейных позвонках зверя. Он рухнул как подкошенный, прямо к ногам. Струя горячей крови тут же прошла наст насквозь до самой земли, медведь только чуть пошевелил мускулами и затих... Мелькнула первая мысль — что же я наделал?! Застрелил медведя весной (в это время охота на них тогда была запрещена) безо всякого разрешения. Но тут же успокоил себя, ведь выхода не было.

Первым делом подробно сфотографировал место происшествия — как доказательство своей невиновности, затем стал разбираться в причинах нападения. Оказалось, что всего в 10 метрах по ходу движения, в куртинке елового подростка, на насте находились останки крупной, наполовину съеденной лосихи. Медведь лежал между мной и своей добычей всего в 8 метрах и кинулся на конкурента, защищая ее. Далее по следам, оставленным на снегу во время оттепелей, я установил, что медведь застал на высоком оттаявшем вывороте, который хорошо маскировал темного зверя. Лосиха шла по вырубке с неделю назад и скусывала толстые осинового побеги, в массе появившиеся через год после рубки из корневых отпрысков. Коровка проходила в трех метрах от выворота, а медведь, терпеливо дождавшись удобного момента, бросился сверху. Она протащила его на спине метров 10, завалившись в глубоком мокром снегу. В борьбе они выбили снег до самого мха. Утолив голод, медведь уходил в ельники, а на «бесплатные» обеды повадился ходить россомаха, лисица и куница. По-

метров 200. Я в полной мере наслаждался своей выдумкой и рассказал правду.

Пока снег не совсем раскис, мы, взяв все необходимое, пошли обдирать зверя. По среднерусским меркам медведь-самец оказался крупным, не менее 250 кг. Внутренности, хребет, задние ляжки были покрыты слоем жира толщиной 0,5–3,0 см. И это после продолжительной зимней спячки! Наверное, он не был вегетарианцем и осенью. До отвала наевшись вкуснейшего жирного мяса, сваренного в котелке на костре, соорудили лабаз, на котором пристроили часть мяса, голову, шкуру, и, до предела нагруженные, к ночи вернулись в лагерь.

В оставшиеся дни на утренние зори ходили лишь изредка, все время и силы тратя на перетаскивание добычи. Добротные нарты, сделанные Володей, позволили облегчить наш тяжкий труд, и ночью по насту удалось перетащить все добытые трофеи

до лежневой дороги, где в назначенное время нас ждала машина.

Череп медведя потянул на золотую медаль, шкура, из которой я изготовил ковер, на серебряную. Подраставшие дети любили играть на ковре, лежавшем на полу.

Теперь этот трофей висит на стене, внуки время от времени подходят и гладят «Мишу» по голове, а я с благодарностью вспоминаю безвозвратно ушедшие молодые годы и своих верных друзей, с которыми встретил так много прекрасных и волнующих охотничьих зорь!



ОАО «КИРОВОХОТА»
17 охотхозяйств в 2 зонах
УСПЕШНАЯ ОХОТА
Глухариные
и тетеревиные тока
Тяга вальдшнепа
25.04–10.05.2015 г.

Тел./факс: 8332 / 637-600; 633-044
8-912-734-16-79
E-mail: Kirovohota@e-kirov.ru



Игорь ПОНОМАРЕВ

СКУПОЕ СОЛНЦЕ УЛЫБНУЛОСЬ...

Анималистический жанр был самым первым в изобразительном искусстве у многих народов. Конечно, в первую очередь людей привлекали крупные, видные или опасные представители животного мира. Вспомним хотя бы знаменитые красочные изображения лошадей, бизонов из пещеры Ляско во Франции или же выразительные, полные динамики «полотна» на скалах Тасселин-Аджера в Северной Африке, где антилопы соседствуют с жирафами и слонами.



Фото Сергея Фоккина

Шестиногая мелочь, бегающая, прыгающая под ногами, порхающая перед глазами, не вызвала вдохновения художников, творивших у истоков человеческой цивилизации. Правда, позже древние египтяне ввели жука скарабея в ранг священных животных, и его изображения и фигурки тиражировались в больших количествах. Однако если исключить более поздние культовые и декоративные изображения медоносной пчелы и шелкопряда, то можно сказать, что художники не часто обращались к весьма богатому разнообразию форм и расцветок миру насекомых. Изменения во внимании к членистоногим наметились в семнадцатом веке, когда естественные науки пошли вперед поразительными темпами, и искусство все чаще стало дополнять, иллюстрировать их.

В наше время никого не удивит яркой наклейкой с изображением бабочки на коробке видеоаппаратуры или аппликации с жуком на платье у ребенка — в художественно-декоративном стиле насекомые все чаще входят в наш быт.

Тем интереснее для энтомолога работа мастера, будь то товарный знак или художественное полотно, где информативная и творческая ценность дополняются достоверностью изображения. В этом отношении в живописи ближе всего к миру членистоногих стоит жанр натюрморта. Он знаком почти каждому, понятен, а полотна старых мастеров кисти притягивают еще и потому, что изображенная на них натура частенько встречается ныне только в музеях.

Мне знакомы в творчестве западных европейских мастеров кисти натюрморты с изображением чешуекрылых, хотя, несомненно, таковые есть, но русская школа имеет немало примеров удачного включения в «мертвую натуру» живых объектов мира насекомых. Довольно успешно работал в этом жанре Владимир Серебряков, художник, оставивший след в виде небольших полотен в ряде музеев России. Одна из его работ под названием «Фрукты» привлекает именно тем, что в ее верхней части помещена бабочка. Маленькая фигурка насекомого в композиции придает особую прелесть всему изображению. Даже не трогая лупы, можно с уверенностью сказать, что чешуекрылая гостья — крапивница. Обязанное своим широким распространением крапиве, это насекомое весьма обычно в уме-

ренных широтах Евразии. Без этой яркой, веселой бабочки темноватые от ельника и низкого неба проселки Карелии, холмы Приуралья, пропыленные просторы Поволжья и Казахстана выглядели бы уныло. Двигаясь за человеком, а вернее, за его спутницей, крапивой, насекомое успешно освоило всю Южную Сибирь. В Средней Азии эта бабочка локально обитает в прохладных горных районах Тянь-Шаня и Памира, поэтому для жителей Узбекистана эта красота такая же экзотика, как, скажем, птица сизоворонка для жителя Чехии или Польши. Бабочка, недавно покинувшая оболочку куколки, в многоцветье ярких кра-

сок, как и другие, родственные ей виды нимфалид, очень эффектна. Неудивительно, что это насекомое, постоянно попадающее на глаза как селянину, так и горожанину, для некоторых художников прошлого века стало как бы одной из примет родной природы.

Помимо картины В. Серебрякова, изображение крапивницы несет эмоциональную нагрузку в композиции камерного полотна «Жнецы» художника Алексея Венецианова, известного как основателя русско-го бытового жанра в живописи. Мало кто знает, что живописец Поленов также отметил своим талантом мир бабочек, причем на не-

свойственном ему материале, как всегда, безупречно. Художник поместил более дюжины насекомых на бортиках фаянсовой тарелки, а ее центр украсил цветами. У Стожарова, художника более близкого нам по времени, статичные фигуры ковша, туюска и снопики льна в натюрморте «Лен» живут только вместе с бабочкой-крапивницей, которая ярким контрастным пятном цветет на белом полотенце.

Появляясь в чуть теплые дни весны одной из первых, крапивница на зимовку уходит поздней осенью одной из последних. Как и у всякого вида животных, численность этих бабочек в природе подвержена колебаниям. Устойчивая к низким температурам, покрытая по телу темным «подшерстком» для лучшего восприятия солнечных лучей, крапивница, безусловно, отлично приспособлена к жизни при маленьких плюсовых температу-

Без этой яркой, веселой бабочки темноватые от ельника и низкого неба проселки Карелии, холмы Приуралья, пропыленные просторы Поволжья и Казахстана выглядели бы уныло.

рах. Ее гусеницы, темные, одетые в черные волоски, успевают полностью закончить свое развитие за короткое лето даже за Полярным кругом. Видя крапивницу, сидящую на соцветии или кружащую над прогретым камнем в горах, я всегда вспоминаю стихотворение топографа, энтомолога и поэта Льва Стекольниковца, посвященное этой бабочке.

*Скупое солнце улыбнулось,
И хоть земля белым бела,
Уже крапивница проснулась
И вылетела из дупла.
Горит над кустиком бурьяна
Комочком рыжего огня,
Гляжу, и радостно, и странно,
На сердце стало у меня.
Повсюду снег — тяжелый, плотный,
В ушах звенит от тишины,
А бабочка в простор холодный
Летит разведчицей весны!*

РОГ-ИНФОРМ

УГОЛОВНАЯ ОТВЕТСТВЕННОСТЬ ЗА НЕЗАКОННЫЙ ОБОРОТ ОХОТРЕСУРСОВ

Законопроект, предусматривающий введение уголовной ответственности за незаконный оборот охотничьих ресурсов, внесен в Госдуму, следует из базы данных нижней палаты российского парламента.

Автором поправок выступил первый замглавы комитета Госдумы по природным ресурсам, природопользованию и экологии Валерий Язев.

В пояснительной записке к законопроекту он указывает, что изменения подготовлены для совершенствования системы охраны отдельных видов охотничьих ресурсов, их частей и дериватов, которые представляют особую ценность в экономическом и биологическом смысле.

«Ущерб от незаконной добычи охотничьих животных превышает объем легальной добычи охотничьих животных и составляет ежегодно около 18 млрд рублей. Браконьерство относится к одному из основных факторов, сдерживающих рост численности охотничьих животных, и в условиях сложившейся экономической ситуации представляет особую опасность для сохранения биологического разнообразия в Российской Федерации», — говорится в тексте пояснительной записки.

По словам автора, мониторинг правоприменения статьи 258 УК РФ «Незаконная охота» показывает неэффективность применения положений уголовного кодекса при пресечении и профилактике правонарушений, связанных с незаконной охотой. В первую очередь это связано с невозможностью доказать факт совершения правонарушения в случае отсутствия свидетелей.

«Зачастую лица, застигнутые на месте правонарушения, освобождаются от уголовной ответственности ввиду отсутствия события преступления, поскольку наличие при них оружия и продукции охоты и отсутствие при этом разрешительных документов на охоту не является доказательством их вины. При этом сами нарушители поясняют, что нашли убитое животное в лесу», — говорится в материалах.

По мнению депутата, для решения сложившейся проблемы необходимо введение в Уголовном кодексе статьи 258.2 «Незаконный оборот особо ценных охотничьих ресурсов». Ее санкции будут предусматривать наказание от штрафа в размере от 500 тысяч руб. до лишения свободы на срок до 3 лет со штрафом в размере до 1 млн руб., или в размере заработной платы, или иного дохода осужденного за период до двух лет или без такового и с ограничением свободы на срок до одного года или без такового.

РИА «Новости»

Борис Емельянов

ЧТО БЫ ЭТО ЗНАЧИЛО?

Как-то в середине апреля, прежде чем ехать на тягу, решил я сходить в ближайший лес и принести очередную порцию березового сока из стоявших там у меня нескольких «бутыльков».

Проходя мимо лесного пруда, прибрежная часть которого уже освободилась от льда, поднял с него крикву в сопровождении двух селезней. Манок был при мне, поэтому я сел в небольшом укрытии на корягу и, полагая, что это трио далеко не улетело, поскольку в округе довольно много весенних луж, я через несколько минут «подал голос» несколько раз. Один селезень вернулся, «спикировав» над прудом, но, не обнаружив «подругу», удалился.

Я решил, что крикву скоро пора садиться на гнездо, поэтому ей двух селезней многовато. Утром, помимо емкостей для сока, я захватил чучело криквы, ружье и, естественно, манок. Чучело — на воду, сел в скрадок (вечером я его улучшил) и «подал в эфир» известный призыв. Буквально

через одну-две минуты «ловелас» уже был на пруду. Добыв одного, другого я не стал снова звать и уводить от подруги, собрал чучело и трофей и, обходя пруд с другой стороны, обнаружил прямо на покрытом свежей травкой берегу яйцо утки (от куриного оно отличается более округлым носиком, а по размеру такое же). Как оно там оказалось? В поисках гнезда по кустам я не лазил, не хотелось беспокоить, а при обзоре ближайших укрытий ничего подходящего не заметил.

По моим предположениям, ее, бедную, загоняли селезни, и она яйцо не донесла до гнезда. (Кстати, яйцо было свежее и нормальное на вкус — надо же было убедиться).

Что на этот счет могут сказать специалисты орнитологи?

ОТ РЕДАКЦИИ

Автор недалек от истины: случаи откладки яиц вне гнезда случаются у многих птиц. Это бывает, когда начавшаяся кладка разорена, а новое гнездо самка еще не успела сделать. Утка в период яйцекладки сносит обычно по одному яйцу в день. Если нет подходящих условий или не построено еще само гнездо, яйцо может быть отложено в любом месте. Для подсадных уток это является нормой (вспомните, нередко они сносят яйцо в корзинке, чаще всего на обратном пути с охоты; могут отложить яйцо даже в воду, если нет возможности выйти на сушу). А вот для диких крикв это скорее ЧП, о причинах которого мы сказали выше.



ПОДСТВОЛЬНЫЕ КАМЕРЫ

- Муляжи фотоловушек
- Ик-вспышка для фотоловушек
- Фото- и видеооборудование для охотников и охотхозяйств
- ПОДСТВОЛЬНЫЕ КАМЕРЫ
- Фотоловушки

РЕКЛАМА

Серебряный Кордон

ООО «Серебряный Кордон»
Москва, ул. Братиславская, д. 26, офис 10
Тел.: (495) 989-83-85, (926) 194-40-04
ПРОДАЖИ ОПТОМ И В РОЗНИЦУ
www.silvercordon.ru



ФСП - 1

Министерство связи РФ

АБОНЕМЕНТ НА **ГАЗЕТУ**
ЖУРНАЛ (индекс издания)

(наименование издания) количество комплектов 1

На 2015 год по месяцам

1	2	3	4	5	6	7	8	9	10	11	12

Куда (почтовый индекс) г. (адрес)

ул. дом корп. кв.

Кому (фамилия, инициалы) Тел.

Доставочная карточка

литер **ГАЗЕТУ**
ЖУРНАЛ (индекс издания)

ПВ место

(наименование издания)

Стоимость подпискируб.коп. количество комплектов 1

Стоимость переадресовкируб.коп. количество комплектов

На 2015 год по месяцам

1	2	3	4	5	6	7	8	9	10	11	12

Куда (почтовый индекс) г. (адрес)

ул. дом корп. кв.

Кому (фамилия, инициалы) Тел.

Михаил САНКОВ



Фото Jean Cal/flickr.com (CC BY-NC-ND 2.0)

НЕСКОЛЬКО РЕЦЕПТОВ ПРИГОТОВЛЕНИЯ СЕЛЕЗНЕЙ

Хочу поделиться с вами, уважаемые охотники, понравившимися мне рецептами приготовления селезней, каковые, по моему мнению, не совсем привлекательны в виде кулинарных изделий из-за своего весьма специфического запаха.

Вообще уток мне приходилось добывать сотнями в экспедициях, в силу специфики работы, для взятия проб на вирус гриппа (как птичьего, так и человека), поэтому рецептов перепробовано — море. Выбрасывать мясо птицы не позволял мой статус биолога!

Начать надо, наверное, с того, что по некоторым историческим источникам в древней Руси диких уток и зайцев не ели (кушали гусей, лебедей, куликов, не брезговали боровой), зайцев пейзажи били исключительно на шкурки еще в 18 веке. Отголоски этого пренебрежения (а может, и запрета) на употребление данных видов животных можно проследить в русских народных сказках, а именно про Кошечу Бесмертного, жизнь которого в виде иглы находилась как раз в теле вышеперечисленных животных. А Кошечей, как известно, нечесть еще с дохристианских времен. Так что, борясь с духом поделничества древнейшего врага рода человеческого, я лично каждый раз испытываю душевный трепет.

Теперь о самом предмете гастрономических изысков. Читая предшественников, удивляюсь тому «предпочтению» черной, то бишь рыбоядной утке (крохали, турпаны, отчасти чернеть). Эти птицы весьма рыбью духовиты и возможны к использованию, как отмечалось рядом авторов, только в свежем виде после ошкуривания. Кроме того, эти северные виды в наших палестинах весьма редки, зато представители так называемых «благородных уток», к которым относятся кряквовая, шилохвость, серая, широконоска и особенно интересные в гастрономическом отношении чирки, встречаются повсеместно. Их-то я обычно и засовывал в ядташ. Конечно, бывая на севере, предпочтительнее оттягиваться на таких представителях царства животных, как пелядь, муксун, чир, нельма, омуль, мальма, ну и так далее, что, поверьте, несравнимо вкуснее.

Ну, похоже, пора подбираться ближе к котелку. Специи в этом деле весьма применительны. Нужны самые «забойные», а это лаврушка и черный перец, но только свежие. Лаврушку покупаете в виде «лаврового венка» на рынке, а черный перец в зернах должен быть при покупке не каменной твердости, а продавливаясь под пальцами. Молоть его в кофемолке желательно непосредственно перед употреблением (ex tempore).

Теперь непосредственно о самой готовке. Можно привести два десятка рецептов, вкус которых будет расти в прямой зависимости исключительно от степени усталости, голода

и отсутствия других продуктов. Для самих охотников, как ни приготовь, все сойдет — горячо сыро не бывает. Совсем другое дело подать дичь гостям, уже откушавшим салатов с закусками.

Итак, несколько рецептов.

ПАШТЕТ

Селезней ошипать (ободрать) и варить с добавлением моркови, репчатого лука, 3-4 листочков лаврушки и чайной ложки с горкой зерен черного перца до состояния полного отделения мяса от костей. Отделить мясо, провернуть через мясорубку, добавить треть объема мягкого сливочного масла, перетереть, добавить мелко порубленную зелень (петрушка, сельдерей, кинза), посолить, поперчить по вкусу. Охладить. Паштет можно подать в отдельном блюде, дополнительно украсив его (хвостовыми перьями селезня в брачном оперении), либо положить в половинки сваренного яйца с удаленным желтком — а это, как вы уже догадались, готовая закуска.

СУП С ЛАПШОЙ

Приготовить домашнюю лапшу (см. поваренную книгу). Подготовить и отварить селезней, как это было описано в рецепте с паштетом. Руками отделить мясо (все кости выбрасываются), нарезать его небольшими кусочками. Бульон профильтровать и отварить в нем домашнюю лапшу. В готовый суп всыпать нарезанное мясо, немного сливочного масла, для вкуса добавить баночного зеленого горошка и маслин. Перед подачей на стол добавить в суп рубленую зелень.

КАВАРДАК

Ошипать и выпотрошить селезней. Порубить их на порционные куски и посолить. Весной селезни обычно нежирны, а потому надо добавить свиного сала (можно соленого). Все это дело кидается в казан и ставится на огонь. Эксклюзивность данного процесса в том, что в процессе приготовления кавардак перчится (здесь используется уже молотый перец) три раза. Первый раз в начале, второй в середине процесса, а третий непосредственно в конце. Уток надо не тушить, а именно жарить до коричневого цвета. Очень вкусно.

Приятного аппетита, радуйте своих домашних и друзей не только внешним видом своих трофеев.

ПОДПИШИСЬ И ЧИТАЙ!

Дорогой читатель, уже с апреля каждый желающий может оформить подписку на 2-е полугодие 2015 года в любом почтовом отделении России, найдя наши издания в Каталоге российской прессы «Почта России» — 2015, второе полугодие.

Газета «Российская Охотничья Газета»:

31910, подписка на полгода — 552,42 руб.

Журнал «Охота и Рыбалка XXI век»:

15685, подписка на полгода — 467,58 руб.

Комплект «Российская Охотничья Газета»

с журналом «Охота и Рыбалка XXI век»:

42889, подписка на полгода с доставкой

до почтового ящика — 961,26 руб.

Стоимость подписки указана для жителей Москвы

и Подмосквья с учетом доставки изданий до

Подписка на электронную версию «Российской охотничьей газеты» — это возможность читать свежий номер значительно раньше, чем газета поступит в киоск или почтовое отделение. Получить дополнительную информацию и оформить подписку на электронную версию «Российской охотничьей газеты» можно, посетив сайт <http://www.mk.ru/subscription>



РЕКЛАМА 16+

почтового ящика подписчика, в других регионах подписные цены необходимо уточнять в ближайшем почтовом отделении.

Для льготных категорий граждан на почте существуют скидки на подписку.

Информация о подписке по телефону:

8 (495) 665-40-80.

e-mail: podpiska@mk.ru

НЕ ПРОПУСТИ!

ЧИТАЙТЕ В АПРЕЛЬСКОМ
НОМЕРЕ ЖУРНАЛА
«ОХОТА И РЫБАЛКА XXI ВЕК»



РЕКЛАМА 16+

«Оружие»

Браво, Барретт! — тестируем винтовку Barrett 98. **Шопинг для мальчиков** — чем порадовала IWA 2015. **Холодный этикет** — кинжалы придворной охоты.

«Природа»

Двойной Нельсон — за анакондой в Венесуэлу. **Что русскому хорошо, то немцу...** — охотоморские страдания. **Незакрытая лицензия** — романтика весеннего тока.

«Трофеи»

Фартовый заяц — вспоминая зимние охоты. **Долгожданный вальдшнеп** — отправляемся на весеннюю тягу. **Шкурный вопрос** — почему нынче соболь.

«Гараж»

Приключения китайца в России — тестируем Chery Tiggo 5.

«Рыбалка»

Три толстяка — карп, карась и линь по первой открытой воде. **16+**

ЧИТАЙТЕ, ПОДПИСЫВАЙТЕСЬ, ДЕЛИТЕСЬ С НАМИ ВПЕЧАТЛЕНИЯМИ!

СВИДЕТЕЛЬСТВО О РЕГИСТРАЦИИ СМИ ПИ № ФС77-42971 ОТ 10.12.2010 Г. ВЫДАНО ФЕДЕРАЛЬНОЙ СЛУЖБОЙ ПО НАДЗОРУ В СФЕРЕ СВЯЗИ, ИНФОРМАЦИОННЫХ ТЕХНОЛОГИЙ И МАССОВЫХ КОММУНИКАЦИЙ (РОСКОМНАДЗОР) УЧРЕДИТЕЛЬ: ГУСЕВ ПАВЕЛ НИКОЛАЕВИЧ. ИЗДАЕТСЯ С ИЮЛЯ 1994 Г. (ПО ДЕКАБРЬ 1996 Г. КАК «МОСКОВСКАЯ ОХОТНИЧЬЯ ГАЗЕТА»). АДРЕС РЕДАКЦИИ И ИЗДАТЕЛЯ: 123995, Г. МОСКВА, УЛ. 1905 ГОДА, Д. 7, СТР. 1, КОМ. 754 Тел.: (495) 665-72-72, ДОб. 7525, 7527, 7543 и 7541 E-MAIL: ROG@MK.RU

КОМПЬЮТЕРНАЯ ВЕРСТКА: Александр САМАРСКИЙ, Михаил БАЛБЕРОВ
ВЫПУСКАЮЩИЙ РЕДАКТОР: Сергей ГУЛЯЕВ
КОРРЕКТОР: Елена ПОЛИЩУК

РЕКЛАМНО-ИНФОРМАЦИОННОЕ АГЕНТСТВО ПРИНИМАЕТ РЕКЛАМУ И ЧАСТНЫЕ ОБЪЯВЛЕНИЯ В РОССИЙСКОЙ ОХОТНИЧЬЕЙ ГАЗЕТЕ. Тел.: (495) 781-47-38. ФАКС: (495) 781-47-37, E-MAIL: RYMAR@MK.RU

РЕДАКЦИЯ ЗНАКОМИТСЯ С ПИСЬМАМИ ЧИТАТЕЛЕЙ, НЕ ВСТУПАЯ В ПЕРЕПИСКУ. РУКОПИСИ НЕ РЕЦЕНЗИРУЮТСЯ И НЕ ВОЗВРАЩАЮТСЯ. МНЕНИЕ РЕДАКЦИИ МОЖЕТ НЕ СОВПАДАТЬ С МНЕНИЕМ АВТОРОВ. АВТОРЫ ПУБЛИКАЦИЙ НЕСУТ ОТВЕТСТВЕННОСТЬ ЗА ТОЧНОСТЬ ПРИВОДИМЫХ ФАКТОВ, ИХ ОЦЕНКУ И ЗА ИСПОЛЬЗОВАНИЕ СВЕДЕНИЙ, НЕ ПОДЛЕЖАЩИХ РАЗГЛАШЕНИЮ. РЕДАКЦИЯ НЕ НЕСЕТ ОТВЕТСТВЕННОСТЬ ЗА СОДЕРЖАНИЕ РЕКЛАМНЫХ ОБЪЯВЛЕНИЙ.

ОБЪЕМ 6 ПЛ. ЗАКАЗ № 887 ТИРАЖ 45.000

НАШ ИНДЕКС: 31910

© ПЕРЕПЕЧАТКА МАТЕРИАЛОВ И ИСПОЛЬЗОВАНИЕ ИХ В ЛЮБОЙ ФОРМЕ, В Т.Ч. В ЭЛЕКТРОННЫХ СМИ, БЕЗ ПИСЬМЕННОГО РАЗРЕШЕНИЯ НЕ ДОПУСКАЕТСЯ

Служба распространения ООО «Агентство МК» тел. 8(495)665-40-80