

• ТОНКАЯ ПОПЛАВОЧНАЯ РЫБАЛКА НА ИСХОДЕ ОСЕНИ •

WWW.OHOTNIKI.RU

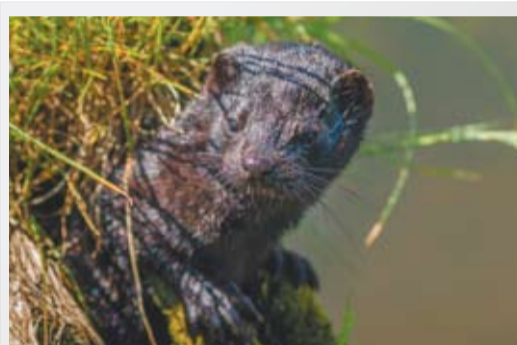
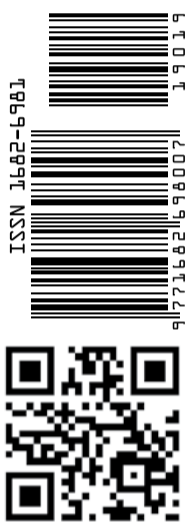
16-29 октября
2019 года

№ 19
(1262)



• ИЛЛЮСТРИРОВАННОЕ ИЗДАНИЕ ДЛЯ ОХОТНИКОВ, РЫБОЛОВОВ И ЛЮБИТЕЛЕЙ ДИКОЙ ПРИРОДЫ •

16+



ГОСОХОТЛОХОТРОН
5 стр.



**В ПОРУ
ЛИСТОПАДА** 10 стр.



**НА ОТКРЫТИИ
ОХОТЫ** 15 стр.

А.А. СЕРГЕЕВ, В.А. ТЕТЕРА, ВНИИОЗ им. проф. Б.М. Житкова, г. Киров

СВИНЦОВАЯ ДРОБЬ И ПЕРНАТАЯ ДИЧЬ



Фото Mark Robinson/flickr.com (CC BY-NC 2.0)

Всероссийский научно-исследовательский институт охотничьего хозяйства и звероводства имени проф. Б.М. Житкова (г. Киров) исследовал проблемы, связанные с отравлением водоплавающей и боровой дичи свинцом, содержащимся в дроби и других боеприпасах. Цель проведенных исследований разработка научно обоснованных рекомендаций, направленных на решение юридических и технических аспектов проблемы внедрения в практику нетоксичных охотничьих боеприпасов с целью предотвращения свинцового загрязнения охотничьих угодий, мяса дичи и сохранения биоразнообразия.

Результаты исследований будут использованы для разработки новых типов охотничьих боеприпасов для нарезного и гладкоствольного оружия, для анализа воздействия охоты на диких животных и среду их обитания, а также в подготовке проектов нормативных правовых актов, регламентирующих применение охотничьих боеприпасов. Одним из основных загрязнителей, оказывающих негативное влияние на диких птиц, является свинец. Свинцовое отравление, или пловмбизм, широко распространено неинфекционное заболевание антропогенного происхождения, поражающее, в основном, водоплавающих и околородных птиц. Именно они тщательно «процеживают» клювами вязкую массу придонных отложений и заглатывают упавшие дробины и потерянные грузила: в качестве камешков для работы мышечного желудка (гастролитов) или принимая ее за кормовые объекты. Боровая и степная дичь страдает от пловмбизма в значительно меньшей степени.

Если птица заглотила одновременно много дроби (10 дробинок и более), то происходит

острое отравление и птица погибает в течение нескольких часов или дней без значительной потери веса и других ярко выраженных симптомов.

Распространено несмертельное свинцовое отравление, вследствие которого ухудшается размножение, снижается способность сопротивляться неблагоприятным воздействиям среды, сокращается продолжительность жизни.

Опасен металлический свинец и для человека — попавшая в желудочно-кишечный тракт дробь может накапливаться в аппендиксе, постепенно вызывая отравление. Обычно здесь присутствует небольшое число дробинок, но в отдельных случаях их количество может достигать 35 штук!

Описаны случаи свинцового отравления охотничьих собак, которым скармливали тушки отстрелянных свинцовой дробью и пулями белок. У собак наблюдались признаки хронического отравления: потеря аппетита и работоспособности, легкое угнетение и выраженная вялость. Подобные симптомы характерны не только для пловмбизма, поэтому его сложно диагностировать.



Стикхант

Получи скидку по промокоду: **ROG**

ОХОТА ТАКТИКА СПОРТИНГ

www.stickhunt.ru

У НАС БОЛЕЕ
5000 ТОВАРОВ
ДЛЯ ОХОТЫ

Звоните прямо сейчас!

8-495-642-52-88

8-804-333-222-8

Звонок по России бесплатный!



НА ПРАВАХ РЕКЛАМЫ



Основными объектами исследований, начатых на территории Кировской области в 1997 году, были выбраны важнейшие для охотничьего хозяйства России виды пернатых — рябчик, тетерев, глухарь и кряква. Целью работы явилось изучение особенностей накопления тяжелых металлов в промысловых птицах Кировской области. Добыча птиц осуществлялась ружейным способом. Вальдшнепы, гуменники и кряквы добыты весной в период массового пролета, другие утки весной и осенью. При весеннем отстреле водоплавающих использовались подсадные птицы. Часть самцов глухаря и тетерева отстреляны весной на токах, остальные представители этих видов добыты осенью. Большая часть рябчиков была добыта (охота в научных целях) самолетами в осенний период. Химический состав внутренних органов и тканей определялся методом атомно-абсорбционной спектрофотометрии.

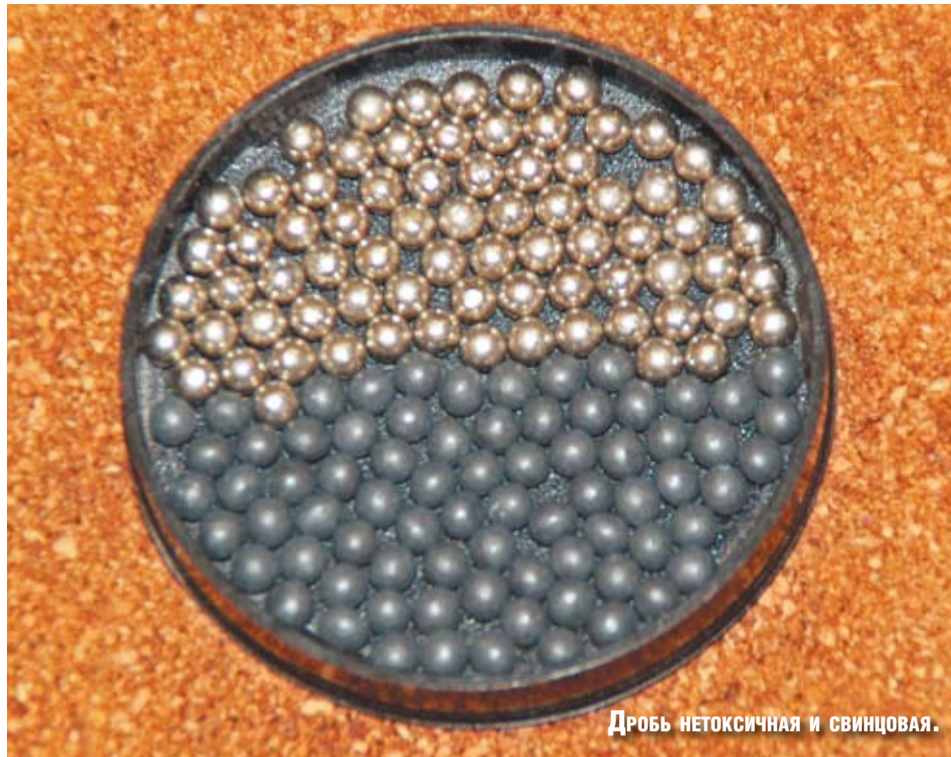
Значения содержания исследованных элементов (железа, меди, цинка, марганца, никеля, хрома, свинца и кадмия) согласуются с отечественными и зарубежными литературными данными по химическому составу промысловых птиц и других диких животных и находятся в тех же пределах. При этом содержание свинца оказалось довольно высоким, максимальные уровни отмечены для гусеобразных. Предполагается, что одним из важнейших источников свинцового загрязнения водоплавающих птиц являлась свинцовая дробь.

Оценивая негативные последствия свинцового загрязнения для промысловых птиц исследуемого региона, можно констатировать, что в наибольшей степени оно влияет на гусеобразных, в первую очередь на крякв. Результаты лабораторных анализов позволяют сделать следующие выводы.

1. У охотничьих птиц Кировской области большинство тяжелых металлов накапливается в первую очередь в органах-«фильтрах» — печени и почках, а также в костях. Наибольшее негативное воздействие химические факторы оказывают на пластинчатоклювых, особенно страдают кряквы. Из боровой дичи наибольшую токсическую нагрузку испытывает популяция тетерева, а глухарь и вальдшнеп страдают в наименьшей степени. Загрязненность мяса и внутренних органов рябчика и глухаря существенно ниже.

2. Для обеспечения безопасности человека-потребителя необходимо полностью исключить из питания внутренние органы пернатой дичи, в первую очередь добытых весной водоплавающих птиц.

Эффективным способом снижения воздействия свинцового загрязнения на популяцию охотничьих птиц является регулярный мониторинг и менеджмент охотничьих угодий. Представляется необходимой масштабная систематизация водных и водно-болотных угодий по уровню



Дробь нетоксичная и свинцовая.

ничьей дроби — запрет применения свинцовой дроби в данных условиях необязателен.

Наиболее эффективным решением, способным предотвратить потери перелетных птиц от пловизма, является переход на использование нетоксичной дроби на охоте на водоплавающую дичь. В 1973 году фирма Winchester-Western (США) провела исследование сравнительной эффективности свинцовой и стальной дроби при охоте на уток. Отстрел велся на дистанциях от 27 до 73 метров. Испытания показали, что на дальности до 27 метров оба вида дроби были равноценны, но на дальностях 35, 45, 55 метров стальная дробь давала большее количество подранков. Таким образом, стальная дробь вполне приемлема для охоты на ближних и средних дистанциях, но уступает по своим баллистическим характеристикам свинцовой дроби на дальних дистанциях — свыше 35 метров.

Мировой опыт свидетельствует — стальная дробь демонстрирует несколько худшие баллистические характеристики, по сравнению со свинцовой, однако вполне эффективна при стрельбе на ближних и средних дистанциях. Широкомасштабное ее применение не вызвало драматического увеличения числа подранков, а также массовых случаев повреждения и выхода из строя охотничьего оружия. Рекомендуем начать массовое производство и популяризацию стальной дроби в виде

технологична стальная дробь в виде цилиндра, диаметр которого равен его высоте. Вес стального цилиндра диаметром 2,5 мм и высотой 2,5 мм — 0,1 г. Вес одной свинцовой дроби № 7 — 0,9 г (диаметр 2,5 мм). Стальной снаряд в виде цилиндра более эффективен, чем снаряд в виде шара, так как имеет режущую кромку. При попадании в тело птицы такой снаряд в меньшей степени оборачивается перьями и проталкивает их в глубь раневого канала, разрезает их, проникает глубже в тушку, менее склонен к рикошету при контакте с трубчатыми костями скелета. Известный конструктор охотничьих пуль для гладкоствольных ружей Виктор Полев подчеркивал, что на дистанциях до 40 метров можно уверенно стрелять снарядами и цилиндрической формы. Российские охотники применяют для охоты на крупного зверя стальные пули, форма которых близка к цилиндру: пули Полева 6, Рубейкина, Блондо, «Удар», а также свинцовые и точеные стальные цилиндры, помещенные в полиэтиленовый контейнер для дроби или завернутые в пленку. Достоинства этих пуль хорошо известны охотникам: относительно малая склонность к рикошету при стрельбе через кустарник и высокое останавливающее действие. Тупоконечные пули более эффективно передают свою энергию телу животного, чем остроконечные или шаровидные. По аналогии можно предположить, что стальная дробь цилиндрической формы заинтересует отечественных охотников, особенно если в рекламных материалах акцентировать внимание на схожести ее с цилиндрическими пулями.

Охотничью стальную дробь можно изготавливать в форме двух усеченных конусов, соединенных вершинами, — как песочные часы. Такой дробовой снаряд представляет собой тело вращения, технологичное в массовом производстве и более эффективное с точки зрения раневой баллистики, чем стальной цилиндр, так как режущие кромки имеют более острые углы, что повышает режущее действие. Слишком острая кромка сделает дробь небезопасной для органов пищеварения охотника при поедании мяса дичи. При диаметре такой дроби 2,5 мм ее высота должна быть примерно 2,8 мм, диаметр средней части — 1,5 мм.

Охотничье нарезное оружие российских охотников активно используют для добычи крупных, средних и мелких животных, включая птиц. Широкое распространение получило оружие калибра около 5,6 мм, в том числе под высокоскоростные патроны (начальная скорость 900–1000 м/с и более), пули которых очень эффективны для охоты на некрупных животных. Оболочечные пули такого оружия практически не деформируются при попадании в тело дичи, а оболочечные не просто деформируются, но разрушаются на мельчайшие

фрагменты («свинцовая пыль»), сильно загрязняя при этом мясо. Фрагменты свинцового сердечника невозможно удалить при разделке дичи, так они глубоко проникают в мышцы и внутренние органы. Нужно рекомендовать охотникам категорически не применять для добытия некрупной «съедобной» дичи оболочечные высокоскоростные пули.

Характерной чертой охотников, и не только российских, является высокий консерватизм — охота является традиционным занятием. С проблемой недоверия потребителей к нетоксичной, стальной, дроби в свое время столкнулись западные производители патронов для гладкоствольного оружия. Многие поколения охотников использовали на охоте исключительно свинцовую дробь; в массовом сознании прочно укоренилась мысль, что единственно возможный тип дробового снаряда — это свинцовые шарики диаметром от 1 до 5 мм. Отечественная учебная литература по снаряжению и устройству дробовых патронов упоминает только свинцовую дробь. Анализ многочисленных дискуссионных статей в печатных и электронных средствах массовой информации, а также дискуссий на интернет-форумах показывает, что российские охотники относятся с недоверием к внедрению в практику дроби, изготовленной не из свинца, а из других материалов. Встречаются максималистские утверждения, что стальная дробь вообще непригодна для охоты. Анализ охотничьей периодики показывает, что охотников в первую очередь беспокоит уменьшение дистанции эффективной стрельбы. Известны проблемы, возникающие при стрельбе из дробовых ружей стальными шариками от шарикоподшипников. Итог таких «экспериментов», как правило, печальный — горохообразные вздутия и разрыв канала ствола в области дульного сужения. Для внедрения стальной дроби необходимо издание специальной разъяснительной литературы о негативном влиянии пловизма водоплавающих и околводных птиц. Публикации в средствах массовой информации о результатах лабораторных и полевых испытаний нетоксичных боеприпасов необходимо размещать в охотничьих СМИ всех уровней: от федеральных газет и журналов до клубных изданий. Проблему нужно решать на начальном уровне. Зарубежный опыт показывает: охотники вначале испытывают недоверие к новинке — стальной нетоксичной дроби, но через некоторое время воспринимают необходимость ее применения на охоте как должное.

ЗАКЛЮЧЕНИЕ

Использование свинцовой дроби на охоте вызывает загрязнение водно-болотных угодий и приводит к отравлению и гибели значительного количества многих видов птиц и зверей. Попадание дроби в пищеварительную систему водоплавающих птиц, а также в мышцы животных представляет угрозу для здоровья людей, употребляющих мясо такой дичи.

1. Необходимо продолжить всесторонние исследования влияния свинецсодержащих боеприпасов на популяции диких животных в России и качество мясо-дичной продукции.

2. Рекомендовать органам государственной власти выделять больше средств на изучение свинцового загрязнения охотничьих угодий и мясной продукции по этическим, экологическим и гигиеническим причинам. Для обеспечения эффективной рекламной кампании новых охотничьих боеприпасов необходимы их всесторонние испытания в полевых и лабораторных условиях.

3. Агитационная литература для внедрения в практику охоты нетоксичных боеприпасов должна быть хорошо иллюстрированной, снабженной лаконичной табличной информацией о сравнительной эффективности дробовых патронов, снаряженных свинцовой и стальной дробью. До создания охотников необходимо донести простую мысль: плотность населения растет, увеличивается и количество свинцовой дроби в водно-болотных угодьях. Сохранение водоемов и водно-болотных угодий — одна из задач правильной охоты.

Свинцовое отравление, или пловизм, широко распространенное неинфекционное заболевание антропогенного происхождения, поражающее, в основном, водоплавающих и околводных птиц.

опасности пловизма. Поскольку уровень свинцового загрязнения континентальных водно-болотных угодий зависит от степени посещаемости охотниками, угодья рекомендуются подразделить на три основные категории.

Первая категория — высокий уровень свинцового загрязнения. Рекомендуем полный переход на использование нетоксичной дроби. Это часто посещаемые охотниками водоемы вблизи центров тяжелого машиностроения и химической промышленности. К высокому фону загрязнения охотничьих угодий тяжелыми металлами промышленных отходов добавляется загрязнение свинцовой дробью.

Вторая категория — средний уровень свинцового загрязнения; регулярно посещаемые охотниками водоемы. Требуется регулярный мониторинг для контроля ситуации со свинцовым загрязнением.

Третья категория — низкий уровень свинцового загрязнения угодий, расположенных в малонаселенной местности. Охота в таких охотугодьях ведется с невысокой интенсивностью.

Вводить ограничения по применению свинцовой дроби в первую очередь необходимо в наиболее часто посещаемых угодьях с мелкими заиленными водоемами, в антропогенных водно-болотных угодьях, местах массового пролета водоплавающих. Глубоководные морские/приморские водно-болотные угодья наименее подвержены свинцовому загрязнению из-за охот-

шариков диаметром 2,5 мм (дробь № 7). Стальную дробь нужно использовать на два размера больше свинцовой, следовательно, такой заряд стальных шариков 2,5 мм будет соответствовать по эффективности свинцовой дроби диаметра 2,0 мм (№ 9). Этот размер дроби чаще всего применяется при летней и ранней осенней охоте на выводки водоплавающей, полевой и околводной дичи; стрельба в таком случае ведется на дистанции, не превышающую 25 метров. Удачные выстрелы вызовут доверие с новым боеприпасом. Можно предположить высокую эффективность стальной дроби № 7 по сравнению со свинцовой № 9. Вес одной свинцовой дроби № 9 — 0,05 г, вес стальной дроби № 7 — 0,06 г. Соответственно количество стальных дробинок в патроне больше, чем свинцовых. Отечественный опыт разработки надежных полиэтиленовых контейнеров для стальной дроби, применения ее для охоты и спортивной стрельбы известен и довольно успешен. При массовом производстве патроны со стальной дробью будут даже несколько дешевле, чем со свинцовой. Стальную проволоку делать проще, чем свинцовую. Дробовая осыпь при стрельбе стальной дробью более равномерна, так как она практически не деформируется в стволе.

Стальную дробь можно изготавливать не только шаровидной формы, но и другой, более эффективной, с точки зрения раневой баллистики формы: шаровидной, дисковидной, пирамидальной, цилиндрической, кубической. Наиболее

Производим и реализуем ГУМАННЫЙ КАПКАН КА-2 для отлова соболя, куницы, белки, хоря, колонка.

ЗАО «СКВИРЭЛ»
610014; г. Киров,
ул. Пугачева, 35
8(8332) 56-22-28;
8-922-668-10-09
squirrel.kirov@mail.ru

ЗАКУПАЕМ КУНИЦУ

Корсак
ХУДОЖЕСТВЕННО-ТАКСИДЕРМИЧЕСКАЯ СТУДИЯ

ИЗГОТОВЛЕНИЕ И ПРОДАЖА ТАКСИДЕРМИЧЕСКИХ ИЗДЕЛИЙ

+7 916 060-22-11 taxidermy@yandex.ru
+7 916 131-68-99 www.korsak.ru

ФОТО
НОМЕРА



Уважаемые охотники, наши читатели!
Продолжается сезон летне-осенней охоты. Ждем от вас интересных фотографий. Лучшие из них будут опубликованы как «Фото номера». Пожалуйста, укажите имя и фамилию автора фото и приложите короткий текст (где, когда и как проходила охота). Фотографии в электронном виде присылайте на почту бильд-редактора «РОГ»: foto-rog@tk.ru с пометкой «Фото номера». При пересылке по электронной почте не сжимайте их, оптимальный объем – не менее 1 Мб.

Вода на многих водоемах Средней полосы остыла настолько, что к исходу сентября начал ловиться налим. Этот трофей весом более килограмма был пойман на спиннинг ясным осенним днем на Оке под Каширой.

Фото Анатолия МАИЛКОВА



РОГ-ИНФОРМ

ОХОТА С ПОДСАДНОЙ — КУЛЬТУРНОЕ НАСЛЕДИЕ РОССИИ

Центр культурного наследия народов России поставил на учет охоту с тульской подсадной уткой в междуречье Оки и Дона.



Фото Натальи ФОКИНОЙ

Данный вид охоты признан нематериальным культурным наследием России и отнесен к разделу «Традиционные технологии (необрядовые) трудовые практики».

Росохотрыболовсоюз приступил к работе по признанию охоты с подсадной уткой нематериальным культурным наследием народов Российской Федерации с 3 сентября 2013 г., обсудив данный вопрос на заседании Центрального правления.

8 октября 2019 г. охота с подсадной уткой стала нематериальным культурным наследием народов России.

Росохотрыболовсоюз выражает благодарность Сергею Валерьевичу Осокину за проделанную работу и вклад в историко-культурное достояние страны.

Пресс-служба Росохотрыболовсоюза

РАЗРАБОТАНЫ РЕКОМЕНДАЦИИ ПО АВИАУЧЕТУ ЖИВОТНЫХ

ФГБУ «Федеральный центр развития охотничьего хозяйства» разработал методические рекомендации для проведения авиаучета копытных животных (лось, сибирская косуля) на исследуемых территориях (отдельное

охотничье угодье, иная территория, являющаяся средой обитания охотничьих ресурсов) в субъектах Российской Федерации, включающих планирование, организацию, проведение авиаучета и расчет численности зверей.

Авиаучет проводится с помощью летательных аппаратов с непрерывной фотосъемкой учетной полосы. Авиаучет на исследуемых территориях в соответствии с этими методическими указаниями проводится не ранее 15 января и не позднее 10 марта, где в указанный период сохраняется снежный покров, за исключением исследуемых территорий, находящихся в высокогорьях. Авиаучет проводится с помощью беспилотных и/или пилотируемых летательных аппаратов. При проведении авиаучета используется фотоаппаратура. Рекомендовано дополнительно применять видео- или тепловизионную аппаратуру (видеокамеру и/или тепловизор).

Авиаучет проводится на заранее запланированных маршрутах с обязательной фотосъемкой ограниченного участка поверхности Земли, осуществляемой в непрерывном автоматическом режиме с заданной (запланированной) высоты.

Технические характеристики применяемого фотоаппарата при заданной (запланированной) высоте полета летательного аппарата должны обеспечивать получение фотоснимков учетной полосы маршрута, позволяющих при их обработке путем просмотра идентифицировать видовую принадлежность зафиксированных на них зверей и их количество. Данные методические рекомендации были рассмотрены и обсуждены на научно-техническом совете по охоте в Минприроды России 10 октября.

Канадский производитель

Созданы специально для Ваших задач

Комплектующие США и Японии

- 3 цвета диода на выбор: удивительно яркий белый, незаметный для животных зеленый и не нарушающий ночное зрение красный свет
- Повышенная прочность – выдерживают отдачу 12 калибра, падения с 30 метров и работают под водой на глубине до 50 метров
- Рекордное время работы: до 4 часов в максимальном режиме и до 18 дней в минимальном
- Совместимость с аксессуарами для охоты – выносными кнопками, универсальными и магнитными креплениями
- Компактное зарядное устройство поддерживает все популярные типы аккумуляторов и быстро заряжает током 1.2А
- Handy C1 поддерживает функцию Powerbank для зарядки устройств током 1А

Заказать можно по телефону либо на сайте armytek.ru
Назовите менеджеру промокод **РОГ**
~~5750 руб~~
4200 руб

BORN TO EXCEED armytek
ТЕХНОЛОГИЧЕСКИ НАИБОЛЕЕ СОВЕРШЕННО

КОМПЛЕКТ для ОХОТЫ

Dobermann
ПОДСТВОЛЬНЫЙ ФОНАРЬ для ОХОТЫ

БЕЛЫЙ СВЕТ	ЗЕЛЕНЫЙ СВЕТ	КРАСНЫЙ СВЕТ
Cree XP-L HI	Cree XP-E2	Cree XP-E2
381 метр	274 метров	212 метров
1200 люмен	240 люмен	200 люмен

Handy C1
ПОРТАТИВНОЕ ЗАРЯДНОЕ УСТРОЙСТВО И POWERBANK
18650 Li-Ion
ЛИТИЙ-ИОННЫЙ АККУМУЛЯТОР 3200 мАч

Дядя Мазай
ПРОДАЕМ ЖИВЫХ ЗАЙЦЕВ-БЕЛЯКОВ
Январь-март. Все документы. 8000 руб/шт.
Тел.: 910 416 03 45
продажа-зайцев.рф

BORN TO EXCEED armytek
ПОКУПАЙТЕ У ОФИЦИАЛЬНОГО ПРЕДСТАВИТЕЛЯ:
129085, Москва, пр-т Мира, д. 95, стр. 1, оф. 708 (150 метров от м. Алексеевская, оранжевая ветка)
БЕСПЛАТНЫЕ ЗВОНКИ ПО ВСЕЙ РОССИИ: 8 (800) 100-7715
ПО ВОПРОСАМ ОПТОВЫХ ЗАКУПОК: +7 (495) 118-2305 opt@armytek.ru
www.armytek.ru



Виктор ГУРОВ, фото автора

УДИВИТЕЛЬНЫЙ НАРОД



Нет, что ни говорите, уважаемые читатели, а депутаты ГД и госчиновники удивительный народ. Я за постперестроечное время перечитал и переслушал сотни их высказываний в прессе и на телевидении, касаясь вопроса охотничьего законодательства и обустройства охотничьей отрасли. Но они продолжают «удивлять» и сегодня.

Судите сами. Пятого апреля этого года статс-секретарь замминистра МПР С. Радченко провела совещание с участием членов СФ, депутатов ГД, представителей органов субъектов РФ, научных и общественных организаций и СМИ. Обсуждали основные направления развития охотничьего хозяйства. Последнее упоминание охотничьего хозяйства произошло на встрече 25 июня председателя Комитета ГД по безопасности и противодействию коррупции В. Пискунова и президента РОРС Т. Арамилевой, где г-н Пискарев подчеркнул: «Комитет готов совместно с РОРС и дальше работать над законодательными инициативами, направленными на поддержку охотничьей отрасли».

Так и хочется спросить депутатов и чиновников, что же вы «улучшаете и поддерживаете» то, чего в России нет? По поводу и без повода употребляя приснопамятное «охотничье хозяйство», не вникая в суть его содержания? В глазах ученых, биологов-охотоведов да и простых охотников выглядят весьма глуповато.

Меня удивляют их секретари и всяческие помощники. Не менее их удивляет и позиция такого корифея, как А. Филатов, руководителя департамента охоты. Почему стесняется он попра-

вить депутата или чиновника и разъяснить ему, что, в соответствии с законодательством, в РФ нет такого вида экономической деятельности! Ученые и охотники мозоли на языках набили, талдыча: охотничье хозяйство, как отрасль в РФ, ими умышленно уничтожена. Я не раз предлагал и еще раз повторю, возьмите, господа, в руки ОКВЭД (Общероссийский классификатор видов экономической деятельности). Там нет и слова об охотничьем хозяйстве. Не убедил? Тогда взгляните в Закон «Об охоте...» 2009 г. В нем оно тоже отсутствует. Россия пошла не по отраслевому пути развития. Закон «Об охоте...» дал наихудший вариант такого развития, а именно — европейский, закрепив охотугодья по охотхозяйственным соглашениям, без предоставления в пользование охотресурсов. Тем самым нанося ежегодно ущерб на миллиарды рублей.

Что же представляет собой «охотничье хозяйство», вокруг которого сломано столько копий и которое вновь начали «улучшать»? А «улучшать» надо с разработки нового Закона «Об охоте и охотничьем хозяйстве». В нем прописать, что включает в себя охотничье хозяйство, и создать государственный орган управления им. И начинать надо не с такой мелочи, как переименование ФГБУ «Центрохотконтроль»

в «Федеральный центр развития охотничьего хозяйства» (ФЦРОХ), которого в стране нет, а с прекращения словоблудия об «охотничьем хозяйстве».

Что-то вразумительное о толковании термина «охотничье хозяйство» находим в «Стратегии сохранения редких и находящихся под угрозой исчезновения видов животных и растений и развития охотхозяйственной деятельности в Российской Федерации до 2030 г.». Напомню некоторые положения этого документа, которыми чиновники обязаны руководствоваться. В нем определены приоритеты и основные направления реализации госполитики в области сохранения редких и находящихся под угрозой исчезновения видов животных и растений и развития охотхозяйственной деятельности и меры, направленные на повышение эффективности государственного управления в данной сфере. «Стратегия» разработана на основе положений Экологической доктрины РФ, Концепции

140 тыс. северных оленей, 123 тыс. косуль, 40 тыс. кабанов), почти 3 млн зайцев и 70 тыс. бобров, а также различных сельскохозяйственных животных общей биомассой около 400 тыс. т.». И как вывод: «Без принятия неотложных мер по регулированию численности этого хищника прогнозировать существенное увеличение численности диких копытных животных не представляется возможным».

Я не совсем понимаю, почему разработчики обошли вниманием такого многочисленного хищника, как бурый медведь. Этих животных насчитывается более 200 тыс. особей. А после катастрофических наводнений и пожаров они будут чаще выходить к людям — в поисках пищи, создавая угрозу их жизни.

Но вернемся к «Стратегии». Не успели ученые, биологи-охотоведы и охотники переварить ее, как на их головы была вывалена Госпрограмма РФ «Воспроизводство и использование природных ресурсов на 2012–2020 годы».

Говоря о рентабельности охотничьего хозяйства, разработчики «Стратегии» отмечают, что у нас нарушен баланс между хищниками и их жертвами.

долгосрочного социально-экономического развития РФ на период до 2020 г., основ государственной политики в области экологического развития РФ на период до 2030 г. и иных нормативно-правовых актов РФ с учетом накопленных научных знаний в области биологии, экологии и смежных наук, российского и международного опыта в сфере сохранения редких и находящихся под угрозой исчезновения видов животных и растений и организации устойчивого использования охотничьих ресурсов, составляющих значительную часть природного богатства России.

Утвержденная Правительством РФ в 2012 г. «Стратегия» рекомендует: охотпользование должно быть устойчивым, обеспечивая максимальный доход настоящему и будущим поколениям. «Цель Стратегии определяет общее направление движения на долгосрочную перспективу. Конкретные целевые показатели — сохранение редких и находящихся под угрозой исчезновения видов животных и растений и развития охотничьего хозяйства...».

Ну, наконец-то разработчики «Стратегии» «разродились» понятием «охотничье хозяйство» и дали его толкование. «Охотничье хозяйство — сфера деятельности по сохранению и использованию охотничьих ресурсов и среды их обитания, по созданию охотничьей инфраструктуры, оказанию услуг в данной сфере, а также по закупке, производству и продаже продукции охоты». Сформулированы основные задачи, решение которых обеспечит достижение целей «Стратегии». Главной является «создание с участием государства системообразующих элементов управления охотничьим хозяйством и формирование благоприятной правовой среды для их последующего развития. Говоря о рентабельности охотничьего хозяйства, разработчики «Стратегии» отмечают, что у нас нарушен баланс между хищниками и их жертвами. «Ежегодно в стране от волков погибает не менее 370 тыс. копытных диких животных (34 тыс. лосей,

Госпрограмма включала в себя подпрограммы: «Воспроизводство минерально-сырьевой базы, геологическое изучение недр», «Использование водных ресурсов», «Сохранение и воспроизводство охотничьих ресурсов». Ученых и охотников заинтересовала подпрограмма «Сохранение и воспроизводство охотничьих ресурсов». Сегодня нет смысла подробно рассматривать сей фолиант. Не за горами 2020 год, и время уже подводить итоги данной «Госпрограммы». О ее целях и задачах очень метко выразился А. Данилкин, доктор биологических наук, профессор (ж-л «Охота и охотничье хозяйство» № 6, 2013 г.): «Цель анализируемой подпрограммы благая — обеспечение сохранения и воспроизводства охотничьих ресурсов. Задача та же — обеспечение сохранения и воспроизводства охотничьих ресурсов. Редкий случай, когда цель и задача совпадают, что обычно бывает в студенческих курсовых работах». Каков сапожник, таковы и сапоги. Зато объем денежных средств впечатляет — 17 412 248,15 тыс. рублей. Из них 80% планировалось направить на «Обеспечение эффективного исполнения переданных полномочий Российской Федерации в области охоты и сохранения охотничьих ресурсов». Нет сомнения, деньги успешно реализованы. Изучая названные документы, ученые, биологи-охотоведы обнаружили — разработчики «озаботились» только сохранением охотничьих ресурсов. Как можно говорить об их «устойчивом» использовании, если в документах не поставлена задача увеличения численности. В них заложен извечный русский принцип — «не до жиру, быть бы живу». На фоне пожаров, наводнений, всероссийского браконьерства и роста числа крупных хищников вести разговор об увеличении количества охотничьих животных как-то неприлично. Подождем, какими итогами выполнения «Госпрограммы» на период до 2020 г. нас порадут чиновники МПР. Надеюсь, ученые, биологи-охотоведы и охотники выскажутся по поднятым проблемам.

РОГ-ИНФОРМ

СЛЕТ СОКОЛЬНИКОВ – 2019

Юбилейные, 5-е, Всероссийские соревнования охотников с ловчими птицами «Слет сокольников – 2019» состоялись 4–6 октября в Липецкой области на базе питомника хищных птиц заповедника «Галичья гора».

В состязаниях приняли участие 17 человек с ловчими птицами из Москвы, Санкт-Петербурга, Пензы, Калуги, Саратова, Тулы, Тамбова, Калининграда, Иваново и Республики Казахстан.

Все участники имели разрешение на содержание ловчей птицы в полувольных условиях и искусственно созданной среде обитания и охотничий билет. Слет сокольников — 2019 проходил в формате двух независимых частей:

1. Спортивно-соревновательная часть (без контакта ловчих птиц с добычей).
2. Охота на выпускную дичь.

Участников соревнований, охотников с ловчими птицами, ждали награды и дипломы от Союза сокольников «Русский сокол» в рамках номинаций «Практическая охота» для соколов и ястребов, а также награда в номинации «Луч-

шая работа ловчей птицы и собаки в паре», учрежденная Росохотрыболовсоюзом.

Экспертная комиссия Слета сокольников — 2019 в составе председателя И.Р. Еналеева и экспертов И.В. Астахова и В.М. Федорова подвела итоги слета сокольников:

1 место по рэйсингу соколов — Петр Волков (г. Москва);

1 место по практической охоте с соколами — Дмитрий Родионов (г. Москва);

1 место по практической охоте с ястребом — Владимир Козлов (г. Балашов).

Диплом президента Росохотрыболовсоюза за лучшую работу собаки и ловчей птицы в паре — Алексей Евтеев (г. Пенза).

Работа сокола по вабилу — Владимир Ламонов.

Специальный приз от ООО «Царская псовая охота» в виде набора алтайских бальзамов получил Рустам Махмудов в номинации «Практическая охота» с ястребом Путин.

В Всероссийские соревнования охотников с ловчими птицами стали площадкой для перво-

го собрания рабочей группы по совершенствованию охотничьего законодательства в сфере регулирования охоты с ловчими птицами, созданной по инициативе общественной организации НКО Союз сокольников «Русский сокол».

В рабочую группу вошли:

А.Г. Сорокин — руководитель научно-методического центра «Биоразнообразие» ФГБУ «Всероссийский научно-исследовательский институт охраны окружающей среды», канд. биол. наук;

А.П. Межнев — заместитель начальника отдела нормативного регулирования в области охоты и сохранения охотничьих ресурсов Департамента государственной политики и регулирования в области охотничьего хозяйства;

И.Р. Еналеев — президент НКО «Союз любителей соколиной охоты и охраны хищных птиц «Русский сокол», доктор биологических наук, член-корр. РАЕ;

Г.А. Жуков — секретарь Орнитологического совета Росохотрыболовсоюза, консультант по трофеям РОРС, эксперт Всероссийской категории СИС;

П.И. Дудин — заведующий питомником редких видов хищных птиц заповедника «Галичья гора»;

В.В. Ламонов — заместитель президента НКО «Русский сокол» по научной работе и развитию, кандидат с.-х. наук;

М.Р. Мурреев — руководитель «Московского клуба сокольников».

Участники и гости слета благодарят организаторов за интересное, зрелищное, насыщенное и прекрасно организованное мероприятие.

Член рабочей группы Г.А. Жуков



Фото Антона ЖУРКОВА



Андрей ПОНЯГА

ГОСОХОТЛОХОТРОН



Фото Tomasz Przywecki/flickr.com (CC BY-NC-ND 2.0)

Из личного опыта получения разрешения на добычу пушнины в общедоступные угодья Московской области.

Уже не в первый раз я получаю разрешение на добычу охотничьих ресурсов. В этом году столкнулся с проблемами при получении этой услуги через МФЦ. Перейду к делу.

Правило 1. Подавать надо за 30 дней. Раньше я подавал в разные сроки, и отказов не было. В этом году все четко по регламенту (ч. 7, закон Московской области от 25.10.2018 № 179/2018-ОЗ). За 30 дней до открытия, и — ни-ни. Кстати, сотрудник МФЦ мне ничего не сказал об этом при подаче заявления. Ах да, это я должен был сам зайти на сайт и прочитать новые требования, административные регламенты, постанов-

ления. Гонимый охотничьей страстью, я поторопился и был наказан. Вторым правилом.

Правило 2. Одна госпошлина — одна попытка подачи заявления. Вы оплачиваете 650 рублей в банке или через мобильный банк. Прикладываете квитанцию к заявлению. А дальше... Дальше — лотерея. Например, если пропускная способность угодий превышена, вы получите отказ. Второй раз подавать решили, скажем, в этот участок и на другой вид ресурсов, ваш предыдущий платеж не в счет, платите повторно, господин холоп. «Услуга» вам уже оказана. Инспектор смотрел ваши документы, тратил свое время... Это стоит 650 рублей. Ах да, вы

хотите знать заранее о пропускной способности угодий, можно вам туда или нет? Вам никто не ответит на этот вопрос. Я лично звонил в Госохотнадзор выяснить этот момент, и мне ответили: «...Ну, может быть, а может, и нет...», позвоните инспектору по участку... Ах да, он болен, может не взять трубку». Смотрите информацию на сайте. Там выходят документы в стиле «О превышении норм пропускной способности в период осенне-зимней охоты...». Обычно это бумага выходит уже до открытия сезона. А сотрудник МФЦ вообще не осведомлен об этом, потому что он просто рыба в аквариуме, ему все равно, он будет с напыщенным видом сидеть в окошке и делать вид, что компетентен в этом вопросе, там вообще чай стынет, а тут собаки енотовидные, крысы какие-то.

Правило 3. Только вы отвечаете за правильность оформления заявления. Копии ваших документов вам сделает клерк в МФЦ. А вот заявление... Будьте бдительны. В прошлых сезонах клерки напутали с запятыми, и я два раза получал отказ, пока не обратился к старшему по услуге в МФЦ с жалобой. А сейчас это еще «веселей». Клерк ошибается — вы платите 650 рублей. Процесс обучения такой или наказание.

Правило 4. Одно разрешение — один участок. Вы не во Владимирской области, господа охотники. Там одна желтая бумажка на все общедоступные охотничьи просторы. Здесь же Москва, и все по правилам. Бумажку только в один участок, хочешь в другой — будь добр оплаты 650 рублей.

Правило 5. Не надо умничать с видами ресурсов и лимитами на них. Госохотнадзору все равно о ваших познаниях в законе, ему надо отказать или одобрить — не перебивайте, гражданин! После подачи через МФЦ мне звонят из Госохотнадзора Московской области:

— Андрей Викторович, вы не оплатили сбор за пользование охотничьими ресурсами!

— Так я не должен, я подал заявление на нелимитированные виды: лисица, норка, енотовидная собака.

— Вот как раз за норку надо оплатить по пункту «НК РФ, ст. 333.3. Ставки сборов» за каждую особь.

— Простите, но я добываю норку-американскую, это нелимитированный вид, а вы мне предлагаете оплатить краснокнижное животное «норка европейская», которой не существует в Подмосковье!

— Оплатите, или будет отказ!

— Что оплатить?! У меня заявление на добычу ресурсов, за исключением краснокнижных!

— Оплатите, пришлите квитанцию на электронную почту, или откажем!

И тут я почувствовал себя таким маленьким, таким жалким человечком перед его величеством министерством...

Сбор за европейскую норку я оплатил. А в разрешении мне туманно написали — «норка 2 особи в день», без указания количества за сезон (его нет, кстати), а ведь я замахнулся аж на 20 особей и уплатил сбор. А в отношении лисицы и енотовидной собаки мне вняли ограничение — 2 особи в день, хотя они добываются без ограничений, если я не ошибаюсь (распоряжение от 12 апреля 2012 г. № 48). Что тут скажешь... Первая мысль была инстинктивная: случайно «утопить» ружья и сдать билет, чтобы больше не участвовать в этом цирке правил, запретов и регламентов. Но я же цивилизованный гражданин: семья, дети, ученая степень, преподавательская и научная деятельность. Вы видели работающего педагога с судимостью? Я — нет.

Итог и мнение рядового охотника. В этой услуге стало очень много ограничений. Она просто переполнена нормативными документами. Я сильно сомневаюсь, что эту услугу могут получить возрастные охотники. Их просто кинут на деньги, на одном из этапов подачи-передачи-выдачи, и объяснить свой отказ министерство сможет хорошей юридической базой. Введение норм пропускной способности для охотников в эти жалкие клочки земли Подмосковья создает искусственный ажиотаж. И то, что угодья будут «переполнены» охотниками, я сомневаюсь. В этих местах я не в первый раз и человека с ружьем и тем более с самолетом встречаю редко. Это мне даже приятно, поговорить с товарищем. Тема для разговора найдется.

МЕХОВАЯ ФАБРИКА «РЫСЬ» www.shkyrki.ru

ВЫДЕЛКА МЕХА

- * Выделка мехового сырья (бобр, лиса, выдра, медведь, волк, соболь, норка, куница, африканские животные и т.д.);
- * Таксидермические работы (ковры, головы, чучела, птицы, африканские животные...);
- * Стрижка меха, покраска меха, покраска шуб, жилеток, воротников и т.д.;
- * Пошив меховых изделий (шуб, жилеток, ковров, воротников, шапок) на заказ;
- * Ремонт и переделка меховых изделий;
- * Покупка мехового сырья;
- * Требуется мездрильщик (возможно обучение).

ГРАФИК РАБОТЫ: понедельник—пятница с 9:00 до 20:00 (без обеда), суббота с 10:00 до 19:00 (без обеда), воскресенье с 10:00 до 17:00.
Пос. Малаховка, Красковское шоссе, д.2 (черные кованые ворота у станции Малаховка),
8-495-501-12-36, 8-965-288-51-98 (Анна),
8-903-189-91-72 (Оксана)

ПОКУПАЕМ
МЯСО ДИЧИ
ТУШИ, ПТУШИ,
ЧЕТВЕРТИ:
лось, кабан, олень,
косуля, медведь.

Рассмотрим любые объемы,
круглогодично.
Расчет в любой форме.

Александр,
Тел.: 8-926-677-42-43,
Эл. почта:
alex@dikovinka.su

«ОХОТНИК НА ПРОФСОЮЗНОЙ»

Один из старейших охотничьих магазинов Москвы открыл двери для покупателей без малого 55 лет назад, в 1965 году.

«Традиции, пронесенные сквозь время» — так можно обозначить главный принцип работы магазина, прекрасно знакомого охотникам и любителям рыбной ловли. В 2015 году «Охотник» полностью преобразился, приобретая современный дизайн и профессиональную команду продавцов-консультантов. Дополнительным плюсом для покупателей является удобное расположение — рядом со станцией метро «Новые Черемушки». В «Охотнике на Профсоюзной» представлен широкий ассортимент товаров отечественных и иностранных производителей для охоты, рыбалки и активного отдыха. Особо хочется отметить, что в магазине всегда есть возможность найти редкие экземпляры комиссионного оружия, и вновь открылся большой отдел рыбалки.

117418, г.Москва, ул.Профсоюзная, д.39
Сайт: oxotnikprof.ru. E-mail: oxotnik39fdoc@gmail.com
Тел. +7(499) 128-68-55
Время работы: понедельник—суббота: 10.00–20.00
воскресенье: 11.00–18.00

РЕКЛАМА

ПОРТАТИВНЫЙ ТРИХИНЕЛЛОСКОП ПТ-101 для охотников!

Специально разработан для выявления заболевания трихинеллезом дичи медведь, кабан, лисица

- Увеличение 50 крат
- Портативность, удобство в эксплуатации, подробная инструкция
- Использование в полевых условиях
- Точеный металлический корпус
- Противоударная сумка
- Производство НПП «Эконикс», Россия

Где купить?
г. Москва
• НПП «Эконикс» +7 (495) 730-51-26,
• 30-06.ru +7 (495) 675-66-09,
• hunt.ru +7 800 333-05-31
г. Санкт-Петербург
• whr.ru +7 800 333-44-66

ГАРАНТИЯ КАЧЕСТВА

www.econix.com
econix@econix.com



КОЛОНКА РЕДАКТОРА

**КОЛЛИЗИЯ
СО СПРАВКАМИ
НА ОРУЖИЕ**



Обратился ко мне знакомый: захотел, мол, купить ружье и пошел за лицензией на покупку.

Как я ему и советовал в свое время, подал все документы через Госуслуги. А что там подавать? Заполнить форму, приложить копию РОХи и оплатить выставленный счет. Кстати, скидка 30% на оплату госпошлины все еще действует.

Так вот, сделал он все это и сидит ждет. Проходит две недели — написали ему, мол, приходите получите.

Приходит, а там инспектор, как в мультике про Простоквашино, вот, мол, ваша лицензия, только я вам ее не отдам, так как у вас нет справки ХТИ (проверка на наркотики). Знакомый говорит — как нет?! Сдавал, когда продлевался, еще в начале 2016 года. А ему — не годится, идите получайте опять. За деньги, разумеется.

Знакомый пошел, сделал новую 002-ю форму, принес, получил свои разрешения. Он-то получил, а я остался в полном недоумении: что за развод такой и, главное, какой смысл «выставлять» гражданина на новый анализ и потерю времени и денег?

Позвонил в Росгвардию, спросил. Ответили, что нет, ничего не нужно, если в деле справки 003 и 002 (общая и анализ на наркотики). Говорю — вот обижают человека практически не за что.

Разобрались в итоге, и вот что выяснилось: оказывается, по принятому недавно регламенту (про него я уже писал ранее) для продления разрешения и получения лицензии нужны справки 003 и 002, а старые справки 046 и ХТИ не упомянуты вовсе, вот и получился такой «изгиб». Что справки в деле есть, а тех, что нужно — нет. По 046-й вопрос вроде решенный, и она годится взамен 003-й, а про ХТИ нет. Так что формально выдать лицензию на покупку ЛРО не может. И длиться такое состояние будет до 2022 года. Все, кто сдавал справки нового образца (напомню, это 002 и 003), могут спокойно получать лицензии, тех, кто попал еще в старую волну, до введения новых справок, а это до конца 2016 года, вполне могут запросить справку 002 и формально будут правы.

Надо отметить, что Росгвардия неоднократно разъясняла, что предоставлять повторно справки о здоровье и о прохождении анализа на наркотики в течение пяти лет не нужно, и сейчас ничего не изменилось, но в связи с введением нового регламента сложилась ситуация, при которой возникли противоречия, интерпретируемые не в пользу владельца оружия. Другими словами, если владелец оружия запросил новую лицензию или захотел продлить оружие, в деле должна быть справка формы 002, а если ее нет, то ее обяжут получить. Как я писал выше, эта ситуация разрешится сама собой после 2022 года, когда все владельцы старых справок принесут для продления справки нового образца.

Прошу читателей высказывать свои мысли и предложения в письме в редакцию или на электронную почту kas@mk.ru.

Александр КУДРЯШОВ



ный отец; такая же коробка с бумажными гильзами на сто штук, с токующим глухарем на крышке! Как я мечтал тогда побыстрее вырасти и поохотиться со своим ружьем на эту чудо-птицу! Теперь я гладил пальцами эти потертые пачки, пришедшие прямо из детства, и словно вернулся на тридцать пять лет назад, ошутив тот самый благоговейный трепет. Вспомнились охоты и рыбалки, ночевки у костра вместе с отцом, кряканье поднятых из камышей уток и всплески щуки, севшей на острый двойник жерлицы. Дед Алексей Кондратьевич, сидящий в комнате за столом, уставленным рядами таких же патронов, снаряженных в преддверии открытия сезона. Скулящие у ног ирландские сеттера, с нетерпением ждущие начала потехи. Все было волнительно, интересно, овеяно романтикой, духом свободы и путешествий...

Ночь была долгой и бессонной. Поднятая старыми черно-белыми воспоминаниями волна накатывала раз за разом, поднимая со дна сознания позабытые когда-то моменты прошлого, не давая уснуть. Тем, кому повезло родиться в семье охотника и заразиться этой «болезнью» на всю жизнь, меня поймут. Жаль, что ушедший в «мир вечной охоты» хозяин старого чемодана не смог передать свое ружье и снаряжение сыну или внуку, продолжив охотничью династию. Я очень надеюсь, что где-то действительно есть тот незримый и не доступный нам, живым, мир вечной охоты, где смотря на нас с высоты, улыбаясь, наши прадеды, деды, отцы, радуясь нашим успехам. И, салютая самокрутом из старого чемодана, я говорю им огромное спасибо...



Дмитрий ВАСИЛЬЕВ, фото автора

СТАРЫЙ ЧЕМОДАН



Мой хороший знакомый Борис как-то при встрече предложил забрать охотничьи принадлежности тестя, не так давно ушедшего в «мир вечной охоты». Я не раздумывая согласился, так как любые вещи, связанные с охотой или рыбалкой, вызывают у меня неподдельный интерес!

Наконец, под Новый год я заехал к Борису домой. Он достал с антресоли запыленный чемодан. Сразу было видно, что чемодан достаточно тяжелый! Я не ошибся в своих догадках, когда взял его в руки. Открывать сразу не стал, намеренно оттянув этот волнительный момент до вечера. На новом столе этот потертый, в трещинах и пыли чемодан выглядел очень необычно! Слово древний артефакт, доставленный из глубин далекого прошлого! Мои пальцы невольно задрожали, словно передо мной лежал не чемодан, а сундук с сокровищами! Так и подмывало сдуть слой пыли с его крышки, как это всегда делают в фильмах счастливицы, нашедшие клад!

Вовремя удержал накативший порыв, просто вытер пыль влажной тряпкой. Надавлив на ржавые замочные клавиши, я со скрипом отвел их в разные стороны. Запоры замков с громким

щелчком открылись, предоставив возможность заглянуть внутрь. Я медленно поднял крышку и, увидев его содержимое, невольно ахнул от восхищения! В недрах старого чемодана бережно хранились аккуратно уложенные пачки патронов сорока пяти-пятидесятилетней давности! Две коробки с новыми папковыми гильзами 1976 года выпуска! Упаковки прокладок, коробка пыжей, банки с дробью и пулями! Порох «Сокол» за 90 копеек! Коробка с капсулами «центробой». Закрутки, мерки, навойники!.. Увидев это чудо, я еле сдерживал подступившие к горлу эмоции!

Доставая содержимое чемодана, стал внимательно осматривать каждую потрепанную временем патронную пачку. В памяти сразу всплыли теплые воспоминания из моего далекого счастливого детства! Перед моими глазами возник серьезный, сосредоточен-

Александр МИШИН

ПРОДЛИ РАЗРЕШЕНИЕ ВОВРЕМЯ



Те, кто часто получает РОХи, наверняка сталкивался с такой проблемой: покупаете оружие, приходите в свой разрешительный отдел, чтобы его зарегистрировать, а бланков нет.

Ситуация, скажем так, нестандартная, закон не предусматривает отсутствие бланков, а тем более бланков РОХа. После оставления заявки на его получение оно должно быть выдано в течение 30 дней, других вариантов нет. После этого владелец оружия вообще не может этим оружием владеть на законных основаниях.

Выход ЛРР нашли — делается временная справка-подтверждение. Такое разрешение было мне выдано в 2017 году. Что интересно, никаких правовых оснований за ним нет, лично мне не удалось найти описания данной бумаги. У меня закончилось все благополучно, через две недели позвонил инспектор и сказал, что РОХи готовы, можно прийти получить и не забыть принести и сдать временную справку-подтверждение. Что

я и сделал. Но, как оказалась, на этом простом пути может быть огромный камень преткновения, и именно о него споткнулся гражданин Мухин А.С. из города Курска. Он просрочил справку-подтверждение и лишился оружия, да еще и штраф получил.

«Мухин А.С. является владельцем огнестрельного гладкоствольного оружия МЦ-21-12 калибра 12 № 0032. 05 июня 2017 года ему была выдана временная справка-подтверждение № 73 на хранение и ношение охотничьего пневматического, огнестрельного оружия либо оружия ограниченного поражения и патронов к нему, действительная до дд.мм.гг.»

Почему так получилось, я расскажу ниже, но в итоге у него отобрали его оружие, МЦ-21-12, как нелегально хранящееся!

«Постановлением мирового судьи судебного участка № 8 судебного района Центрального округа г. Курска от дд.мм.гг Мухин А.С. признан виновным в совершении правонарушения, предусмотренного ч. 6 ст. 20.8 КоАП РФ, и подвергнут административному наказанию в виде административного штрафа в размере 3000 руб. с конфискацией огнестрельного гладкоствольного оружия МЦ-21-12 калибр № 12» Как такое может быть?

Обратите внимание, что это уже апелляция, первый суд лишил Мухина оружия и оштрафовал на 3000 рублей по ч. 6 ст. 20.8 КОАП — нелегальное хранение гладкоствольного оружия. Конечно, как следует из решения суда, гражданин просрочил временное разрешение и нажил себе проблем, но, как мне кажется, это не повод отбирать ружье, да и вообще признавать его незаконным.

Посмотрим, как выглядит история с точки зрения фактов. Оказывается, 26.05.2017 г. Мухин А.С. обратился в ЛРО с заявлением об обмене своей РОХа на новую в связи с изменением места жительства, его РОХа заканчивалась 13.07.2018 г. Поскольку Мухин не предоставил никаких справок, то выдали ему временную справку разрешений до конца действия его РОХи. 05.06.2017 г. такая справка ему была выдана (бланков РОХа не было). Позднее была выписана и РОХа с тем же сроком окончания — 13.07.2018 г. Но больше в ЛРО Мухин не обращался. РОХа так и осталась невостребованной вплоть до срока ее истечения. 12.10.2018 г. Мухин был привлечен к административной ответственности по статье 20.8.

Хочу обратить внимание, что просрочивать разрешение крайне неразумная политика, особенно в нынешних условиях.

Вы можете сказать, что РОХа могла быть выписана на 5 лет, по закону — да, но это не отменяет предоставление справок и ХТИ, а в случае их непредоставления мы опять же получаем административку. В общем, будьте внимательны, берегите себя и свое ружье.

Фото Антона ЖУРАВКОВА



Андрей ЯНШЕВСКИЙ, фото Анатолия МАИЛКОВА

ВЕСТИ С ВОДОЁМОВ

Середина осени в этом году в целом порадовала рыболовов. Клев той или иной рыбы можно было достаточно точно спрогнозировать, наблюдая за снижением температуры воды и сменой направлений ветра. Вплоть до последних дней перед ледоставом рыба будет мигрировать, следуя за более теплыми слоями воды.

Стоит посмотреть правила любительского рыболовства в своем регионе, так как в октябре вступили в силу отдельные запреты на ловлю, например, в зимовальных ямах. Зимовальная яма — это понятие, которое ввели для обозначения района скопления рыбы на зимовку. Зачастую это даже не яма, а полив около самого глубокого места. Все координаты зимовальных ям есть в правилах для каждого региона.

В целом было перспективнее ловить на больших реках и проточных глубоких водохранилищах. Это связано только с тем, что течение перемешивает слои воды и происходит выравнивание ее температуры. Рыба в таких условиях дольше сохраняет активность в поиске пищи. На водоемах без течения рыба уже достаточно массово сконцентрировалась в стаи и занимает «теплые» места. Такие места сейчас на глубине, но не на самых глубоких точках. Внизу любой ямы растворенного кислорода меньше, поэтому важно найти тот уровень глубины, где концентрируется рыба.

Несмотря на то, что вода достаточно холодная, особенно в тех районах, где уже наблюдаются заморозки и снег, даже сазан и карась сохраняют интерес к еде. Если говорить о мирной рыбе в целом, то активность в поиске пищи снижается у всех, весь вопрос в том, насколько опытен рыболов, чтобы целенаправленно поймать ту или иную рыбу. Большинству из нас мешают летние воспоминания и заторможенность в восприятии текущей ситуации. Мне как-то пришла назойливая мысль поймать удочкой в одном московском пруду крупного карася, но не весной, а в конце октября. На третий день я не только поймал двух рыб на полтора кило, но и нашел точку, создал прикормку и потом успешно ловил каждую осень.

В начале месяца карповые рыбы продолжали клевать. Заметно поубавилось в уловах вездесущей уклейки, так как она отошла к глубоким местам, где за ней никто не охотится,

кроме щуки и судака. Наибольшую активность сохраняют густера и белоглазка. Заметно снизилась активность подлещика. На этом фоне, в отсутствии конкуренции мелочи, повысилась вероятность поимки крупного леща.

Хищники попадались на всех без исключения водоемах, в которых они еще остались. В самые холодные дни заметно падала активность жереха, но затем поднимался вверх сеголеток, и клев жереха с окунем восстанавливался.

Вся рыба перестала выходить на сильное течение, кроме ельца и густеры. Даже пескарь не выходит на перекаты, он переместился к выходам из омутов. Здесь пескарь останется до весны. Мобильной остается плотва, которую в тихую погоду можно обнаружить у самого берега. На водоемах с переливными плотинами плотва и щука начали миграции к глубоким плесам возле плотин.

НА ВОДОХРАНИЛИЩАХ И ОЗЕРАХ

На воде остались охотники за хищниками, если не считать единичных приверженцев фидера. На больших водоемах активную рыбу искать трудно, даже зная точки и пользуясь приборами. Причина в том, что рыба мигрирует, и в том, что ни один прибор не показывает ее активность. Нужно заметить, что очень распространенное в последние годы сетование на опустошение водоемов, конечно, обосновано и подтверждается теми же эхолотами, но, видимо, есть и другие не менее важные причины неудач. Лично я считаю, что рыба «учится», и чем чаще она срывается или ее отпускают, тем хуже впоследствии клев в целом. Другая причина в заливании и в смене видового состава рыбы того или иного водоема. Наиболее стабильный клев сейчас все-таки у щуки, и не потому, что ее много, а просто время такое. Окунь продолжает неплохо клевать на выходах из заливов.

НА РЕКАХ

На небольших и мелководных реках рыба отошла от берега и сконцентрировалась в локальных глубоких местах со слабым и очень слабым течением. Зная такие места, можно очень хорошо порыбачить. Нередко даже удается целенаправленно половить не только густеру, плотву и пескаря, но и карася вполне достойного размера. Из приманок работают исключительно мотыль и ручейник. На червя не клюет даже пескарь. Некрупная щука хорошо реагирует на объемные приманки и живца. На больших

реках результаты стабильные, можно сказать, хорошие. В уловах любителей донных оснасток густера, лещ, плотва, налим и сом. Наиболее эффективна ловля с лодки на выходах из ям со слабым течением. Здесь главный объект — лещ. Лучшие результаты были у тех рыболовов, которые ловили со скользящим поплавком с лодки. В теплых краях в полном разгаре ловля судака, сазана, жереха и сома.

ПЛАТНАЯ РЫБАЛКА

С начала месяца аншлаг на всех прудах, где запустили форель. В теплые дни без дождя многие выезжали на ловлю семьями. И их ожидания были оправданы в большинстве случаев, поскольку рыба исправно и стабильно клевала. На некоторых водоемах, число которых постепенно сокращается, продолжал клевать карп, но уже на удалении от берега. Кроме сазана, которого разводят искусственно и он самый активный из карпов, ловились и зеркальный, и рамочный карпы, причем трофейного размера. Очень активен был осетр, который отзывается не только на традиционную селедку, но и на червя, креветку, пучок опарыша с кукурузой и форелевую пасту. Щука отдавала предпочтение крупным приманкам — воблеры 140 мм, пяти-шестидюймовые виброхвосты и такого же размера поролон. На мелкие приманки осенью очень часто мешает ловить щуку активная форель. В таких случаях поролон оказывался палочкой-выручалочкой. По форели лучше работали блесны.



ИЗ ПОДМОСКОВЬЯ



В начале октября погода в столичном регионе донимала рыболовов сильной неустойчивостью, особенно негативно на рыбалку влияли постоянные скачки давления, ураганные ветры и дожди. Даже некоторое потепление в первой декаде месяца не дало ожидаемого положительного эффекта, особенно при ловле белой рыбы. Однако явно обозначилась одна общая тенденция ухода разной рыбы на глубокие места и на участки с замедленным течением, что значительно увеличивает в таких зонах концентрацию рыбы. Но чтобы в ледяной воде поймать здесь вялую рыбу, от рыболова требуются качественная снасть и высокое умение.

Например, на Угличском водохранилище теперь почти не встретишь рыболова с удочкой, хотя плотва, подлещик и густера еще клюют и ловятся вполне сносно. Только для успеха рыбалки надо обязательно запастись качественным мотылем, подготовить оснастки с тонкой леской, а места для ловли выбирать в устьях самых глубоких притоков водоема. То же самое и у спиннингистов: хищники стали заторможенными, покинули мелководные бугры и бровки и

отошли к свалам в русловую канаву, где глубина достигает 10–12 метров. Здесь ловить следует на достаточно крупные, предельно легкие и вяло играющие приманки. По этой причине сейчас больше всего шук, судаков, бершей и крупных окуней ловят те рыболовы, которые блеснят в отвес с лодок плавом, используя в качестве приманок крупные виброхвосты на легких джиг-головках.

Интересная и вдумчивая рыбалка сейчас на Оке в районе Каширы, где на реке много глубинных участков. Но нужно, однако, не забывать, что в силу вступил запрет на ловлю в зимовальных ямах. Теперь за короткий день рыбу надо не только найти, но и успеть поймать. А на удочку ее практически не достать, поэтому в ходу в основном фидер и пикер, где животная насадка на крючке не дает нужного результата, поскольку на нее сразу же нападает мелочь в основном в виде бычков. Но белая рыба неплохо клюет на разноцветные силиконовые шарики, важно лишь подобрать эффективную комбинацию. Непросто сейчас на Оке и спиннингистам, поскольку хищники даже в

«хороших» местах ловятся вяло и короткими выходами в течение дня. По этой причине в ледяной воде лучше всего щуку, судака и окуня ловит оснастка с длинным отводным поводком и удачно подобранной силиконовой приманкой на офсетном крючке.

Наконец-то перестала «цвести» вода на многочисленных подмосковных прудах, и здесь сразу же оживилась охота на щуку у спиннингистов и любителей ловли на живца. Например, можно время от времени попасть на клев зубастой хищницы на большом водоеме у д. Голубино, где плотина на р. Северке, а также на пруду в д. Пестово, что на первом бетонном кольце. Однако на данных водоемах и подобных им очень высок прессинг со стороны и рыболовов, и браконьеров, поэтому на хороший улов и частые поклевки тут рассчитывать не приходится. За этим лучше отправляться на платные водоемы, где берега освободились от любителей ловли карпа. Например, много щуки разного размера есть в пруду у д. Щеглятьево, что на юге области.

Анатолий МАИЛКОВ, фото автора



ВЕСТИ С ВОДОЁМОВ

ИЗ КАЛУГИ

Середина осени с частой сменой погоды и атмосферного давления все же позволяет получить удовольствие от рыбалки. На Оке и Угре продолжают охоту на хищников любители спиннинга. Так, на Оке, в том числе и у Калуги, меняя размеры воблеров и простых «дедовских» обманок, им удается взять щук до двух килограммов весом, хотя чаще берут недомерки. На джиг поздним вечером изредка удавалось поймать судка за килограмм весом. В приловах окуни разных размеров. Любители жерлиц в последние дни сентября и в октябре продолжали рыбачить в водоемах, где щуки много. Места, конечно, скрывают, а об успехах тоже сильно не распространяются. Известно лишь, что щука берет крупного живца, но его предпочитает из той рыбы, которая обитает в данном водоеме. Мирную рыбу повсеместно поймать проблематично. Однако на Оке умелым любителям ловли на донки и фидеры удается поймать лещей весом за килограмм.

Александр МАТВЕЕВ

ИЗ ТАТАРСТАНА

Временное улучшение погоды позволило рыболовам проверить заветные места. Не все они одинаково хорошо работают, но интригу поддерживают. Самая продуктивная рыбалка в районе Камских Полян и в Соколах. Ловят леща. Ловят хорошо. Лещ к осени подрос, и трофеи в два килограмма попадаются часто. Там же вполне реально на тюльку или на малька наловить десятка два бершей. Со щукой все сложнее. Точнее, ее мало. Я на неделе поймал только одну на 1900. На Зае каждый день спиннингисты присутствуют на берегу или на лодках, но уловы не радуют. На Ике неплохо ловится судак, но в основном мелочь. Ловят на ямах, на джиг. На Старой Каме весь хищник капризный, и результат больше зависит от везенья, чем от умения. Резкие перемены погоды и сильные ветры сказываются и на уловах поплавочников. Карась совсем перестал ловиться, да и десяток плотвич поймать непросто.

Павел ЕЛИЗАРОВ, г. Набережные Челны

С НИЖНЕЙ ВОЛГИ



Астраханская область Енотаевский район. Октябрьский хищник порадовал жадными хватками. Крупных трофеев в улове не было, но мерные судаки и щуки за три кило попадались регулярно.

Фото Дмитрия ВАСИЛЬЕВА

ИЗ АСТРАХАНИ

В последних числах сентября любительская рыбалка в Астраханской области стала хуже. Побывавшие на рыбалке в Володарском и Красноярском районах отмечали, что плохо ловился судак. А на Кигаче редко кому удавалось поймать зачетную щуку. Нестабильно ловился судак на Волге и Главном банке. Но в первой декаде октября рыбы стало заметно больше как ниже, так и выше Астрахани. Судака в отвес на малька и на троллинг стали ловить практически на всех проточных водоемах. Но крупного судака, к примеру, на Кигаче, приходится просто вымучивать. И выше Астрахани с клевом крупного судака непросто. Чаще попадаются мелкие клыкастые, еле дотягивающие до разрешенных к вылову размеров. Причем таких судачков можно поймать на Волге и у Комсомольской набережной, но поздно вечером или ночью. Лучше дела с жерехом, но надо найти места, где он жирует, и подбросить ему нужную обманку.

Вячеслав МИХАЙЛОВ

Алексей МУРАШКО, фото автора

Осеннее похолодание вносит существенные коррективы в рыбе поведение. Уже к середине сентября мелководные прогоны, «дававшие» рыбу на протяжении всего лета, пустеют, а вместо этого начинают «работать» достаточно глубокие участки, в которых в жару можно было не увидеть и единой поклевки.

Несмотря на то что в настоящее время правят бал современные углепластиковые удилища и безынерционные катушки, принцип рыбалки с полудонкой остается неизменным на протяжении многих десятилетий. В основе принципа ловли лежит глухая поплавочная оснастка с достаточно тяжелым грузилом, забрасываемая рыболовом в прибрежной зоне водоема. Основных тактик рыбалки две, выбор между ними осуществляется в зависимости от того, насколько хорошо рыболов знает реку и рыбы повадки.

Если рыбалка происходит впервые, оптимальным вариантом может стать классический активный поиск рыбы. Рыболов перемещается вниз по течению, облавливая перспективные точки. К таковым можно отнести всевозможные прибрежные омуты и «обратки», заливы и затоны, глубокие прямые участки реки и прибрежные прогоны, береговая зона которых обильно зарастает камышом и прочей водной растительностью. Хорошими считаются точки, в которых глубина в 1,5-2 метра начинается практически от края водной растительности — именно здесь и будет стоять не только плотва и густера, но также и язь, и голавль, и лещ.

Если рыболов успел изучить рыбы повадки и знает, когда и в какое время рыба выходит на кормежку, нет никакого смысла бегать по реке в поисках рыбы.

Прикормкой в такой ситуации, как правило, не пользуются, предпочитая «снимать» активную, настроенную питаться рыбу. Если же рыболову приходится задержаться в какой-либо точке, можно подбросить к поплавку пригоршню-другую зерен кукурузы, распаренной перловки либо пшенной каши, сваренной вкрутую. Как правило, подобный недорогой прикорм положительно сказывается на результатах ловли. При переходах от одного перспективного участка к другому рабочий спуск полудонки, превышающий глубину в месте ловли в 1,5-2 раза, уменьшается и выставляется нормальным, а рыболов чередует подобную рыбалку с обычной болонской ловлей, что существенно повышает его шансы на успех.

Если же рыболов является «завсегдатаем» конкретного места на реке, успел изучить рыбы повадки и знает, когда и в какое время рыба выходит на кормежку, нет никакого смысла бегать по реке в поисках рыбы. Оптимальным решением в подобной ситуации будет «выжидательная»

ОСЕННЯЯ ПОЛУДОНКА



тактика с использованием обильного прикармливания. Смесь, используемая для подобной ловли, носит традиционный речной характер — это крупные фракции, тяжелая и не пылящая прикормка, практически без всякого шлейфа доходящая до дна и распадающаяся непосредственно в точке ловли. Для повышения привлекательности корма опытные рыболовы советуют

нотность поплавок. Учитывая, что во время ловли грузило располагается на дне, а поклевку отображает поплавок, лежащий на поверхности воды, ухудшения чувствительности не происходит. Рыболов же получает возможность зафиксировать оснастку практически в любой точке ловли вне зависимости от силы течения, а не только у самого берега.

Длина поводка должна быть достаточной, чтобы обеспечить естественное поведение крючка с насадкой в воде и не настораживать рыбу. Как правило, наиболее часто используемые поводки начинаются с 50 и могут достигать до 70-80 сантиметров.

Поклевка на полудонке определяется по поплавку и может выглядеть, как его утоп либо же, наоборот, как ослабление натяжения снасти, если рыба, взяв крючок с наживкой, двинулась в сторону рыболова. Тут уж не зевай!

ПОЧЕМУ ЭТА СНАСТЬ?

Многие осенние речные участки, как правило, отличаются рядом особенностей, не позволяющих пользоваться традиционными снастями: во-первых, они имеют компактный размер, что не дает в полной мере «развернуться» с болонкой, а во-вторых, практически всегда они расположены в прибрежной зоне, что делает невозможным применение фидерной снасти. Выход в сложившейся ситуации — дедовская снасть, не растерявшая своей актуальности и по сей день. Это правильная настроенная полудонка.





Анатолий МАИЛКОВ, фото автора

ТОНКАЯ РЫБАЛКА

Осенней порой разная рыба начала вести себя более предсказуемо, отойдя с охлаждением воды на глубину или в места с ослабленным течением. Тут и корма больше, и меньше негативного воздействия избытка яркого света, проникающего сквозь остывшую и осветлившуюся воду. Да и сама вода на значительных глубинах несколько теплее, чем на мелководьях, что позволяет разной рыбе экономять расходовать жизненную энергию и быстрее усваивать поглощенный корм.

Когда осенью вода остывает ниже определенного значения, не каждому рыбаков, застывшему с поплавочной снастью на берегу заветного омута, улыбнется большая удача. В это время сытая рыба, нагулявшая за лето достаточно жира, капризна, не на каждое угощение позарится, не на любую прикормку соберется. Она и грубую летнюю оснастку на удочке обойдет стороной — в чистой воде все огрехи в ее устройстве видны очень хорошо, что вызывает естественные опасения у всегда осторожной крупной рыбы, которую только и достойно ловить.

Однако опытные рыбаки давно подобрали ключи к подобному поведению рыбы. Они в холодной воде с успехом ловят крайне вороватую на поклевку плотву. Удастся им ловить и карася, становящегося особенно неспешным и выходящим кормиться едва ли не позже всех прочих подводных обитателей, что требует от рыбака еще и немалого терпения, и веры в успех, когда до первой карасевой поклевки порой проходит полдня, а то и больше. В погожие дни возможно хорошо и добычливо посидеть осенью с поплавком на леща, выбирая для рыбалки на водоеме, богатом этой рыбой, самые глубокие места и ориентируясь на предельно дальний заброс поплавочной оснастки, потому что лещ с охлаждением воды собирается в очень плотные стаи, где он непременно схватит угощение на крючке. Главное, осторожную рыбу не вспугнуть. Иначе лещовый косяк безвозвратно растворится в просторах большого водохранилища или крупной реки. Это, кстати, нередко случается в дощичниках, когда они по какой-то непонятной жадности используют до десятка снастей, отчего слишком часто «бомбят» тяжелыми кормушками обнаруженную стоянку косяка леща, в итоге досажая рыбе настолько, что она в какой-то момент просто уходит, причем делает это мгновенно, подчиняясь стайному инстинкту.

Безусловно, успех осенней поплавочной ловли любой рыбы складывается не только из правильного выбора места и времени для рыбалки — огромное значение имеет в эту пору применение максимально легкой на данные условия и предельно тонкой оснастки, смонтированной на самой качественной и прочной,



и размером, соответствующим насадке. Такие крючки наиболее зацепистые. Большим предубеждением является утверждение, будто с мелкого крючка солидная добыча обязательно сорвется. Как раз наоборот, большой и обычно толстый крючок сильно разрывает рыбью губу и при огрехах в вываживании вываливается из нее, мелкий же прочно и плотно сидит в мякоти губы — надо только рыбу не поднимать в воздух, а не спеша навести на заранее опущенный в воду подсачек. К тому же, чувствительная оснастка позволяет делать подсечку вовремя, когда рыба чаще попадает за губу, где крючок всегда держится надежнее, чем в полости рта. Естественно, утверждение о мелком крючке

Бывают периоды, когда осенью наступает короткий жор у очень крупной, трофейной рыбы — тут, конечно, о тонкой снасти говорить не приходится.

а потому дорогой по стоимости леске. Конечно, тут понадобится узкий в теле и оттого очень чувствительный поплавок, способный «поднять» не более грамма грузил, который должен быть огружен под самое основание тонкой антенны, чтобы отмечать самые аккуратные прикосновения рыбы к насадке.

В тонкой осенней ловле важно не только верно подобрать насадку для той или иной рыбы, но удача во многом будет зависеть и от качества приманки, и от ее размера. Теперь, когда рыба как бы лишь «докормливается» перед зимовкой, не всегда соблазняясь объемной насадкой, на крючок лучше надеть мелкого верткого червячка, шустрого опарыша, одного-двух качественных мотылей, комочек манки размером со спичечную головку или такой же кусочек зерна перловки, иногда на течении рыба отлично берет на маленький шарик пенопласта. Поговорка «большому куску и рот радуется» осенью совершенно справедлива — это хорошо в мутной весенней воде, однако не следует забывать, что осенней порой поле затяжных дождей на разных водоемах тоже могут случаться кратковременные мутные «наводнения», тогда крупный пахучий червь на крючке, вероятно, даст нужный эффект.

Ну а по насадке и крючок подбирать надо. Для компактной наживки он должен быть тонким, острым, с прямым загибом и длинным це-

пунктом, с размерами, соответствующим насадке. Такие крючки наиболее зацепистые. Большим предубеждением является утверждение, будто с мелкого крючка солидная добыча обязательно сорвется. Как раз наоборот, большой и обычно толстый крючок сильно разрывает рыбью губу и при огрехах в вываживании вываливается из нее, мелкий же прочно и плотно сидит в мякоти губы — надо только рыбу не поднимать в воздух, а не спеша навести на заранее опущенный в воду подсачек. К тому же, чувствительная оснастка позволяет делать подсечку вовремя, когда рыба чаще попадает за губу, где крючок всегда держится надежнее, чем в полости рта. Естественно, утверждение о мелком крючке

имеет свои разумные границы, и то, что хорошо для плотвы, не годится, к примеру, для крупной язя или солидного леща. Не следует забывать при «тонкой» ловле еще одного: легкая, чувствительная оснастка принесет рыбаку только огорчения, если она будет установлена на грубое, жесткое, плохо сбалансированное по длине удилище. Тогда и легкую снасть без мочучего замаха не забросить, что обычно ведет к «отстрелу» с крючка наживки, да и почти каждая подсечка может заканчиваться обрывом крючка и потерей травмированной рыбы. Поэтому в рыбацком комплекте следует иметь одно или несколько удилищ разной длины с достаточно мягкой, хлыстоватой верхней частью (примерно треть длины). Такие «палки» обычно тоньше и легче, что не требует их силового «разгона» во время заброса, а позволяет выполнять мягкий посыл снасти, когда она на исходе полета, полностью развернувшись, ложится в линию на воду, что в свою очередь исключает захлесты и образование узлов на тонкой леске.

Следует обратить особое внимание на то, что даже при грамотном в целом построении осенней поплавочной оснастки один неверно подобранный ее элемент способен испортить ловлю. Как правило, более всего проколов у рыбаков, даже опытных, случается, когда они не уделяют должного внимания длине



и качеству поводка, которым называется отрезок лески от самого нижнего грузика (подпаска) до крючка. При этом поводок может быть как присоединенным, то есть изготовленным из другой, обычно более тонкой лески и связанным известным способом «петля в петлю» с основной леской, так и образованным на нижней части основной лески. Последний вариант наиболее удобен, поскольку позволяет менять длину поводка в широком диапазоне, перемещая грузики по леске вверх или вниз и тем самым подстраивая оснастку под активность рыбы, которая особенно изменчива осенней порой, как и погода в это время. По этой причине ни в коем случае нельзя использовать для грузики ружейную дробь, которая очень жесткая из-за добавок сурьмы и непоправимо травмирует и ослабляет леску, лучше приобретать в рыболовных магазинах специальные наборы грузиков, изготовленных из мягкого свинца. Следует отметить, что без съемного поводка желательно ловить только в тех местах, где нет «мертвых» зацепов, либо когда не ожидается трофеев, способных порвать леску — в этом случае будет потеряна не только рыба, но и вся оснастка.

Бывают периоды, когда осенью наступает короткий жор у очень крупной, трофейной рыбы — тут, конечно, о тонкой снасти говорить не приходится, зато важность поводка еще более возрастает. Дело в том, что в этом случае применяется толстая и прочная леска, которая по жесткости подобна проволоке. Осторожная рыба, забывая в пасть насадку, почувствует «несгибаемость» поводка и тут же освободится от крючка. Тогда на выручку рыбаку приходит поводок, изготовленный из самой мягкой плетеной лески. Целиком плетенку ставить нельзя, поскольку, в отличие от капроновой мононити, она почти не растяжима. По этой причине мощная рыба в момент первого броска будет либо ломать крючок, либо рвать себе губу...

При тонкой осенней ловле на легкую поплавочную удочку стандартной по размеру рыбы успешнее дела обычно идут в том случае, когда к крючку примыкает предельно тонкая леска. Практическим путем установлено, что снижение диаметра поводка всего на 0,02 мм от той толщины, когда это начинает сказываться, может привести к увеличению количества поклевков на треть, и они станут более верными.

Длина же поводка имеет еще большее значение. Ее в процессе ловли нужно тщательно подбирать, особенно когда обитающие во всех слоях воды плотва, уклейка, красноперка и другие рыбы плохо берут со дна. А долго планирующая на натянутой удильнице леска в толще воды на длинном поводке аппетитная насадка привлекает их внимание гораздо быстрее, потому что ведет себя как естественный корм. Очень эффективно ловить в проводку с длинным поводком на осенних реках, когда в качестве основного технического приема выполняется постоянная придержка снасти — часто только при подобном варианте исполнения снасти и вида проводки удается вызвать на поклевку плотву, густеру или подлещика. В этом случае длину поводка иногда приходится увеличивать до метра и более.

Конечно, многое из сказанного выше относится к ловле на так называемую «глухую» снасть, когда на удилище без колец и катушки ставится оснастка длиной с него, а лучше — примерно на полметра короче, что облегчает управление и выполнение разных технических приемов, в том числе и легкой и точный заброс. Подобная снасть пока еще наиболее массово применяется среди рыбаков. Однако большинство рассмотренных проблем тонкой осенней ловли гораздо проще решить, используя штекерное удилище и предельно укороченную снасть, установив резиновый амортизатор той мощности, которая будет гармонировать с прочностью лески на оснастке. При этом, поскольку выполнять заброс нет необходимости, вес снасти вместе с огрузкой может быть просто ничтожным. Порой грузила на леске вообще нет, а поплавок огружает под антенну или вообще топтит, к примеру, зерно кукурузы на крючке или червь. Но и тут возможны свои проблемы: в частности, в условиях прозрачной осенней воды и недостаточной глубины постоянное мелькание удилища или тени от него над зоной прикормки может насторожить рыбу и негативно отразиться на результатах ловли. Поэтому в сложные сезонные периоды ловли не следует замыкаться на какой-то одной, пусть и эффективной снасти, а более гибко относиться к процессу рыбалки, не исключая из арсенала способов изъятия рыбы из водоемов и длинную маховую снасть, и чуткий пикер и мощный дальнобойный фидер — всему найдется свое место и время.

«ГЛАЗАСТЫЙ» ПОПЛАВОК

При тонкой осенней ловле важно правильно выбрать расцветку антенны, чтобы она была без напряжения зрения прекрасно видна как при искрящейся яри на воде, так и при неудобном положении светила или в тени от дерева или высокого берега. Тут есть два пути: либо заранее заготовить аналогичные оснастки с разными по цвету поплавками, либо держать в арсенале тонкие разноцветные хлорвиниловые трубочки-кембрики, которые с небольшим натягом надеваются на антенну поплавка, никак не влияя на баланс снасти в целом. А вовремя разглядеть поклевку и сделать верную подсечку — это уже половина успеха, поскольку осенью контакт рыбы с насадкой бывает не только аккуратным, но и коротким, вот почему рыбаку не следует запаздывать с реакцией на него.





Николай ЛИННИК, фото автора

ПОД ШУМ ЛИСТОПАДА

Унылая пора! Очей очарованье! — так писал когда-то великий русский поэт. И вправду, золотая осень — это самая красивая пора года. Такого буйства красок, пожалуй, нет даже в мае. Вот только совершенно не могу согласиться с тем, что эта пора может быть унылой.



Погоды в середине осени стоят великолепные, да и рыбка ловится самая разнообразная. Сейчас я хочу рассказать о рыбалке, которой болен уже более 40 лет. И каждый год, лишь только начнут раскрашиваться в желтый цвет верхушки кленов, я откладываю все дела и несколько дней обязательно посвящаю ловле осенней плотвы на поплавочную удочку.

Плотва — известная трусиха, и даже летом она очень недоверчиво относится ко всему, что вызывает у нее подозрение. Например, плотва никогда не встанет на прикормку, цвет которой сильно отличается от цвета дна водоема. То же можно сказать и об устройстве снасти. Плотва и грубая снасть — понятия несовместимые. Чуть прогадал с правильной анимацией насадки, и поклевки можно вообще не дожидаться. В холодной осенней воде чувства самосохранения у плотвы удваиваются, а то и утраиваются. И это надо обязательно учитывать.



УДИЛИЩЕ

Для ловли осенней плотвы вполне достаточно обзавестись 5–7-метровым удильщиком. Чаще всего я пользуюсь 7-метровым и 6-метровым. Оба мои удильщика очень легкие, обладают быстрым строем. С удильщиком, у которого при забросе гнется только вершинка, очень легко управлять оснастками, вес которых колеблется в пределах 2–4 грамма. Если основную леску сделать на полметра короче удильщика, то даже при сильном боковом ветре презентация насадки получится почти как у штекера. Приманку на крючке можно проводить намного медленнее течения или вообще останавливать в нужной точке. С более мягким удильщиком такой «фокус» у вас вряд ли получится. Короткое удильщик я использую в случаях, когда на берегу нет боль-

шого прессинга рыболовов, и рыбу можно подтянуть прикормкой к берегу. А длинное удильщик выручает в случаях, когда на берегу шумно, и чтобы увидеть поклевку, нужно забрасывать снасть чуть дальше, чем соседи. Желательно, чтобы удильщик для ловли плотвы было оборудовано гибким монолитным хлыстиком типа «китовый ус». Наличие гибкой вершинки позволяет мне работать с самыми тонкими поводками, что в холодной воде значительно повышает шансы на успех.



ЛЕСКА

В качестве основной лески для ловли осенней плотвы чаще всего я использую леску толщиной 0,16–0,18 мм. Выбор не совсем привычный? Согласен. Вот только эту леску я использую не потому, что она невидима в воде (хотя и этот фактор способствует тому, что в прозрачной воде рыба меньше опасается оснастки), а потому, что по сравнению с другими монофильными лесками она более жесткая. В ветреную погоду жесткая леска делает рыбалку более удобной. А вот поводки я намеренно делаю из мягкой лески диаметром 0,1 мм. И пусть прочность у нейлоновых лесок несколько ниже, чем у капроновых аналогов (0,81 кг против 1,09 кг у капрона), для ловли осторожной осенней рыбы намного важнее их паразитная мягкость.

ОСНАСТКА

Чтобы насадка на крючке выглядела для рыбы более правдоподобно, я использую только многоточечную схему огрузки поплавок. Для поплавков грузоподъемностью до 2 граммов — это цепочка из убывающих по весу дробинок. Более тяжелые поправки весом 2,5–4 г я огружаю одним массивным грузилом-оливкой, в котором сосредоточено до 70% общего веса оснастки, и цепочкой из убывающих по весу дробинок. Использование массивного грузила делает мои оснастки менее склонными к перехлестам. Кроме того, с массивным грузилом насадка на крючке быстрее достигает рабочего горизонта. Поводок обязательно короткий, длиной 10–15 см. Размер крючка традиционно подбираю под размер насадки. Чаще всего на моих оснастках для ловли осенней плотвы стоят крючки №14–16, из тонкой проволоки.

ПОПЛАВКИ

Выбор моделей поплавков в наше время велик, но чтобы соблазнить осторожную осеннюю плотву на поклевку, к выбору этого аксессуара нужно отнестись очень внимательно. Современный поплавок — это больше, чем сигнализатор поклевки. От его выбора сильно зависит презентация насадки. В безветренную погоду, которая осенью случается очень редко, я использую поправки с веретенообразным телом. Такие поправки обладают поразительной чувствительностью. А вот в ветер, когда в водоеме присутствует достаточно сильное ветровое течение, наиболее востребованными моделями становятся поправки с низко расположенным центром тяжести. Если такой поплавок огрузить до основания антенны, колечко для пропуска лески на 5–7 см оказывается ниже уровня воды. Вместе с колечком под водой оказывается часть основной лески, и дрейф всей оснастки значительно уменьшается. У поправка для ловли осенней плотвы обязательно должна быть тонкая, хорошо заметная на поверхности воды антенка. А чтобы увидеть даже самую осторожную поклевку рыбы, я пользуюсь поправками с антеннами толщиной не более 2 мм.



ПРАВИЛЬНО ЛИ ВЫ СИДИТЕ?

Пытаться поймать осеннюю плотву стоя у самой кромки воды — это пустая трата времени. Чаще всего добычей такого рыболова становятся плотвички размером с указательный палец. Все дело в природной осторожности этой рыбы, которая видит силуэт человека и опасается близко подходить к берегу. Если рыбачить из положения сидя, да еще отойти от кромки воды на метр-полтора, результат рыбалки окажется намного лучше. При соблюдении элементарных правил маскировки даже крупную плотву удастся подтянуть прикормкой на первую бровку, где глубина не превышает 1,5–2 метра. Конечно, таскать на ходовых рыбалках кресло не очень удобно, а вот рюкзак со встроенной складной табуреткой оказывается очень хорошим решением. Кроме необходимой маскировки, этот аксессуар разгружает ноги и позволяет иметь под рукой необходимый минимум дополнительного снаряжения.

ПРИКАРМЛИВАНИЕ

Для ловли плотвы правильно подобранная прикормка не менее важна, чем правильно настроенная снасть. Многие рыболовы игнорируют это правило и проигрывают. В моем понимании, прикормка для ловли осенней плотвы обяза-

тельно должна быть темной, мелкодисперсной и умеренно активной. Излишняя ароматизация плотвиных прикормок скорее вредит. Можно использовать и оставшиеся от лета сильно ароматизированные прикормки, только несколько раз просеивать их на мелкое сито и сильно разбавлять темной землей. В особенно тяжелые дни доля земли в моих плотвиных прикормках доходит до 50–70%.

Чтобы сэкономить драгоценное время рыбалки, все операции по замачиванию сухой смеси и добавлению в нее земли я произвожу дома. За несколько часов прикормка успевает как сле-



дует пропитаться водой и не так сильно пылит в воде. На берегу мне остается только добавить в прикормку живой компонент и приступить к ловле рыбы. В качестве живого компонента чаще всего я использую кастеров и мертвых опарышей. Реже в ход идет мотыль и практически никогда нарубленные черви. Почему-то осенью рыба на червей не реагирует.

Наиболее распространенная тактика прикармливания осенней плотвы следующая. После определения точки ловли я забрасываю в воду 2–3 плотно слепленных шара прикормки размером с яблоко и сразу приступаю к ловле рыбы. Даже если поклевки не происходят на протяжении первого получаса рыбалки, дополнительный докорм я не делаю. Осенью очень важно выдержать правильный темп рыбалки, и несвоевременно сделанный докорм может надолго испортить ловлю. Даже после того как рыба встанет на прикормку и начнутся регулярные поклевки, чаще чем с интервалом в 15 минут рыбу я не докармливаю. И то использую для этого маленькие, размером со сливу, шары прикормки.

НАСАДКИ

Принцип: чем кормим, на то и ловим, для плотвы работает очень хорошо. Если в прикормке я использую кастеров и опарышей, то на них в основном ведется и ловля. Иногда рыба лучше реагирует на тесто из черного хлеба или на гранулы из хлеба для тостов. Тогда в качестве прикормки я использую смешанный с землей черный хлеб или протертую на сите хлебную крошку.

ТАКТИКА ЛОВЛИ

Осенью рыба делается инертной и вряд ли погонится даже за самой вкусной насадкой, если та будет проплывать даже в полуметре от прикармливаемой точки или скорость ее движения больше скорости водяного потока. Поэтому очень важно научиться притормаживать оснастку. Вот тут-то и выручают жесткое удильщик и короткая леска. Опустив вершинку удильщика к самой воде, я постоянно притормаживаю оснастку, заставляя приманку на крючке медленно двигаться у самого дна.

Как видите, ничего сложного в ловле осенней плотвы нет. Так что не теряйте времени зря и, пока еще тепло, отправляйтесь с поплавочной удочкой за осенней плотвой. Уверен, не пожалеете.





ОТВЕЧАЕТ ЭКСПЕРТ ПО ОХОТНИЧЬЕМУ ОРУЖИЮ



Рубрика «Консультации «РОГ» посвящается различным аспектам, связанным с охотничьим огнестрельным оружием. Здесь читатели могут задавать любые вопросы на интересующие их темы. Присылайте ваши вопросы на адрес редакции: 123995, Москва, Ул. 1905 года, д. 7, стр. 1, ком. 754, «РОГ», либо на электронную почту: koreyko.consalt@mail.ru

Требование к вопросам простое и только одно: точная, полная формулировка. На вопросы читателей отвечает наш консультант Евгений Геннадьевич КОПЕЙКО. Вопросы и ответы нумеруются в порядке возрастания из номера в номер «РОГ», что в дальнейшем позволит быстро найти нужные сведения.

Продолжение. Начало в «РОГ» № 18 (1260) 2019 г.



Фото 1

Фото Евгения КОПЕЙКО

ные нагрузки и при открывании-закрывании блока стволов, и при стрельбе. Каналы стволов не хромированы, поэтому для чистки стволов желательно обзавестись сплошными латунными щетками.

Эффектная гравировка полностью покрывает поверхности колодки, замочных пластин, предохранительной скобы, рычага запирания, шарнира цевья и даже головки винта-вертушки. Промежутки между розами и мелкие цветками заполнены растительным орнаментом так, что на ружье, за исключением стволов, нет свободного места на металле, не заполненного гравировкой. Изображения крупных листьев орнамента перемежаются с более мелкими завитками, в которых легко узнаются популярные в оружейной гравировке листья аканта. Контуры деталей подчеркнуты декоративным кантом на фоне сплошной гравировки, в которой все вплоть до самых мелких подробностей четко проработано резцом гравера. Несомненно, рисунок традиционный, но в нем отчетливо просматривается испанский стиль, заметно

и иной набор испытательных клейм, свидетельствующий о том, что они подвергались определенным операциям отстрела.

На стволах указана весьма важная величина — испытательное давление, равное «900 kgs», то есть 900 кг/см², но никак не допускаемое, предоставляемое, например, на отечественных гладкостволках. Стрелять из этого ружья можно только обычными патронами калибра 12/70, развивающими давление не более 650 кг/см² или 63,7 МПа, как указывает испытательная станция Эйбара. Величина допускаемого давления представляет собой важный показатель, ограничивающий выбор патронов для этого ружья. Испытательное давление указывается и на современных испанских ружьях, например «1370 Bar» на экземплярах категории «магнум», соответственно разрешенное давление намного меньше.

На обоих стволах проставлены клейма «Choke», означающие наличие дульных сужений, причем сужение 1,2 мм правого ствола очень сильное, как видно по пробитым на нем клеймам диаметра канала «18,4» и диаметра дульного вылета «17,2». На правом стволе клеймо «18,4» диаметра канала все-таки просматривается, однако клеймо диаметра дульного вылета несколько затерто, но по остаткам можно предположить, что сужение этого ствола не более 0,4 мм, проверьте фактические размеры.

На стволах вашего ружья не указана масса блока стволов, как на испанских ружьях, поэтому с патронами непросто, так как стволы могут оказаться легкими и тонкостенными. Сильное дульное сужение правого ствола позволяет рекомендовать патроны со снарядом дробью массой всего 30–32 г, а дробь преимущественно мелкую № 6–7–8 и среднюю № 5–4. Рекомендации для левого ствола с сужением не более 0,4 мм проще —

На гладкоствольное оружие Испании устанавливаются стволы, изготовленные, как правило, из местной легированной стали с хромомолибденовыми добавками.

отличающийся и от английской тонкой гравировки, и от брутальной германской или австрийской.

На гладкоствольное оружие Испании устанавливаются стволы, изготовленные, как правило, из местной легированной стали с хромомолибденовыми добавками, характеризующейся высокими физико-механическими параметрами, например распространенной марки Bellota. Стволы на вашем ружье фирменной работы, и, хотя марка стали на них не указана, тем не менее, это один из сортов легированной стали.

Весьма существенно то, что на подушках стволов и колодки проставлен полный набор четырех испытательных клейм станции в Эйбаре. То есть выполнены все операции отстрела дымным и бездымным порохом по испанскому законодательству 1931 года, действующему в период выпуска этого экземпляра. На испанских ружьях может быть

можно стрелять любыми нормальными охотничьими патронами калибра 12/70, снаряженными дробью.

Конечно, пристреливать ружье придется весьма придирчиво и педантично, не исключено, что оптимальные показатели боя дробью будут давать лишь не слишком сильные патроны. Желательно точно измерить диаметры каналов стволов и дульных вылетов, а также взвесить блок стволов, чтобы верно просчитывать выбор компонентов патронов.

Какие-то косметические недостатки имеются, но они естественны для ружья почти шестидесятилетнего возраста, да и устранимы. Например, несложно подобрать шпур для шарнира цевья, чтобы древесина держалась не только винтиком на передней обоймице. Если что-то в ружье пытаются разбирать, то собирать необходимо в соответствии только с фирменными признаками.

Фото 2



Фото Сергея МУСАТОВА

Вопрос 116
Добрый день. Я приобрел с рук испанское ружье «Arizaga», гладкоствольное, с горизонтальным расположением стволов, калибра 12x70, модель «Colibri». В России нет официального представителя компании, из-за чего не могу выяснить родословную ружья. Обращаюсь за помощью к вам. Интересуют следующие данные (по возможности): год изготовления ружья, имя и фамилия мастера; из какой стали изготовлены стволы оружия; что обозначают клейма на подушках стволов (фотография приложена к письму); если возможно — план-схема сборки-разборки оружия для проведения технического обслуживания; какими средствами для чистки и смазки стволов и оружия лучше пользоваться; какие навески пороха и дроби рекомендовано применять при стрельбе.

С уважением, Сергей МУСАТОВ

ИСПАНСКОЕ РУЖЬЕ «HIJOS DE F. ARIZAGA» С ЗАМКАМИ НА БОКОВЫХ ПЛАСТИНАХ 1963 ГОДА. КОНСТРУКЦИЯ. ЧАСТЬ 2

Теперь подробнее познакомимся с экземпляром «Hijos de F. Arizaga» калибра 12/70 1963 года с подкладными замками на боковых пластинах как со сравнительно новым для нас испанским образцом, хотя и изготовленным более полувека назад. Собирается-разбирается для охоты и хранения эта двустволка так же, как любая горизонталка с подобными замками на боковых пластинах любой фирмы из любой страны. В Испании много лет выпускались и выпускаются аналогичные модели, как, например, двустволка «Aguirre y Aranzabal» 2007 года выпуска, показанная на фото 1, с такими же замками, как и ваше ружье. Надо лишь помнить, что боевые V-образные пружины замков должны обязательно спускаться при хранении.

От множества других горизонталок высокого класса ваше ружье «Hijos de F. Arizaga» калибра 12/70 1963 года отличается тем, что на нем подкладные замки на боковых пластинах легко съемные, с левой стороны установлен стяжной винт системы «Holland & Holland» образца 1908 года с головкой-вертушкой, как видно на фото 2.

При снятии замков необходимо вывинтить винт-вертушку полностью, затем ввинтить его в отверстие с резьбой на правой пластине и, плавно потянув, извлечь правый замок. Левый замок извлекается при поддавливании левой пластины изнутри, например, торцом того же винта. Боевые V-образные пружины

желательно взвести, тогда они не мешают при извлечении и установке замков в свои пазы.

Запирание блока стволов в колодке ружья «Hijos de F. Arizaga» тройное системы Purdey, весьма популярной среди испанских оружейников, в том числе нижней двойной рамкой, входящей в пазы двух подствольных крючков и верхней задвижкой на крюк на казенном конце блока стволов. Сами подствольные крючки вашей испанской горизонталки обращают на себя внимание своей шириной, несколько большей, чем на массовых ординарных горизонталках с таким же нижним запирающим блоком стволов.

На вашем ружье несложно, без разборки замков, меняются бойки или их пружины, для чего на щитке колодки установлены съемные резьбовые втулки с отверстиями для бойков. Вывинчиваются втулки специальной отверткой с двумя штырьками на лезвии, а от проворачивания зафиксированы смонтированными в плечиках колодки винтами, в которых выполнены сквозные газоотводные каналы для сброса наружу в стороны случайно прорвавшихся пороховых газов.

Ударные механизмы с передними боевыми V-образными боевыми пружинами смонтированы на боковых пластинах с помощью сквозных винтов, торцы которых формируют своеобразный рисунок на пластине. Любители горизонталок высокого класса скрупулезно подсчитывали количество винтов и шпилек, не принимая во внимание стяжной винт, и классифицировали таким способом замки. На замке этого испанского экземпляра семь винтов, не считая стяжной, а также ось курка и шпилька-фиксатор боевой пружины, выведенная наружу на переднем мысе замочной пластины. В ударный механизм встроен интерцептор-перехватыватель, исключающий случайный выстрел без нажатия на спусковой крючок. Золотые риски на торцах осей курков являются указателями взведения замков.

Цевье традиционной на горизонталках высокого класса системы Anson с кнопкой на переднем конце, в нем же расположены и эжекторные механизмы. От выпадения экстрактора предохраняет винт-фиксатор ножек, ввинченный в передний подствольный крюк, типовое техническое решение на ружьях высокого класса.

Для чистки и смазки применяются обычные нейтральные ружейные масла, или отечественные, или зарубежные, наносятся на трущиеся поверхности слегка и по сезону. Перед стрельбой смазка на подствольных крючках должна оставаться, так как они испытывают значитель-



Иван ЖУКОВ, фото автора

НАСКОЛЬКО УНИВЕРСАЛЬНА ЛАЙКА?



Весьма часто в разговорах владельцев лаек да и экспертов звучит фраза «лайка — универсальная собака». К сожалению, популярность этой расхожей фразы привела к тому, что произносящие ее не всегда в достаточной мере задумываются над смыслом.

По этой причине и хотелось бы сегодня поговорить об этой самой универсальности, главным образом, чтобы понять, как все-таки правильнее в дальнейшем поступать при комплексной оценке лаек на выставках, которые являются не только местом встречи единомышленников и праздником для собаководов, но прежде всего племенным мероприятием.

Само понятие «универсальный» говорит о том, что некто, в данном случае собака, может выполнять несколько функций. В применении к лайке это означает, что одна и та же собака может успешно работать по нескольким видам животных. И это в теории мечта любого охотника, так как позволяет использовать одну и ту же собаку максимально широко — и по пушнине, и по птице, и по зверю.

Однако на практике чаще всего складывается так, что охотники стараются специализировать свою собаку по одному-двум видам охот, которые практикуют сами. И зачастую эти охоты требуют от собаки сходных качеств — к примеру, белка/куница/боровая или кабан/медведь. А не редки и случаи, когда охотник, охотящийся только на один вид дичи, стремится отучать свою лайку от работы по любым другим, чтобы не тратить на охоте драгоценного времени на добычу менее нужного ему зверя, на снятие собаки с работы по нему да и не подвергать себя риску быть обвиненным в браконьерстве.

Именно собаки таких охотников зачастую становятся настоящими профессионалами в своем деле, полностью раскрывающими свои врожденные качества в мастерстве работы по единственному объекту. Но при этом такая лайка давно стала неконкурентоспособной при определении высшего звания на охотничьей

выставке — звания чемпиона. Ведь не станет же охотник ради получения лишнего диплома разрешать собаке то, от чего отучал ее с первых выходов в лес.

Лайки же, проявляющие на охоте эту самую пресловутую «универсальность», чаще всего работают по большинству видов весьма средние, на диплом третьей, в самом лучшем случае второй степени. И это тоже вполне закономерно. Ведь не вызывает сомнений тот факт, что для выполнения каждой из задач собака должна обладать определенным набором качеств: для охоты на белку — тонким чутьем, слухом и зрением, «вежливым» отношением к добыче, вязкостью, поиском, слежкой. При этом такие качества, как, например, ловкость или смелость по отношению к зверю, не столь принципиальны, злоба же вообще входит в определенное противоречие с «вежливостью». А вот при охоте на кабана ни тонкое чутье, ни слежка, ни отношение к добытому зверю не имеют решающего значения. То есть для получения высших дипломов по этим видам лайка должна обладать диаметрально противоположным набором качеств.

Дополнительные баллы за диплом по иным, кроме основного, видам вводились в то время, когда основным объектом охоты с лайкой была пушнина, равно как и основным видом испытаний. Кроме пушнины, в незначительных количествах в отдельных регионах проводились испытания по подсадному медведю и водоплавающей дичи. В этой ситуации было вполне логично поощрять собак, получивших диплом по иному виду испытаний. С того времени изменилось очень многое — лайки распространились далеко за ареалы своего происхождения, их стали использовать для охоты

по нетипичным для них ранее животным, резко увеличилось количество испытаний для лаек, начали массово проводить испытания, а иногда и состязания по видам, по которым ранее испытывали лишь попутно.

К сожалению, в замыслы ведущих экспертов тех лет вмешался человеческий фактор, и их благие намерения привели к тому, что сейчас, анализируя результаты крупных выставок, мы все чаще задаемся вопросом, как одна и та же собака умудряется получать высшие дипломы по таким принципиально разным видам, как, например, медведь и куница, да еще в средней возрастной группе. Невольно напрашивается вывод, что либо нам невероятно повезло лицезреть совершенно гениальных собак, либо...

В своей статье «Об универсальности лаек» эксперт всероссийской категории Л.В. Кречетова еще в 2002 году провела анализ количества дипломов у ЛЗС, экспонировавшихся на Московских областных выставках. На приведенном графике наглядно продемонстрировано, как резко увеличилось количество собак, имеющих более двух дипломов, после принятия решения о начислении дополнительных баллов за универсальность.

Таким образом, это решение действительно прекрасно стимулировало владельцев лаек шире выставлять своих собак на испытания по самым разнообразным видам дичи вне зависимости от того, охотится ли владелец на этот вид или нет. Но стало ли это благом для породы?

«До 1982 года западносибирские лайки имели высокие дипломы, преимущественно по двум видам дичи: по белке и утке, то есть по видам, по которым высококлассная работа не могла быть помехой на охоте (разная среда обитания, разные сроки охоты). Единицы (максимально — шесть в 1982 году) имели высокие дипломы по трем видам. Я не встретила ни одной собаки с дипломами по видам, требующим диаметрально противоположных качеств: уравновешенность в работе по лосю, оленю, азарт и злоба при работе по кабану и медведю», — отмечает Людмила Владимировна.

Позже появились дополнительные испытания по подсадным видам — по барсуку и кабану, которые также позволяют в короткий срок обеспечить свою собаку «джентльменским набором» дипломов, ведь получить их можно сравнительно легко, даже не будучи с лайкой в лесу.

Многие кинологи и ведущие эксперты поняли опасность такого поворота событий, и в последние годы в положениях по выставкам максимальное количество дипломов «за универсальность» ограничивается пятью видами. Тем не менее даже при таком ограничении максимальный балл за рабочие качества составляет 65 баллов, что почти вдвое превышает максимальный балл за потомство и нивелирует значение остальных показателей бонитировки — экстерьер, качество потомства, происхождение — и делает неконкурентоспособными собак настоящих охотников. А ведь целью племенных мероприятий является именно получение высокопородного охотничьего потомства, а вовсе не потакание амбициям владельцев!

Эксперимент по ограничению количества «универсальных» дипломов был проведен на 4-й Всероссийской выставке западносибирских лаек в 2019 году в Тюмени, и — о чудо! — чемпионами выставки стали вовсе не «раскрученные» собаки, обладающие заветными «иконастами» и работающие, судя по данным в «Свидетельствах...», «от мыши и выше», а вполне обычные лайки, не имеющие владельцев «высокого статуса и толстого кошелька». Поэтому вполне закономерно, что, прислушиваясь ко все чаще и чаще звучащим от экспертов «сигналам тревоги», именно сейчас активно обсуждается ограничение баллов «за универсальность» для лаек, оставив для оценки этого параметра только один диплом, помимо основного и дополнительного (повторного).

Так что будет гораздо честнее и больше пойдет на пользу породе, если мы чуть изменим любимую формулировку с «лайка — универсальная собака» на «лайка — универсальная порода» и ограничим пресловутую графу «универсальность» в бонитировке лаек.



ВЕСТИ С ОХОТЫ

ИЗ КОСТРОМСКОЙ ОБЛАСТИ ►

Минувшие весна и лето способствовали успешному размножению рябчика. Ясным тихим морозным утром птицы хорошо шли на пищик. Несмотря на начало октября, некоторые выводки еще не разбились на пары и рябчики охотно откликались на манок. На фото — наш автор Виктор Москвичев после удачной утренней охоты.

Костромская обл., Сусанинский р-н. Начало октября 2019 г.

Фото Сергея ФОКИНА



ИЗ ВЛАДИМИРСКОЙ ОБЛАСТИ ►

Выезжали с братом Максимом на охоту в выходной день во Владимирскую область, в Александровский район. Пришедший северный циклон не предвещал ничего хорошего для охоты.

Приехали по темному в районе 5 утра. Температура 3 градусов тепла.

Отправились к реке. Светало. Пройдя несколько километров вдоль реки, заметили кряковых уток. Расстояние до них составило примерно метров пятьдесят. Я достал манок и начал имитировать кормящих уток. Тишина. Утки не издали ни единого звука. Я начал издавать призывный звук. Не дождавшись моего окончания, утки как по команде поднялись стаей и улетели.

Пройдя еще небольшой путь, наткнулись на пару кряковых. Отработали по ним успешно. Через небольшое расстояние все повторилось. Начавшийся дождь продолжал идти до самого вечера.

Алексей ДЗЮБЧУК, фото автора





Юрий ЛЮБИМСКИЙ, фото автора

ВОЛШЕБНАЯ ПТИЦА ОСЕННЕГО ЛЕСА



Часть 2

Утро перетекало в осенний солнечный денек. Ветер с каждым дыханием набирал силы, проникая во все уголки леса. Березовые листочки звонко шелестели, словно напоследок торопились наговориться, а может, и попрощаться, прежде чем закружиться в своем последнем танце.

Лекса продолжала свой поиск, не сбавляя скорости и азарта. С необычайной легкостью перепрыгивая ямы, рытвины и муравейники, искусно маневрируя среди нагромождения веток. Кофейные уши смешно порхали, словно крылья бабочки-шоколадницы, порой они заворачивались, и казалось, что ей повязали платочек.

Мне бы ее прыть и ловкость, а тут только успевай отодвигать руками вездесущие хлесткие плети берез и пропитанные смолой сосновые колючие иголки.

С годами она набралась мастерства, так что во время поиска ее редко приходится поправлять, она сама сбегает и проверит все перспективные места. Вот и сейчас она без команды, самостоятельно направилась к островку из молодой березовой поросли на границе с пойменным лугом. Не добежав до березового островка, резко закладывает влево и замедляет ход.

Перед ней два куста шиповника, сверху до низу усыпанные кроваво-красными плодами. Крайние бурные ветки от тяжести прогнулись до земли. В середине каждого куста укоренились массивные ветки с вишневым отливом, плавно переходящие в желтовато-зеленые, вся поверхность которых густо покрыта острыми колючками.

— Неужели лесной отшельник спрятался в кустах шиповника?

Лекса, приподняв морду, внимательно обследовала первый куст и медленно потянулась ко второму. Протянув до второго куста, опускает морду низко к земле и останавливается, при этом хвост продолжал вилять — нет, это не стойка, но здесь явно кто-то был.

Через пару секунд легавая выправляется и обходит куст с другой стороны.

— Не копей! — команду легавой.

Она подняла голову и, посмотрев на меня и скорчив морду, показывает мне свой язык. При этом в глазах читается — не мешай!

Подхожу к месту, где она останавливалась, и на подложке из листьев шиповника вижу следы жизнедеятельности вальдшнепа.

— Знать, братец, ты тут кормился и, возможно, отсиживался.

Лекса обрезает птицу полукругом, метров тридцать зигзагом пробегает по траве и останавливается. Ноздри жадно хватают струйки воздуха, взгляд направлен в густые переплетенные кусты ежевичной поляны. Аккуратно, словно пушистое облачко, почти не касаясь еще зеленых листочков ягодника, она поплыла по ежевике. В центре поляны присела на передние лапы, спина прогнулась полумесяцем, хвост замер свечой.

Стоит!

Под шелест листьев и шорох листопада тихо подхожу к собаке. Негромко даю команду:

— Вперед!

Хвост принимает вертикальное положение, задние ноги опускаются в полуприсед, и в таком положении, с небольшими остановками, она продвигается вперед.

Фр-р-р — вальдшнеп взмывает вертикально.

Торопливый неприцельный выстрел гремит хлестко, но — мимо. Заряд дробы лишь обдал вальдшнепа горячим воздухом.

Сам себе шепчу — не спиши, не спеши...

Полет кулика выпрямляется, но медлить нельзя, далее будет мешать березы. Черные стволы обгоняют птицу, выношу мушку вперед и нажимаю на спусковой крючок.

Бах! Выстрел кубарем покотился по лесу.

Вальдшнеп осел и, расправив крылья, исчез за белоснежными стволами березок.

— Лекса, искать!

Не успев до конца скомандовать, вижу, как молнией засверкали лапы собаки в направлении упавшего лесного кулика.

Пара минут, и появилась довольная собачья морда, держа в пасти добытого обчищенными вальдшнепа.

— Чудо ты в перьях! Ты бы себя видела...

На темно-коричневой мочке носа к шерсти на морде и около глаз прилипли вальдшнепные перья.

— Тебе еще по бокам перьев не хватало, глядишь, и полетела бы. Ох и чудная ты.

В ответ на мои слова она лишь виляла своим куцым хвостом и топталась в нетерпении на месте.

— Молодец, моя красotka! — мягко, с уважением обращаюсь к своей помощнице.

Забираю из пасти добытого кулика и только намеревалась в знак благодарности погладить, как эта егоза рванула вперед к березовому островку. Вот же страсть и азарт!

После того как она проверила островок, жестом руки показываю ей, что меняем направление движения в обратную сторону и пойдем ближе к коренному лесу.

Усилившийся ветер у нас сзади, ходить на параллелях она уже будет подальше. Наблюдать за ее работой станет чуть сложнее, ну ничего, нам не привыкать.

Здесь, по крайней мере, березки и сосны пореже и выше, совсем нет мелютника. В то же время отсутствуют большие открытые поляны, а те, что есть, благодаря дождливому лету покрыты высокой травой.

Легавая то появляется, то исчезает за стволами сосен и берез.

Несмотря на светлую окраску шерсти, ее очень хорошо видно как в березняке, так и в сосновом лесу.

Мой взгляд опускается вниз, я пробегаю глазами по лесной подстилке и замечаю молодой подберезовик. Стройная светло-коричневая шляпка и мясистая, толстенная ножка не могли не пробудить во мне инстинкт грибника.

Присаживаюсь, чтобы срезать гриб, и краем глаза замечаю еще три стоящих в стороне подберезовика. Такую красоту пропустить нельзя, как говорится — «Назвался груздем, полезай в корзину». В данном случае — подберезовиком.

На небольшом участке, пять на пять метров, не прилагая больших усилий, нахожу десяток молодых грибов, и они отправляются в рюкзак.

К отбивным вальдшнепиным грудкам вот и грибной супчик приплюсовывается.

Увлеченный сбором грибов, теряю из виду и со слуха легавую. Иду и внимательно глядяюсь в пространство между стволами деревьев.

— Где же ты? Если нашла птицу, то найди тебя будет непросто.

Подсохшая трава приятно шуршит и волнами играет под порывами ветра. Кое-где еще остались желтые цветочки поздно взошедшего донника. А вот зверобой высох и с хрустом ломается под моими шагами. Ага, вот в глубине сосняка что-то белеет.

Лекса в классической позе стояла среди трех молодых сосен, которые окружают более взрослые деревья. Место для стрельбы не самое удобное, и у вальдшнепа шансов уйти от выстрела больше, чем у меня добыть его.

Ладно, захожу, как обычно, чтобы легавая была передо мной, а там как получится.

Не спеша перед собакой делаю полукруг, пытаюсь банально вытоптать, вальдшнеп не поднимается. Отдаю команду — «вперед!».

Тужит, не сходит со стойки.

— Вперед, вперед!

Лекса поворачивает голову влево и смотрит под сосну.

Уже грубым голосом приказываю:

— Вперед!

Легавая крадучись обходит сосну и сует морду в глубь веток, свисающих до самой земли, и тут же замирает в стойке.

— Ну где же ты? — при этом я ударяю ногой по нижней ветке.

Вальдшнеп, путаясь в ветках и уворачиваясь от колючих иголок, пытается вылететь из-под ствола сосны.

РЕКЛАМА
Зоомагазин
E-mail: classifieds@mk.ru
Объявления принимаются по адресу: Москва, ул. 1905 года, дом 7, 1-й этаж, РИА «О'КЕЙ». пн.—пт.: 10.00—18.00. Справки по тел.: (495) 781-47-32, (495) 781-47-43

ПРИЕМ ОБЪЯВЛЕНИЙ ПО ТЕЛЕФОНУ

Оплата в любом отделении Сбербанка.

Наши реквизиты:
получатель ООО Рекламно-информационное агентство «О'Кей»
Московский банк Сбербанка России ПАО, г. Москва
ИНН 7719464149, КПП 771901001 ПАО Сбербанк России г. Москва
БИК 044525225 Р/с 407 028 104 381 701 011 10
К/с 301 018 104 000 000 002 25 ОКАТО 45263558000
Дополнительная информация по тел.: (495) 781-47-32

продаю

- ❑ выжлец русской гончей; дратхаар, сука, 3 года, с родословной, т. 8-903-133-25-11
- ❑ русская пегая гончая, выжлец, экстерьер — отлично. Дипломы: 1-II, 1-III. По беляку с пробой. Т. 8-925-944-67-51
- ❑ щенки западно-сибирской лайки т. 8-910-548-31-60
- ❑ щенки ягдтерьера. Москва 28.06.19 г. т. 8-916-308-42-06
- ❑ щенков русских гончих, 23.08.2019, т. 8-910-543-56-22
- ❑ эстонская гончая, 10 мес, выжлец и выжловка; русская европейская лайка, сука. Т. 8-985-518-20-97

Отчетливо слышу клцанье челюстей собаки и периферическим зрением вижу, как зубы смыкаются в нескольких сантиметрах от хвоста кулика.

Он выныривает на расстоянии вытянутой руки, за ним ошпаренная азартом собака.

— Стоять!

В самый последний момент, прежде чем вальдшнеп нырнул за близ стоящую сосну, успеваю выстрелить.

Лекса пулей пронесится к месту падения кулика.

Вслед кричу:

— Тубо!

В порыве страсти кулику, конечно, досталось от собачьих зубов, но грудка сильно не пострадала.

— Все, норма выполнена, пора домой.

Осенний день пылал ярким багрянцем. Ветер безжалостно срывал листву и обнажал стволы деревьев. Золотые листья, кружась и качаясь, исполняли свой прощальный вальс.

Еще немного, и через пару недель ледяное дыхание севера охватит инеем и льдом леса, поля, луга, реки и озера. Укроет родные просторы белым пуховым одеялом, и природа заснет до прихода молодой красавицы весны.





Лариса ГИБЕТ, эксперт Всероссийской категории

ВЕК ЛАЙКИ ЗАКОНЧЕН?



Фото Юрия САРАЕВА

С 31 июля по 1 августа проходило очередное заседание Всероссийского кинологогического совета ассоциации Росохотрыболовсоюз. На этом заседании было предложено и принято решение уменьшить количество дипломов за универсальность для лаек до одного вместо существующих пяти.

Эксперт Всероссийской категории, член ВКС Лариса Артуровна Гибет в это время уже очень плохо себя чувствовала, и принятое предложение сделать самую универсальную охотничью породу — лайку фактически не универсальной охотничьей собакой сильно огорчило ее. Лично присутствовать на ВКС Лариса Артуровна уже не могла. Последнее, что она могла сделать, чтобы не допустить утверждения пагубного для лаек решения, это написать статью, рукопись которой была отправлена в редакцию, когда Ларисы Артуровны уже не было с нами. Статью Л.А. Гибет не успела доработать. Редакция публикует материал в авторском оригинальном варианте.

УДИВИТЕЛЬНОЕ ПРЕДЛОЖЕНИЕ КОМИССИИ ВКС ПО ЛАЙКАМ

Лайки — уникальные собаки, сохранившиеся почти в первозданном виде со времени их обитания с человеком в пещерах. Охотник знает, что на охоте работают они с человеком наравне, а скорее успех охоты зависит больше от лайки. В начале двадцатого века человек стал активно вмешиваться в образ жизни лаек, вот тогда-то умные головы забеспокоились и стали думать, как сохранить уникальность этих собак. Причем, если оглянуться назад, это все были высокообразованные люди.

К началу двадцатого века в мире существовало множество пород собак, созданных человеком. Человек придумал и использовал собак в разных случаях и отраслях, для чего и создавал самые различные удивительные породы. И только лайки в России сохраняли свой рациональный первобытный облик. Поэтому их везде называют лайками, и следует считать наименование «лайка» брендом России. Только в России существуют лайки, разные породы лаек, и не надо добавлять — «охотничьи». Лайки — только охотничьи.

Лайки существуют по всей России, и везде они отличаются тем, что совершенно самостоятельно разыскивают дичь, а потом облаивают ее. Остальные остроухие собаки уже созданы специально для каких-то целей человеком и обладают своими наименованиями: овчарки, шпицы и т.д.

ВЕК ЛАЙКИ

Двадцатый век в собаководстве можно было бы назвать «Веком лайки». В начале века целый ряд думающих, образованных охотников, таких как: князь Ширинский-Шихматов, Дмитриева-Сулема, профессор Н.А. Смирнов, профессор Ливеровский обратили внимание на эту простую деревенскую собаку и заинтересовались ее уникальными способностями. Начались исследования. Сделаны описания и измерения разных отродий. И пришли к выводу, что на отдельных разных пространствах лесной территории России обитают приспособлен-

ные к жизни на ней лайки. После этого и было выделено четыре породы лаек, занимавших определенные территории. На Востоке территориальное разнообразие осталось, а порода одна — восточносибирские лайки. Поэтому до настоящего времени ее и не могут полностью консолидировать.

Итак. Двадцатый век — век лайки. Лайку изучают и выносят вердикт — существует четыре породы лаек (автор Э.И. Шерешевский). Было много возражений, моральной драки. Но разум победил. Создали четыре стандарта на четыре породы. Собирались специалисты и практические охотники. Обсуждали каждую статью. И только после этого определение шло в стандарт. В те годы лучшие описания стандартов пород были у лаек. Это поздние иностранные стандарты пород в нашей стране переделали по типу лаечных.

А как доказывали охотничью уникальность лаек? Опять на серьезных совещаниях «лаечников»: как биологов-охотоведов, так и промысловиков и других практических охотников с лайкой, которых специально приглашали. Приезд нужных специалистов оплачивали охотничьи общества и РОРС. А не так, кто может приехать — приезжает. Учитывали, что многие специалисты не имеют такой возможности. Они могут и компьютером не владеть, и пером тоже. Но их мнение самое ценное.

В 50–70-е годы, которые можно назвать «годы лайки», и создавались все основные документы, характеризующие эти породы. Что лайки красивы и совершенны во всех статьях, это видно и на выставках. А для выяснения их применимости на охоте «лаечники» создали правила по 13 видам испытаний. Это была великая задача. Правила создавались, проверялись, вносились исправления. И каждое правило проходило совершенствование в продолжение многих лет.

Всегда ценилась лайка, с которой охотник пошел «белковать»: в свой отпуск поехал на охоту за белкой, но, имея лицензию в кармане, не пропустил и куницу, которую без лайки «взять» невозможно. А если у него еще и лицензия на лося, то на охоте он и его лайка будут сыты. И почему на выставке не похвалиться такой помощницей?! А сделать это легко и просто в результате применения бонитировки, т.е. выявления универсальности лайки.

Создано 13 правил по определению универсальности лаек. Ну пусть она работает не по 13-ти видам, пусть по 6–7 видам, но это надо отметить. На последнем кинологогическом совете принято решение учитывать для лайки только один вид универсальности. Почему? Считать, что ли, трудно? Но у нас, кажется, все эксперты имеют среднее образование? Или есть такие, что не окончили начальную школу? Так их надо научить, а не гробить целую группу пород лаек. Сколько крупных экспертов, создававших до-

кументацию, характеризующую охотничьи качества, «перевернутая в гробу», как только предложение учитывать за «универсальность» один диплом для лайки будет утверждено. И опять Россия «ложится» под Европу, когда получится, что дратхаар и курцхаар — самые универсальные охотничьи собаки. А они выгонят в вольере кабана и барсука, достанут из воды подброшенную утку — вот и весь их универсализм.

А лайка? Что лайка... Подумаешь, соболя нашла, потом в тот же день пару белок хозяин отстрелял, по пути колонка, норку, пару глухарей. Жить можно. А потом и лося. И домой привезти лосятины хорошо. А на выставке эта работница гуляет с одним дипломом за универсальность.

Всегда ценилась лайка, с которой охотник пошел «белковать»: в свой отпуск поехал на охоту за белкой, но, имея лицензию в кармане, не пропустил и куницу, которую без лайки «взять» невозможно.

Так кто более универсален? У кого разнообразнее добыча? И так мы сдаем позиции во всем. Даже в собаководстве, хотя оно у нас в стране задумано замечательно. И совершенствование его уникально. Так давайте хотя бы защитим свою лайку!

Удивительное предложение комиссии ВКС по лайкам.

Лайка — самая универсальная порода из охотничьих собак. И если для других пород определили максимум учитывать четыре вида, то логично для универсальной по сути лайки учитывать хотя бы дипломы по 6–7 видам. А экспертам, которым трудно это делать, можно посоветовать подучиться.

Убирая универсальность лаек, невольно приводят на выставку только к экстерьерной оценке. И не получит отличная работница по многим видам приоритет перед «диванной» красавицей. Не к тому стремились, создавая породы лаек, совершенствуя их.

Наши доблестные эксперты, вместо того чтобы научиться считать баллы на уровне 1-го класса, стали искажать истину об универсальности лаек. Это пока означает, что эксперты легавых и норных собак более квалифицированы. Они берут на себя смелость посчитать баллы, т.е. к двум прибавить еще четыре.

Именно в двадцатом веке определено предназначение лайки (собирательно) как охотничьей собаки. Поэтому я называю двадцатый век веком лайки. Лайка определена как наиболее универсальная охотничья собака. И это верно. Охотничьи качества введены в определение качества охотничьей собаки. Что же произошло? Четыре человека в этом, 2019, году, в начале двадцать первого века, свели на «нет» все усилия охотников с лайкой двадцатого века.

В каких муках рождалось каждое правило испытаний лаек по тому или иному виду! Сколько времени проходило испытание этого правила! Опять обсуждения, проверки и т.п.

Но лайка, которая не ходит на охоту или хотя бы не тренируется в парке, теряет что-то даже в своем взгляде. Становится как бы безразличной, теряет интерес к происходящему во вне и часто приобретает вредные привычки: копает, грызет, подкапывает или расширяет щели и всегда стремится убежать. Она вернется, если не попадет в чужие руки или под автомобиль. Но лайка всегда стремится расширить свой кругозор или что-либо «сохотить». И порой это вредит ее хозяину и наносит вред ей самой. Создается неверное впечатление о данной лайке и о породе в целом.

Я не понимаю, почему мы, русские, все время хотим преуменьшить наши достижения, успехи и т.п.? Это прослеживается везде и во всех областях (отраслях): в науке, искусстве, открытиях. И здесь, казалось бы, в мелочах — в собаководстве.

Мы с восторгом принимаем чужие успехи и замалчиваем свои. Лайка — порода, везде утраченная или невообразимо переделанная. С древних времен сохранившаяся, лайка существует только в России, со всеми присущими ей характеристиками (чутье, слух, зрение), вдруг нами же самими низводится в узкоспециализированную собаку. А универсальными окрываются дратхаар и курцхаар, универсализация которых определяется только в вольерах с кабаном и барсуком или при организации искусственных испытаний.

До нынешнего поколения охотников и собаководов дошли документы, в свое время разработанные нашими предшественниками, лучшие из которых не один раз в году собирались в количестве 30–40 человек, приезжая из разных концов страны и бурно обсуждая, создавали правила оценки охотничьих качеств лаек по тому или иному виду животного. Правила в результате принимались, в продолжение ряда лет оценивались и только после повторных обсуждений утверждались. Некоторые из этих правил несовершенно, требуют доработки. Так и надо трудиться в этом направлении. В целом же, охотничьи качества лаек оцениваются правилами, охватывающими добычу видов или групп видов животных.

С руководства Росохотрыболовсоюза надо спросить, как в таком высоком учреждении, как Всероссийский кинологогический совет, появляются люди, которые не понимают сути вопроса,

не умеют считать и берут на себя инициативу исправлять созданное другими.

Конечно, во время выставки просчитывать балльные оценки абсолютно по всем видам животных, по которым работают лайки, многовато, но выделить 6–7 видов, наиболее часто добываемых с лайкой, необходимо. И по этим основным видам учитывать настоящую универсальность лайки (белка, куница, соболя, фазан, лось, кабан, норка, хорь, колонок, водоплавающие и боровые птицы). В любом уголке нашей страны перечисленные виды существуют и уже созданы правила испытаний лаек по этим видам. И конечно, надо показывать охотничьи способности наших лаек и именно на выставках учитывать 6–7 дипломов за универсальность. Было уже принято учитывать универсальность по пяти видам испытаний, и это не вызвало особых возражений, хотя я бы предложила учитывать по 6–7 видам. Но учитывать один вид для определения и при этом произносить слово «универсальный», это смешно!

Из-за болезни мне не пришлось участвовать в заседаниях ВКС, поэтому я до настоящего времени не знаю, кто были эти четыре человека в комиссии по лайкам, которые взяли на себя смелость ограничить универсализм лаек одним видом дичи, поэтому и приходится «махать кулаками после драки», к чему я и призываю остальных лаечников.

ОБСУЖДЕНИЕ

НА САЙТЕ

www.ohotniki.ru



■ Михаил ЖУКОВ, г. Куровское

Охотники, разочарованные после собрания, разошлись. С Павлом мы дружили уже несколько лет и протопали с ним на пару немало болот, полей и лесных угодий. Он был старше на десять лет, но не уступал мне в длительной ходьбе и выносливости.

На следующий день решили пойти за грибами по нашим местам, заодно пусть Пират побегает, а то засиделся на цепи. Кобель — метис, помесь лайки и гончей. Уши на хрящах, хвост серпом. Окрас желто-коричневый. Работал по зайцу, тетереву, лосю. По утке неохотно, но мелочь искал, бекаса, коростеля, дупеля, куропатку.

Ближе к обеду на следующий день с корзиной и бидончиком с едой для кобеля я вышел из дома. Павел уже меня ждал. Кобель, увидев меня, весь извертелся, понимая, что его возьмут в лес. Поставив бидончик с едой для собаки в сарай, я спустил Пирата с цепи и взял на поводок.

Выйдя из поселка, спустил с поводка, Пират, повил хвостом, убежал в лес.

Через полчаса мы с другом были уже на Волчьей гриве. Название этому месту дали такое потому, что там было болото, где находилось волчье логово. Впоследствии там провели мелиорацию, прорыв канавы. А поля засеяли рожью. Со временем там вырос лес. Но в 1972 году все выгорело. Была сильная жара. После пожара все заросло березняком, осинником и местами росли сосенки. Вокруг же болотинок — ивняком. В общем, место было идеально для грибников и охотников. Птицы и зверя там было в достатке. Бугры канав облюбовали лисы, вырыв там свои норы. В завалах старых горельников поселились еноты. В подросте березняка держались тетерева и зайцы. В густом ивняке и осиннике на островках обитали лоси. Позже появились и кабаны. На полях после пожара больше рожь не сеяли и стали косить траву. После покоса стояли стога, на которых часто сидели луны, а по полям мышковали выводки лис. По канавам и болотинам водились выводки крякв и чирков. Но в общем, мест в угодьях хватало и для основной, и для тихой охоты с корзиной. Там мы разошлись с другом.

Пока собирали грибы, Пират нашел в ивняке зверя и, злобно облаивая, погнал его. Я сразу понял — нашел лося. Ничего, погоняет часок и придет. Он всегда находил меня. Эти места ему были хорошо знакомы, так как я еще щенком часто брал его в этот лес.

Так и случилось. Подошел Павел. Корзинки были полны грибов. Я рассказал ему, как тетерева напугал меня. Под кустом рос большой бурвик, так мы называли подберезовик с бурой шляпкой. Только нагнулся, чтобы его сорвать, как с другой стороны, из-под куста, с громким хлопанием крыльев вылетел тетерева. От неожиданности я приземлился на «пятую точку». Пока я ходил, собирая грибы, Пират поднял пару тетеревиных выводков. Павел сказал, что поднял косяго, который выскочил чуть ли не из-под ног. Перекурили и направились к дому. Пройдя метров триста, увидели, что кобель стоит и виляет хвостом, значит, что-то нашел.

Подошли, так и есть. Пират щипал зубами перья молодого тетерева, скорее всего, подстреленного браконьером. Подняли — свежий без запаха: видимо, был подстрелен утром. Павел содрал шкуру, выпотрошил и промыл в канаве тушку. Придем, у сарая сварим и поужинаем. Домой вернемся с грибами и сытые, посмеялся Павел.

Подходя к поселку, я поздравил кобеля и взял на поводок.

Вот мы уже и у сарая. Пират посажен на цепь и накормлен. Сытый, он дремал у будки, иногда поскуливая, вероятно, что-то видя в своих собачьих снах. Пока Павел готовил, я сходил в магазин и купил хлеба и соль.

Когда еда была готова, солнце уже село. Только собрались поесть, аппетит перебили подошедшие брат Павла Николай и его друг Михаил, живущий в этом поселке.

— Эй, охотнички, что сидите? Охота открыта. Мы и Фомич уже взяли путевки.

— Как?.. Ведь сказал егерь вчера, что закрыта.

— Начальство дало добро на открытие сегодня после обеда, — ответил Михаил. — Берите путевки, и айда завтра на целый день. Потопчем болотины, а вечером зорьку на цаплинской чашке постоим.

На том и договорились встретиться утром у него дома. Михаил был заядлым охотником, получив навыки от своего отца. Николай же нет.

НА ОТКРЫТИИ ОХОТЫ



Осталось два дня до открытия утиной охоты. Приехал охотевед, выдал путевки егерям и предупредил, что охоту могут не открыть в связи с пожароопасной обстановкой на торфяниках.

Любил походить, потропить, посидеть на приваде ночью, ожидая лис. Брал только осенних, вылинявших и жирных уток, а летних отдавал соседу или теще. Фомич — мужик в годах. На охоту ходил редко, но старался не пропустить открытия охоты как традицию. Человек с юмором, с которым в компании не соскучишься.

Стемнело. Поели, попили чаю, в разговоре сообразили, а путевки-то где? Не поздновато ли до егеря? Может, к Алексею, председателю охотничьего коллектива и общественному егерю? Он ведь хорошо знает Николая и наверняка выдаст нам путевки. Да и Николай там тоже рядышком живет.

Вот мы втроем на автобусной станции и уже через полчаса уже стояли у двери Алексея, и папец жал на кнопку звонка.

Дверь открылась, и вопрос Алексея прозвучал недовольно.

— Что, очумели? Я только лег спать.

— Извини, мы к тебе за путевкой.

— Ладно, проходите на кухню, только тихо.

Путевки он выписал, мы попрощались, извинились, пожелали ему спокойной ночи и вышли на улицу довольные. Павел пошел домой собирать, а Николай проводил меня на последний автобус и тоже ушел домой.

Подошел автобус. Он был почти пустой, и шофер сказал, что на вокзал не поедет, а сразу в гараж.

Высадил меня у моей остановки и пожелал удачи в охоте, так как был знакомым охотником.

Дома я отдохнул пару часов, затем не спеша собрался и вышел к месту сбора.

Через двадцать минут я был у сарая, оставил еду для кобеля, взял его на поводок и направился к дому Михаила. Он уже не спал и ждал нас.

Прошло немного времени, подошли Николай, Павел и Фомич. Поздоровались, перекурили и решили, что пора выходить.

Начинало светать, и мы вышли из поселка в сторону леса.

НАЧАЛО СЕЗОНА

Проходив до обеда, нам удалось добыть на обед лишь пару бекасов и крякаша. Где же вся утка? Мы были удивлены происходящим. Вроде все условия подходящие, а утки нет. Воды, правда, маловато, жара стояла, но ведь выводки были, заранее примечали места. Спасибо Пирату, нашел хотя бы пару бекасов, а Михаил их добыл.

Решили обойти Комаринское и Ивановские болота. Сначала решили обойти Комаринское. Разошлись.

Подступы заросли осокой и камышом. Идти было тяжело, ноги вязли в иле. Но так ничего и не увидели, кроме чаек, круживших над плесами. По пути к Иванову болоту Пират поднял тетерева, но стрелять мы не стали. На тетеревов охота закрыта, не время, лишь только весной на току.

Подошли к болоту и разошлись. В этот раз поднялся из-под ног Павла Крякаш и был взят с первого выстрела.

Затем зашли на змеинку. На воде, где ряска, были видны наплывы и перья. Значит,

утка есть. Кобель работал неохотно и ничего не поднял. Тростник там глухой, и пройти по нему тяжело не только человеку, но и такой собаке, как Пират. Он ведь не спаниель. Но все же из тростника пару раз выплывали кряквы, но никто не стрелял. Это были хлопунцы, еще не вставшие на крыло, хотя правилами охоты это не запрещено. Мы понимали, что когда они будут летать, то обязательно будут здесь держаться.

Уставшие, мы решили расположиться рядом с пасекой. Находилась она в небольшом сосновом бору. Рядом полянки, заросшие иван-чаем и другими лесными цветами и травами. Хорошие условия для сбора меда. В этот год пасечник еще не вывез ульи, позволяла погода. Мы поздоровались с ним и расположились рядом, развели костер, достали котелок и съестные припасы.

на краю неподалеку от березника, чтобы кобель не был все время в воде. Мужики же расположились вдоль плесов. Чуть позже к нам присоединились еще трое: отец с двумя сыновьями. Один из них решил встать недалеко от меня. Только расположился, как из-под ног из осоки у него с кряканьем вылетела утка. Он отдулел и промахнулся. Утка завернула в нашу сторону. Я подумал — моя... Вскинул ружье. Дуплет, и — промах. Летит дальше вдоль стрелков. Еще четыре дуплета, но утка цела и невредимой покинула болотину. Последний стрелок кричит — помирать, мол, полетела, и над всем этим стоит громкий смех, мол, ты еще прилетишь и будешь наша.

А в общем, вечерка прошла удачно. Утка просто шла валом, и никто пустой не ушел

Из тростника пару раз выплывали кряквы, но никто не стрелял. Это были хлопунцы, еще не вставшие на крыло, хотя правилами охоты это не запрещено.

Приготовили бекасов с тушенкой. Крякаша жарили на углях. Поели, попили чаю. До вечера отдыхали у пасечника в просторной палатке, обсуждая, как будем охотиться дальше.

Солнышко начало садиться. Решили топнуть цаплинские чашки (небольшие болотины) и постоять там вечерку. Так и поступили. Место для уток просто отличное, заросшее камышом и тростником, с небольшими плесами. На подходе к болотинкам росла густая осока, а посередине неглубокая канава. Михаил с Николаем, обойдя болотину, зашли с противоположного края, а мы посередине на небольшом расстоянии друг от друга в надежде поднять уток.

Нам не повезло, но Михаил поднял большую стаю, более сотни. Но добыл только одну крякву. Мы же лишь смотрели, как она удалялась от нас вне зоны выстрела. Вот где они собрались, подумали мы с досадой, так ничего не подняв, и расстановились на вечерку, в ожидании лета. Я встал

без трофея. Пират бегал и суеился, реагируя на выстрелы. Дошло до того, что Павел начал стрелять «девяткой». Сбил крякву, и она убежала, но Пират вовремя, хоть и нехотя, ее прихватил.

Я добыл пару кряковых. Вторую уже по темноте нашел кобель.

Охота закончилась. Наши знакомые, отец с сыновьями, пригласили остаться с ними на ночь. Мы поблагодарили, но отказались и направились к дому. По дороге кобель нашел лося и стал его облаивать. Я окликнул его, лось тронулся с места и Пират его погнал. Лишь только минут через сорок он нагнал нас, нагнавшись за сохатым.

Далеко за полночь пришли в поселок. Николай ушел ночевать к теще, мы же с Михаилом направились по домам, но прежде накормили Пирата. Павел с Фомичом остались в сарае спать на сеновале. Вот так и закончился день открытия охоты.

Classifieds

РЕКЛАМА

Москва, ул. 1905 года, д. 7, ст.м. «ул. 1905 года», с 10:00 до 19:00.
Т.: (495) 781-47-43, 781-47-32. E-mail: classifieds@mk.ru

ПРИЕМ ОБЪЯВЛЕНИЙ ПО ТЕЛЕФОНУ

Оплата в любом отделении Сбербанка.
Наши реквизиты:
получатель ООО Рекламно-информационное агентство «ОКей»
Московский банк Сбербанка России
ПАО, г. Москва
ИНН 7719464149, КПП 771901001
ПАО Сбербанк России г. Москва
БИК 044525225
Р/с 407 028 104 381 701 011 10
К/с 301 018 104 000 000 002 25
ОКАТО 45263558000
Дополнительная информация по телефону: (495) 781-47-32

Отдых, охота, рыбалка приглашаю

- ☐ горные охоты – тур, козорог, бараны снежные – 8-921-697-60-89
- ☐ лось, кабан 350 км т. 8-921-697-60-89
- ☐ медведь, лось, рысь т. 8-912-379-61-37
- ☐ сплав в Сибири за тайменем т. 8-926-883-72-87

Охотничий магазин куплю

- ☐ снегоход в любом состоянии. Т. (495)979-17-53

продаю

- ☐ запчасти к снегоходам. Т. 8-916-682-20-00 www.snegohody.ru
- ☐ ИЖ-58 М, ИЖ-54, Зимсон 235 т. 8-977-38-77-380



ФСП - 1

Министерство связи РФ

АБОНЕМЕНТ НА **ГАЗЕТУ** **ЖУРНАЛ** **31910**
(индекс издания)

Российская Охотничья газета

(наименование издания) количество комплектов 1

На 2020 год по месяцам

1	2	3	4	5	6	7	8	9	10	11	12
---	---	---	---	---	---	---	---	---	----	----	----

Куда г. (почтовый индекс) (адрес)

ул. дом корп. кв. Кому (фамилия, инициалы) Тел.

Доставочная карточка

НА **ГАЗЕТУ** **ЖУРНАЛ** **31910**
(индекс издания)

Российская Охотничья газета

(наименование издания)

Стоимость подпискируб.коп. количество комплектов 1

подпискируб.коп. количество комплектов 1

переводовруб.коп. количество комплектов 1

На 2020 год по месяцам

1	2	3	4	5	6	7	8	9	10	11	12
---	---	---	---	---	---	---	---	---	----	----	----

Куда г. (почтовый индекс) (адрес)

ул. дом корп. кв. Кому (фамилия, инициалы) Тел.

Андрей БАРАНОВСКИЙ, фото автора

РЕЧНАЯ ВЫДРА НА МОНЕТАХ СТРАН МИРА



Ареал распространения речной, или обыкновенной выдры (Lutra lutra), очень обширен и включает в себя всю Европу, Северную и Западную Африку, Азию до Монголии, Китая и Японии. Однако при такой широте расселения вид везде малочислен и распространен очень неравномерно.

Охота и применение в сельском хозяйстве пестицидов сократили численность этого зверька. В 2000 году обыкновенная выдра была внесена в красный список Всемирного союза охраны природы (IUCN) как «уязвимый» вид. Занесена в Красную книгу нескольких регионов России.

Некоторые страны, где обитает выдра, посвятили этому зверьку свои монеты. На Мальте в 1968 г. был пущен в широкое обращение 1 цент из никелево-латунного сплава, на реверсе которого изображена речная выдра. В Южной Осетии в ходу 50 копеек также с ее изображением. Остальные страны, а таких 13, отчеканили памятные монеты с изображением выдры, в том числе из серебра. Некоторые из них входят в серии, посвященные охране природы и исчезающих видов животных. Это Гибралтар (1 крона 1995 г. из медно-никелевого сплава), Андорра (1 динар из серебра). Армения в серии «Фауна» на 100 драмах из медно-никелевого сплава в 1997 г. поместила изображение выдры кавказской. Приднестровье в 2018 г. на рубле из стали с никелевым покрытием изобразила выдру и под ней поместила ее латинское название Lutra lutra.

Это же сделала Молдова в серии монет «Красная книга Республики Молдова», когда в 2012 г. выпустила серебряную монету «Выдра». Номиналом 50 леев. Тираж монеты 1000 штук.

Королевский монетный двор Нидерландов чеканит для Люксембурга серию биметаллических монет, посвященных флоре и фауне этого герцогства. В 2011 г. в серии вышли 5 евро, на обратной стороне которых изображена выдра на клочке земли посреди водной глади.

Австрия в серии монет «Красочное путешествие» в 2019 г. отчеканила монету с выдрой, на которой само животное изображено в цвете. Номинал монеты из медно-никелевого сплава весьма необычен — 3 евро. Тираж для памятной монеты весьма велик — 50 000 штук. Венгрия отчеканила на рассматриваемую тему в 1985 г. серебряные 200 форинтов. На реверсе монеты изображена выдра крупным планом.

Остальные монеты выпущены Канадой и тихоокеанскими островами.

Для Канады это серебряные 10 долларов 2016 г. На них мы видим выдру у реки и ее отражение в воде.

Острова Кука на 50 серебряных долларах поместили изображение самца и самки выдры.

На реверсе серебряных 10 долларах выпуска 2012 г. островов Фиджи изображена голова речной выдры. Особенность монеты в том, то глаза зверька сделаны из цветных кристаллов Сваровски.

Серебряная монета острова Ниуэ номиналом в 1 доллар отчеканена в Чехии в 2013 г. Сейчас она стала уже раритетом — ее тираж всего 500 экземпляров. Одна из двух изображенных на реверсе речных выдр выполнена в цвете.



ПОДПИШИСЬ И ЧИТАЙ!

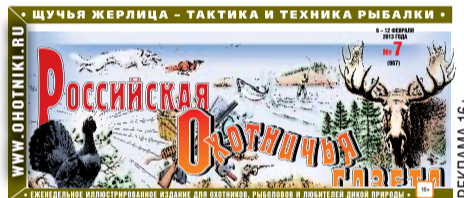
Дорогой читатель, с сентября в почтовых отделениях можно оформить подписку на первое полугодие 2020 года с доставкой изданий до почтового ящика:

Газета «Российская Охотничья газета»: 31910, подписка на январь-июнь — 355,08 руб.;

Комплект «Российская Охотничья газета» с журналом «Охота и Рыбалка XXI век»: 42889, подписка на январь-июнь — 867,18 руб.

Журнал «Охота и Рыбалка XXI век»: 15685, подписка на январь-июнь — 667,20 руб. 46011, подписка на январь-декабрь — 1223,18 руб.;

Оформить подписку на PDF версию изданий можно на сайте издательства: www.mk.ru/subscription/



Стоимость подписки указана для жителей Москвы и Подмоскovie с учетом доставки издания до почтового ящика, цены в других регионах уточняйте в вашем почтовом отделении — спрашивайте зеленый каталог. Для ветеранов ВОВ и инвалидов I, II групп на почте существуют дополнительные скидки на подписку.

Информация о подписке по телефону: +7 (495) 665-40-80. E-mail: podpiska@mk.ru

НЕ ПРОПУСТИТЕ! ЧИТАЙТЕ В ОКТЯБРЬСКОМ НОМЕРЕ ЖУРНАЛА «ОХОТА И РЫБАЛКА XXI ВЕК»



«Если не принять срочных мер по спасению дикого северного оленя, мы потеряем ценный природный ресурс», — интервью с директором Государственного заповедника «Центральносибирский» Павлом Кочкаревым.

«Оружие» Альтернатива «Блазеру» — представляем винтовку Strasser RS. Доступная итальянка — полуавтомат А300 от «Беретты» для начинающего стрелка. Не по калибру — выбор пули для гладкоствола.

«Природа» Обжора из норы — о барсуке замолвим слово. Свины подвели — особенности национальной охоты. Быстрая мишень — определитель серой куропатки.

«Трофеи» Через дикий Белуджистан — за трофейным уриалом. Сафари в ЮАР — охота на серых гигантов. За бараном по рекам и камням — незабываемые приключения в Якутии.

«Рыбалка» Как обхитрить осеннюю семгу — секреты бывалого рыболова. Сельдь тети Герды — рыболовный тур по Скандинавии.

ЧИТАЙТЕ, ПОДПИСЫВАЙТЕСЬ, ДЕЛИТЕСЬ С НАМИ ВПЕЧАТЛЕНИЯМИ! 16+